

Форма одежды

для начсостава

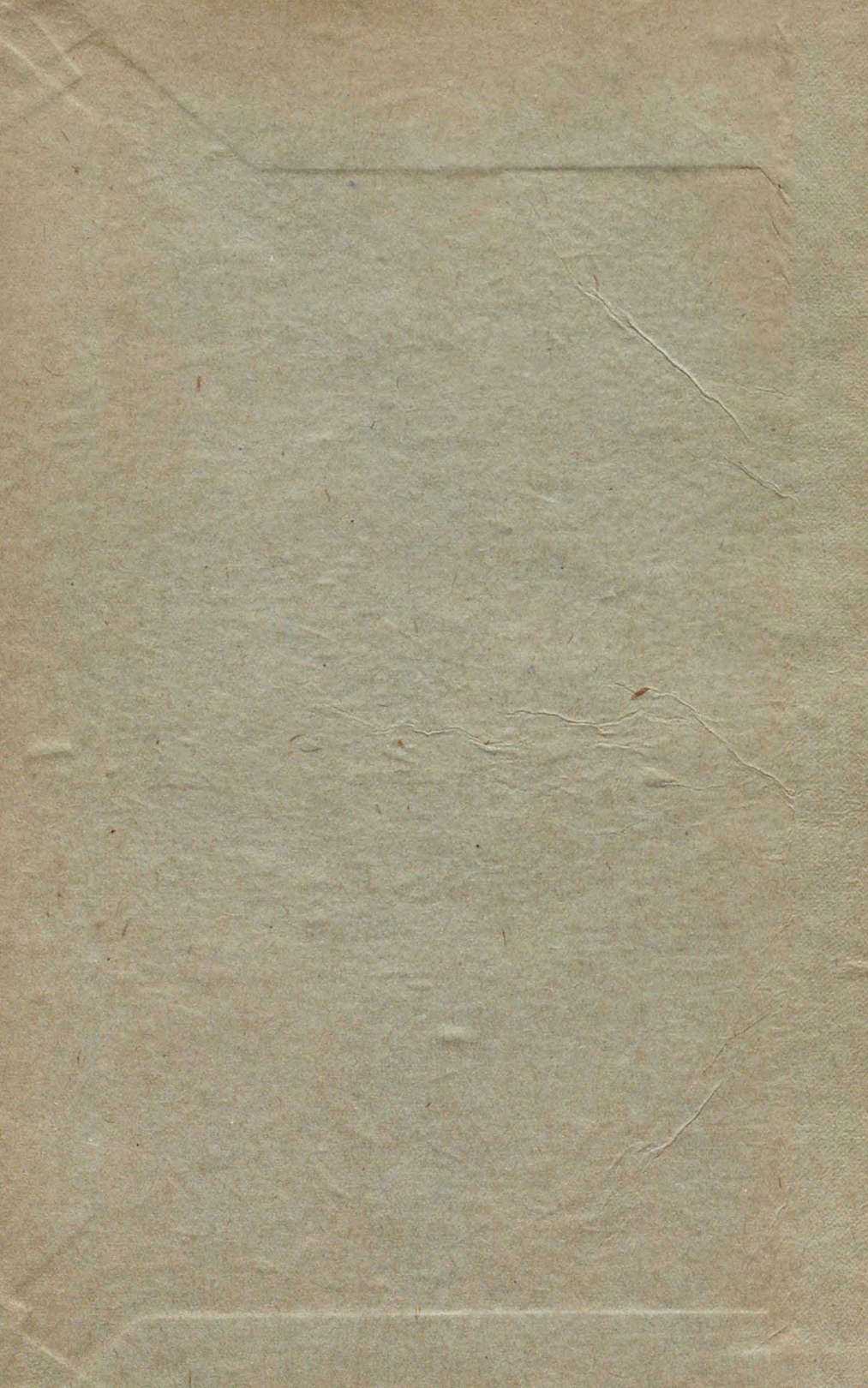
бронетрик. войск...

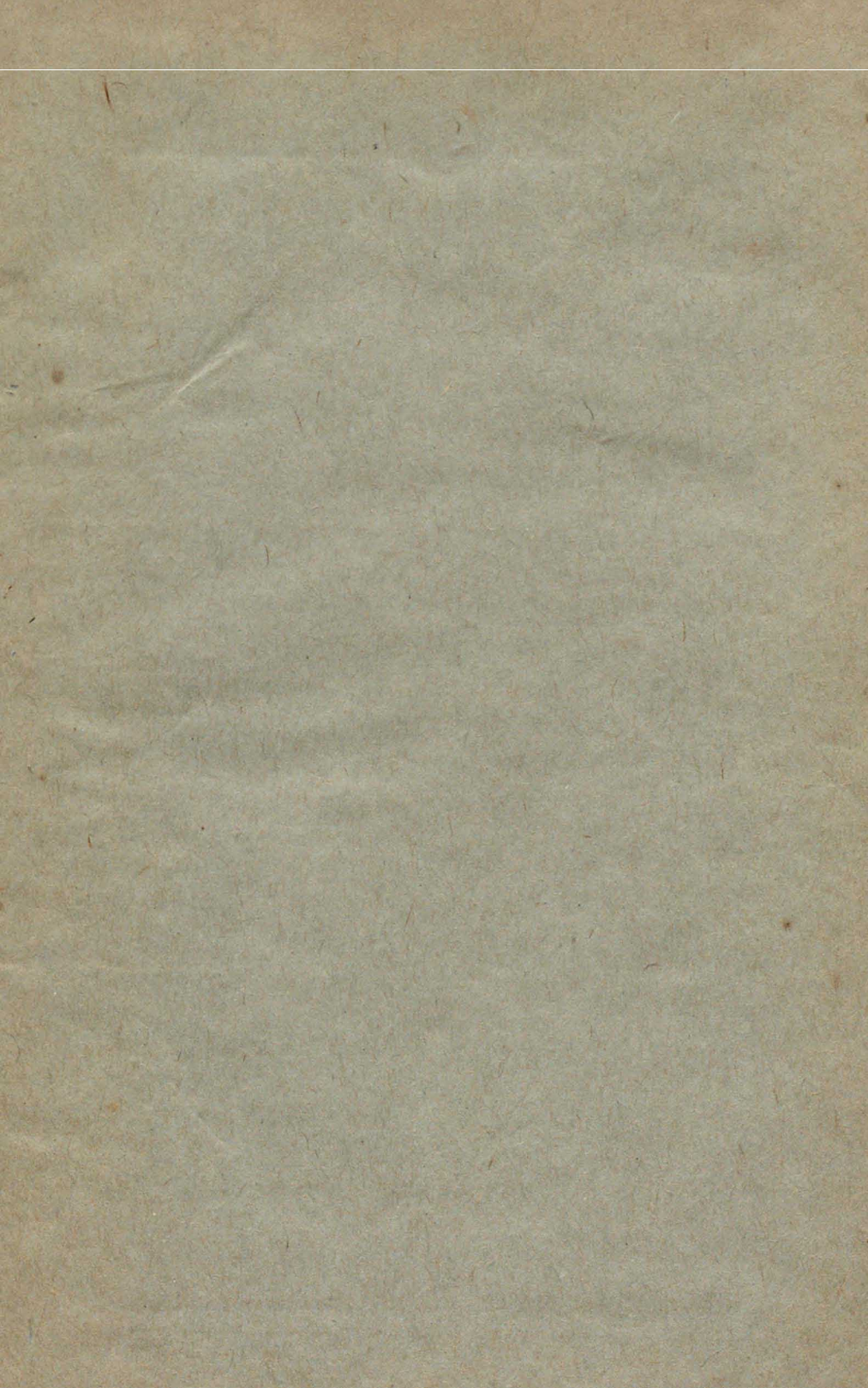
РККА.

9

209

1255





82

Я $\frac{209}{1255}$

Военно-
Хозяйственное
Управление
РККА



ФОРМА ОДЕЖДЫ

ДЛЯ НАЧСОСТАВА

**БРОНЕТАНКОВЫХ ВОЙСК
И ВОЗДУШНЫХ СИЛ**

РККА

ОПИСАНИЕ

1935

О И З Н К О С С С Р — М О С К В А

1907
MAY 10 1907
CHICAGO ILL.

SECTION 1

Книга имеет:

Печатных листов	Выпуски	В переплету, един. соедн. №№ вып.	Таблиц	Карт	Иллюстр.	Служебн. №	Наклад и исписка
2767-45			1			40	5 267

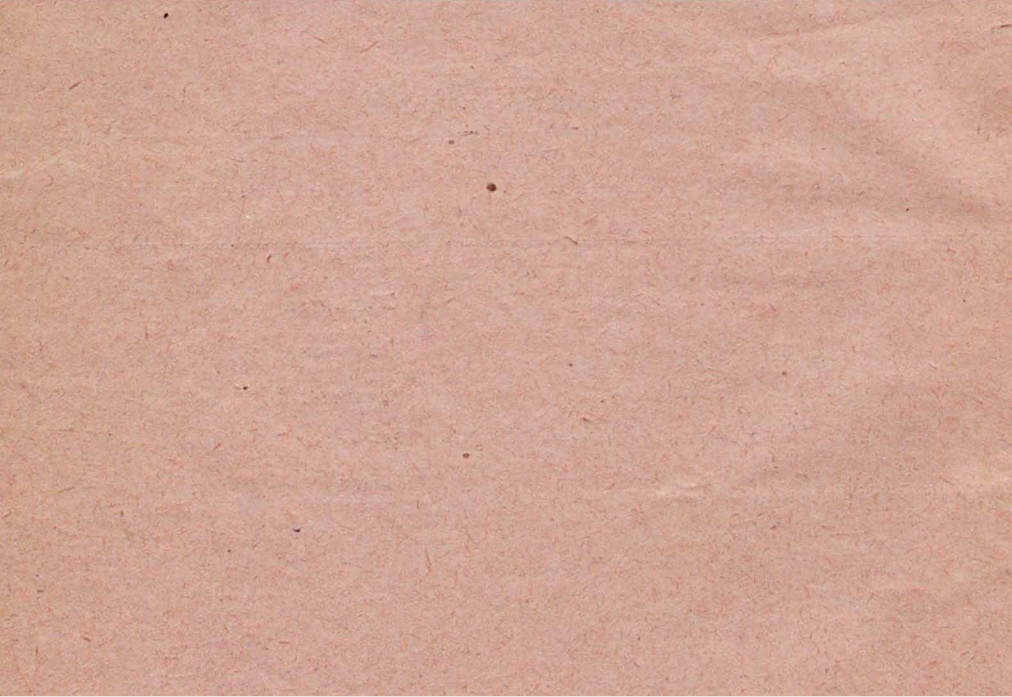
40

Б. одр.



Замеченные опечатки

Стр.	Строка	Напечатано	Следует читать
2	16	Обшлагв	Обшлагов
4	11	Покрышки	Покрытия
5	Заголовок	(Прил. 3)	(примеч. 3)
8	18	Нажная	Нижняя
33	Заголовок	виде	виде 1)
38	33	Полборта	Подборта
56	Визу	ВКУ	ВХУ



„УТВЕРЖДАЮ“
Начальник ВХУ РККА
Ошлей
4 февраля 1935 г.

Военно-
Хозяйственное
Управление
РККА

Я 209
1255

ФОРМА ОДЕЖДЫ

ДЛЯ НАЧСОСТАВА
БРОНЕТАНКОВЫХ ВОЙСК
И ВОЗДУШНЫХ СИЛ

РККА

ОПИСАНИЕ

1935

О И З Н К О С С С Р — М О С К В А

Новая форма, введенная для начсостава бронетанковых войск и воздушных сил РККА, состоит из следующих предметов:

Для начсостава бронетанковых войск:

- 1) шинель двубортная стального цвета;
 - 2) френч стального цвета;
 - 3) фуражка—верх стального, околыш—черного цвета из баохата, с двумя красными кантами по донышку и верхнему краю околыша;
 - 4) брюки стального цвета — бриджи.
- Френч допускается носить с брюками на выпуск стального цвета.

Для начсостава воздушных сил:

- 1) шинель двубортная темносинего цвета;
- 2) френч — темносинего цвета с бирюзовой окантовкой воротника и обшлаг в;
- 3) фуражка — темносиний верх, околыш — бирюзового цвета, с бирюзовой окантовкой донышка и верхнего края околыша;
- 4) брюки темносинего цвета—бриджи.

Френч допускается носить с брюками на выпуск темносинего цвета.



35-9187



2015006942

Техред И. Тюнькин.

Сдано в производство 7/II—35 г.

Вышло в свет 9/II—35.

Уполномоч. Главл. В—16.96

Заказ № 852.

Тираж 2000 экз.

Центральная тип. НКО им Кл. Ворошилова. Москва, улица Маркса и Энгельса, 17.

ШИНЕЛЬ

для начсостава бронетанковых
войск и воздушных сил РККА

А. ОПИСАНИЕ

Шинель для начсостава бронетанковых войск — стального, а для начсостава воздушных сил — темносинего цвета двубортная, до талии вся на подкладке, с отложным воротником и открытыми лацканами, застегивающимися также до верха. На концах воротника нашиты петлицы по форме, присвоенной роду войск: для воздушных сил — бирюзовые с черной окантовкой, для бронетанковых — черные бархатные с красной окантовкой. Шинель имеет на каждом борту по 4 петли и 4 пуговицы и два боковых полукосых прорезных кармана с клапанами, по форме карман плаща для начсостава.

Воротник имеет крючок и петлю для застегивания наглухо.

На спине посредине — встречная складка, скрепленная сверху двумя поперечными строчками. На высоте талии — прямой хлястик, пристегивающийся на 2 пуговицы к двум столбикам той же ширины.

На линии пришива пуговиц имеются на спине складки (защипы), заутюженные в сторону средней складки спины.

От спины книзу имеется разрез (шлица), застегивающийся на три пуговицы. Рукава двušовные, заканчиваются внизу прямыми пристроченными обшлагами. Длина шинели от пола 40—45 см. Плечевой ремень носится через правое плечо.

Примечание. Ремни двухплечевые к носке не допускаются.

Б. КЛАССИФИКАЦИЯ

Шинели для начсостава пошиваются индивидуально. В массовом порядке изготавливаются шести ростов.

Шестой рост соответствует 54 и 56 размерам.

В. ТЕХНИЧЕСКИЕ УСЛОВИЯ

Шинель изготавливается из драпа или шинельного сукна установленных цветов.

При изготовлении шинели употребляются нижеследующие приклад и фурнитура:

1. Для петлиц: бархат черный для бронетанковых войск, бирюзовое сукно — для воздушных сил.

2. Сукно приборное для окантовки петлиц: красное — для бронетанковых войск, черное — для воздушных сил.
3. Сатин для подкладки и карманов.
4. Холст или парусина под грудь и воротник.
5. Волос бортовой (под грудь).
6. Тесьма бортовая (ВСТ 054) для обработки борта, спины, карманов.
7. Пуговицы большие со звездой (ОСТ 1438) — 10 шт.
8. Пуговицы малые со звездой (ОСТ 1438) — 3 шт.
9. Гарус (или шелк) для обметки петель.
10. Вата под плечи и грудь.
11. Серпянка для покрышки ваты.
12. Бязь крашенная или колленкор для грудного кармана.
12. Нитки х/б в 6 сложений № 30, а для пришивки пуговиц № 1 и 10 (ОСТ 1432).
14. Крючок с петлей.

Г. ОСНОВНЫЕ ДАННЫЕ О ПОШИВКЕ

1. Шинель начсостава двубортная по качеству пошивки должна соответствовать следующим техническим условиям: хорошо пригнана и делается с примеркой. Особое внимание — заделке бортов, спины, воротника и хлястика. Шинель должна облегать по талии и клапаны карманов не должны оттопыриваться.

Пошивка — прочная и аккуратная, с правильной прострочкой и без пропусков. Швы — ровные и в концах закреплены. Частота машинной строчки и внутренних швов — не менее 25 стежков, а ручного шва — не менее 18 стежков в 5 см.

2. Верхние и боковые выточки стачиваются швом шириной 0,75 см, книзу сходят на-нет, закрепляются тройной обратной строчкой и шов разутюживается; получившаяся внизу слабина сутюживается. Одновременно сутюживаются края бортов настолько, насколько требуется линией полузаноса.

3. Полочки делаются на холсте или парусине шириной сверху под все плечо, внизу за скрепку переднего угла кармана и длиной ниже последней пуговицы на 3 см. В область груди кладется волос, застеганный вместе с холстом, края волоса покрываются полоской колленкора и прострачиваются к холсту тремя строчками. Лацканы стегаются так, чтобы с наружной стороны стежка была незаметна.

4. В края бортов прокладывается бортовая тесьма (кромка) от низа и дальше уступа борта сверху на 6 см. Края бортов по кромке посаживаются настолько, чтобы край при затяжке не был слаб, а лежал правильно.

5. Края бортов обтачиваются подбортами от уступа борта до низа швом шириной 0,5 см, шов разутюживается, подбор вывертывается так, чтобы наружу был выпущен кант шириной 0,25 см, борта с лицевой стороны прострачиваются двумя строчками; первая в шов канта, а вторая на расстоянии 1,5 см от первой.

6. На обоих бортах обметываются вручную шелком или гарусом по 4 петли. Верхняя петля намечается на 4 см ниже верхнего края.

Измерение шинели в готовом виде (прил. 3)

№ по порядку	Наименование мест измерений	Длина	Р о с т								Допускаемые отклонения
			1	2	3	4	5	6	6		
			Р а з м е р								
			44	46	48	50	52	54	56		
1	Расстояние от шва втачки воротника до верхнего края хлястика.	{ мал. бол.	36	37	38	39	40	41	41,5	±0,5	
			36,5	37,5	38,5	39,5	40,5	41,5	42	±0,5	
2	Длина шинели посредине спины от шва втачки воротника до низа.	{ мал. бол.	103,5	107,5	111,5	115,5	119,5	123,5	124	±1	
			106,5	110,5	114,5	118,5	122,5	126,5	127	±1	
3	Длина разреза (шлицы) от низа до скрепки.	{ мал. бол.	47,5	50,5	53,5	56,5	59,5	62,5	62,5	±0,5	
			49,5	52,5	55,5	58,5	61,5	64,5	64,5	±0,5	
4	Ширина спины на уровне локтевых швов рукавов . . .		39,5	41	42,5	44	45,5	47	48,5	±0,5	
5	Длина столбика посредине		6,75	7	7,25	7,5	7,75	8	8,25	±0,2	
6	Ширина столбика посредине		4,5	4,5	4,5	4,5	4,5	4,5	4,5	±0,2	
7	Длина хлястика посредине		22	23	24	25	26	27	28	±0,5	
8	Ширина хлястика посредине		4,5	4,5	4,5	4,5	4,5	4,5	4,5	±0,2	
9	Ширина груди от шва втачки рукава до края борта. Измеряется для 3 роста на расстоянии 12 см от втачки конца воротника (примечание 1)		32,7	33,5	34,2	35,0	35,7	36,5	37,2	±0,5	
10	Длина переда от угла горловины и плечевого шва до низа, на расстоянии 18 см от края борта	{ мал. бол.	106	110,2	114,5	118,7	123	127,2	127,7	±1	
			109	113,2	117,5	121,7	126	130,2	130,7	±1	
11	Расстояние от угла плечевого шва и горловины до переднего угла бокового кармана.	{ мал. бол.	47	48,2	49,5	50,7	52	53,5	53,7	±0,5	
			47,2	49,0	50,2	51,5	52,7	54,0	54,5	±0,5	

№ по порядку	Наименование мест измерений	Длина	Р о с т							Допускаемые отклонения
			1	2	3	4	5	6	6	
			Р а з м е р							
			44	46	48	50	52	54	56	
12	Длина борта от шва втачки конца воротника до уровня нижней петли и пуговицы. Измеряется параллельно краю борта.	мал.	40,2	41,5	42,5	43,5	44,5	45,5	46	$\pm 0,5$
бол.		41	42	43	44	45	46	46,5	$\pm 0,5$	
13	Длина рукава с обшлагом от высшей точки оката до низа. Измеряется по середине.	мал.	61,5	63	64,5	66	67,5	69	69,5	± 1
бол.		62,5	64	65,5	67	68,5	70	70,5	± 1	
14	Ширина измеряется на уровне глубины проймы от сгиба складки до края борта		64	66	68	70	72	74	76	± 1
15	Ширина низа по прямой от края борта до края разреза (шлицы)	мал.	96,7	100,2	104,2	107,2	111,7	115,8	118,7	± 1
бол.		97,5	101	105	108,5	112,5	116	119,5	± 1	
16	Расстояние от края борта до переднего угла кармана . . .		25	25,7	26,5	27,2	28	28,7	29,5	$\pm 0,5$
17	Величина входа в карман		16	16,2	16,5	16,7	17	17,2	17,5	$\pm 0,2$
18	Ширина клапана по середине		7,2	7,2	7,5	7,5	7,7	7,7	7,7	$\pm 0,5$
19	Ширина рукава по линии глубины проймы		21,5	22,2	22,9	23,6	24,3	25	25,7	$\pm 0,5$
20	Ширина рукава в локте. Измеряется на половине длины переднего шва вместе с обшлагом . .		20,8	21,4	22	22,6	23,2	23,8	24,4	$\pm 0,5$
21	Ширина рукава внизу		16,2	16,6	17	17,4	7,8	18,2	18,6	$\pm 0,5$
22	Ширина обшлага по середине		12	12	12	12	12	12	12	$\pm 0,5$

№ по порядку	Наименование мест измерений	Длина	Р о с т							Допускаемые отклонения
			1	2	3	4	5	6	6	
			Р а з м е р							
			44	46	48	50	52	54	56	
23	Длина воротника по прямой от одного конца до другого. Измеряется со стороны нижнего воротника		45	46,5	48	49,5	51	52,5	54	±0,5
24	Шигина воротника посредине. Измеряется по нижнему воротнику		13	13	13	13	13	13	13	±0,5
25	Ширина воротника в концах. Измеряется по краю нижнего воротника		11,7	11,7	11,7	11,7	11,7	11,7	11,7	±0,5
26	Шигина подборта вверху до подкладки на уровне пришива концов воротника		16,5	16,7	17	17,2	17,5	17,5	18	±0,5
27	Ширина подборта внизу		6,5	6,5	6,5	6,5	6,5	6,5	6,5	±0,5
28	Глубина бокового кармана		21,5	21,5	21,5	21,5	21,5	21,5	21,5	±0,5
29	Величина входа в грудной карман в подкладке		16,5	16,5	17	17,5	17,5	17,5	17,5	±0,5
30	Глубина грудного кармана в подкладке		19	19	19	19	19	19	19	±0,5

П Р И М Е Ч А Н И Я

1. Измерения ширины груди (измерение 9) производятся в размерах больше 3 роста ниже, а меньше 3 роста выше на 0,5 см для каждого роста.

2. Отклонения в пп. 2 и 10 допускаются при одинаковом покroйте и не допускаются отклонения в п. 2 в сторону увеличения, а в п. 10 в сторону уменьшения или наоборот.

3. При индивидуальной пошивке можно придерживаться данных размеров с учетом длины шинели от пола 40—45 см.

Нижняя петля находится на линии борта, а третья на 11,5 см выше нижней петли; четвертая на 11,5 см выше третьей. Расположение петель на рисунке показано для 3-го роста. Расстояние 3 и 4 петель в больших ростах увеличивается, а в меньших ростах уменьшается на 0,3 см для каждого роста.

От края борта петли отстоят на 2,5 см. Длина петель 3 см.

Верхняя петля обметывается со стороны подборта и все петли делаются с круглой дырочкой.

7. Пуговицы пришиваются на обоих полочках вручную двойной ниткой, делая не менее 6 проколов нитками № 1 или 7 проколов нитками № 10 в ушко, нитка с внутренней стороны закрепляется.

8. Для прочности кармана по месту прореза с внутренней стороны прокладывается долевая полоска холста шириной 5 см, один конец которой пришивается к прокладке борта, другой втачивается в боковой шов.

Клапаны обтачиваются сатином швом шириной 0,5 см, с лицевой стороны прострачиваются двумя строчками: первая шириной 0,2 см, а вторая на расстоянии 1,5 см от первой и приутюживаются.

9. Нижняя часть прореза кармана обтачивается долевой полоской основной ткани швом шириной 0,5 см. Верхняя часть обтачивается по мелу клапаном швом шириной 2,5 см от обрезного края клапанов.

Карманы прорезываются и вывертываются с таким расчетом, чтобы нижняя часть со стороны обтачки имела выпущенный кант шириной в 0,25 см; с лицевой стороны прострачивается двумя строчками: первая в шов канта, вторая на расстоянии 1,5 см от первой. С внутренней стороны к обрезному краю обтачки притачивается тканевый карман швом шириной 1 см. Верхний край кармана прострачивается с лицевой стороны двумя строчками: первая шириной 0,25 см от шва притачки клапана, вторая на расстоянии 1,5 см от первой. В концах карманы прострачиваются тройной обратной строчкой и с наружной стороны ставятся вручную скрепки гарусом или шелком.

Боковые стороны тканевых карманов стачиваются выворотным швом.

10. На подкладке левой полочки имеется грудовой карман, заделанный рамкой длиной 16 см, шириной — 2 см. Карманы находятся на уровне третьей петли от низа. Низ подкладки подгибается на 1,5 см и с загибом обрезного края на 0,5 см прострачивается одной строчкой по краю загиба. Бортовой край подкладки пришивается к подбortу швом шириной 1 см.

11. Составные части обтачки стачиваются швом шириной 0,5 см.

Разрез (шлица) посредине спины обтачивается швом шириной 0,5 см и швы разутюживаются. В левой подшлице выпускается наружу кант шириной 0,25 см и прострачивается двумя строчками: первая в шов канта, вторая на расстоянии 0,5 см от обрезного края подшлицы. Правая подшлица перегибается, покрывая собой шов притачки и с лицевой стороны прострачивается по шву притачки. Вверху разрез скрепляется двумя поперечными строчками: первая у начала разреза, вторая на 1 см ниже первой и закрепляется тройной обратной строчкой. Концы обеих обтачек с внутренней стороны должны попасть под обе строчки.

На левой подшлице обметываются 3 петли, расположенные на равном расстоянии между собой, т. е. между верхней скрепкой и краем низа.

На правой подшлице пришиваются малые общеармейские пуговицы.

12. С внутренней стороны складки в середину сгибов от верхнего края до талии прокладывается бортовая тесьма, в области лопаток делается под тесьмой припосадка от 1,5 до 2 см и сутюживается. Спинка должна быть изготовлена так, чтобы в одетом виде складка как вверху, так и внизу не расходилась и шлица могла быть видна только при ходьбе.

Верх складки на расстоянии 9 см стачивается, середина складки и сгиба разутюживаются и на линии талии сгибы (складки) оттягиваются.

13. Спинка вверху делается на подкладке, длиной ниже талии на 12 см. Внизу подкладка подгибается на 1,5 см и с загибом обрезного края на 0,5 см прострачивается одной строчкой по краю загиба. С лицевой стороны на расстоянии 8—9 см от пришива воротника делается на складках машинная скрепа, простроченная двумя поперечными строчками шириной между собой 0,4 см, а длиной от 10 до 11 см.

На нижней строчке на сгибах делается вручную скрепа.

14. По линии талии с обеих сторон складки имеются 2 складочки (защипы) длиной в зависимости от роста от 20 до 22 см, шириной 1,5 см. К верхнему и нижнему концам складочки сходят на нет и приутюживаются в сторону средней складки.

15. Столбики загибаются шириной 0,75 см и пристрачиваются к боковым краям спинки двумя строчками: первая шириной 0,2 см от края, вторая на расстоянии в 5 см от первой.

16. Боковые и плечевые швы стачиваются швом шириной 1 см, в концах закрепляются и разутюживаются.

17. На груди и по окружности проймы, кроме низа проймы подкладывается слой ваты. Подкладка в боковых и плечевых швах подшивается с загибом обрезного края на 1 см.

На боковых швах внизу подкладка полы и спинки должны совпасть ровнень край с краем. Низ подкладки на уровне карманов подшивается. По пройме, спинке и ниже за линию боковой вытачки прокладывается бортовая тесьма и под ней слегка спинка и полочка припосаживаются.

Для поддержания правой полы пришивается со стороны подкладки к месту переднего конца левого кармана хлястик (язычок) из одинаковой ткани с подкладкой. Хлястик изготавливается из 4 слоев ткани с загибом обрезного края и прострачивается одной строчкой. На свободном конце хлястика пришивается пуговица или крючок.

18. Все швы нижнего воротника стачиваются швом шириной 0,5 см и разутюживаются. Воротник делается с прокладкой, стойка простегивается на машине. По отлету нижний воротник прострачивается зигзагообразными строчками, делая от 24 до 30 углв. Отлет воротника отделывается хорошей утюжкой.

19. Концы и отлет нижнего воротника загибаются внутрь на 0,75 см и край приутюживается. На концы верхнего воротника нашиваются петли. Отлет нижнего воротника подгибается вручную, а с лицевой стороны прострачивается двумя строчками: первая шириной 0,2 см от края, вторая на расстоянии 1,5 см от первой.

Воротник приутюживается.



20. Нижний воротник втачивается в горловину ровно без посадки и растяжки горловины.

21. Верхний воротник соединяется с подбортом стачным швом шириной 0,75 см, а стойка воротника подшивается по подкладке вручную. Вешалка пришивается длиной 9—10 см, шириной 1 см и состоит из 4 слоев подкладочной ткани.

22. Передний и локтевой швы рукавов стачиваются швом шириной 1 см и разутюживаются. Верхний край обшлага загибается внутрь на 1 см, покрывая собой нижний край рукава на 2,5 см и пристрачивается к рукаву двумя строчками, первая шириной 0,2 см, вторая на расстоянии 1,5 см от первой. Все швы рукавной подкладки стачиваются швом шириной 1 см и разутюживаются. Расстояние внутри между подгибом обшлага и краем рукава заполняется материалом одинаковой по толщине основной тканью.

Подкладка пришивается к обрезающему краю обшлага швом шириной 1 см.

23. Рукава втачиваются без подкладки швом шириной 1 см, делая небольшую припосадку в окате и со стороны нижней половинки.

Правильность втачки рукавов определяется отвесностью рукавов параллельно линии борта. Под плечи в случае необходимости подкладываются выстеганные наплечники из ваты или же материала. Подкладка рукавов подшивается по проймам вручную с загибом 1 см внутрь и с той же припосадкой, что и верх рукавов.

24. Составные части подхлястика стачиваются швом шириной 0,5 см и разутюживаются. Верх хлястика загибается внутрь шириной 0,75 см и приутюживается и хлястик прострачивается вместе с подхлястиком двумя строчками: первая шириной 0,2 см от края, вторая на расстоянии 1,5 см от первой. В концах посередине хлястика на расстоянии 2 см от края обметываются по одной петле длиной 3 см и хлястик приутюживается.

25. Хлястик пристегивается на две пуговицы, пришитые на столбиках. Пуговицы расположены посередине столбика и совпадают (защипами) со складками. Пуговицы пришиваются также, как и на бортах.

26. По изготовлении шинель должна быть очищена от концов ниток, хорошо выутюжена и отпарена, чтобы не было лас (глянца).

27. Шинель по наружному виду и по качеству пошивки должна соответствовать утвержденному образцу.

Допуски. Подборта допускаются составные не более, чем из трех отрезков в нижней части (ниже петель).

Нижний воротник допускается составной, не более, чем из трех отрезков.

Обтачка левой стороны разреза допускается составная, не более, чем из двух отрезков.

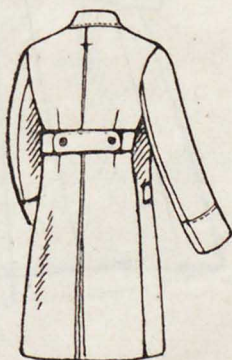
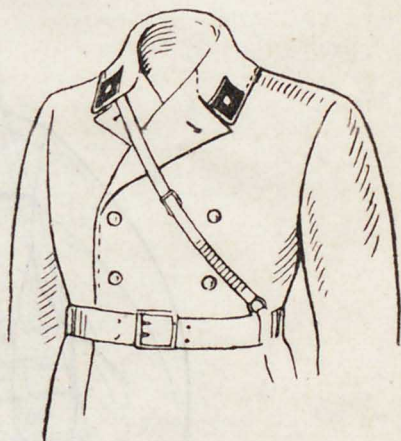
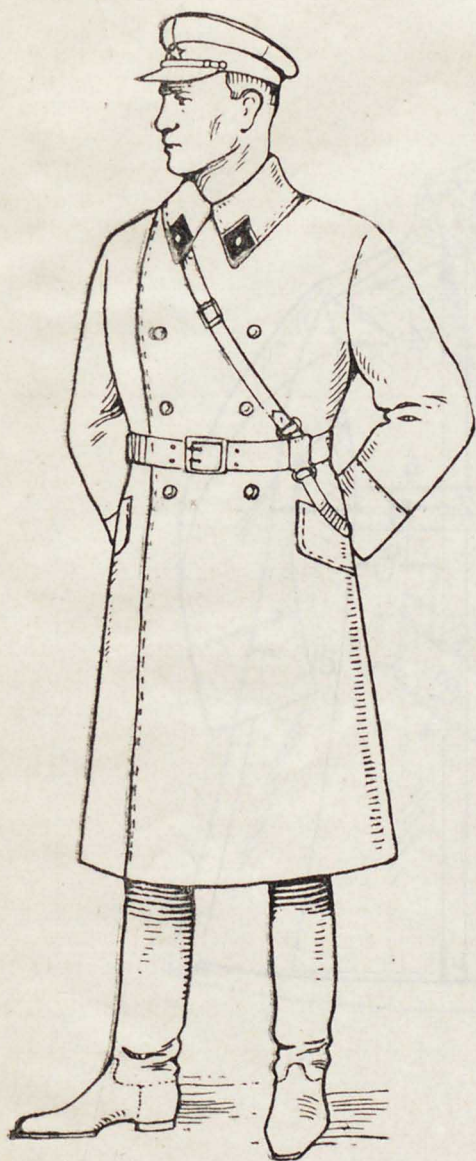
Подхлястик допускается составной не более, чем из двух отрезков.

В полочках подкладки со стороны бокового шва допускается долевая надставка.

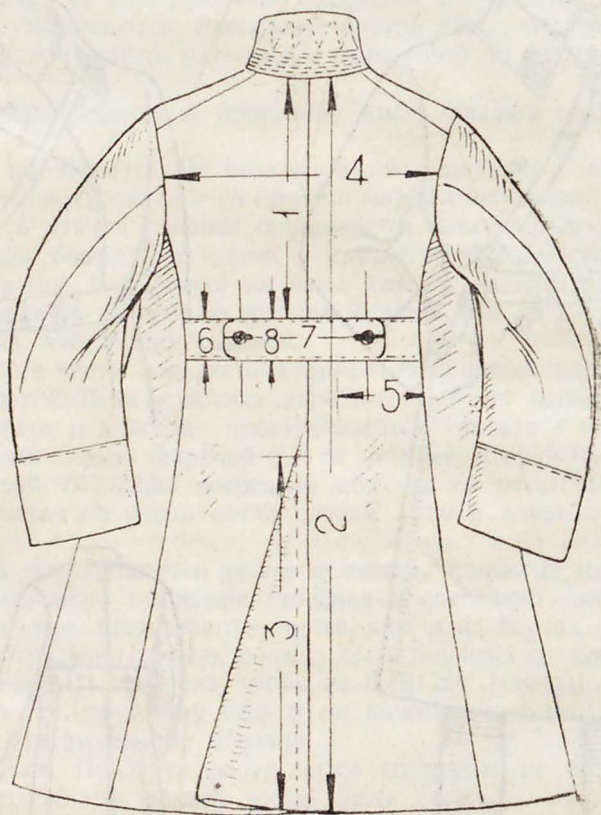
В спине по ширине полспинки допускается надставка в полукосом направлении.

Вверху верхней половинки рукавной подкладки допускается поперечная надставка, в нижней половинке в любом направлении.

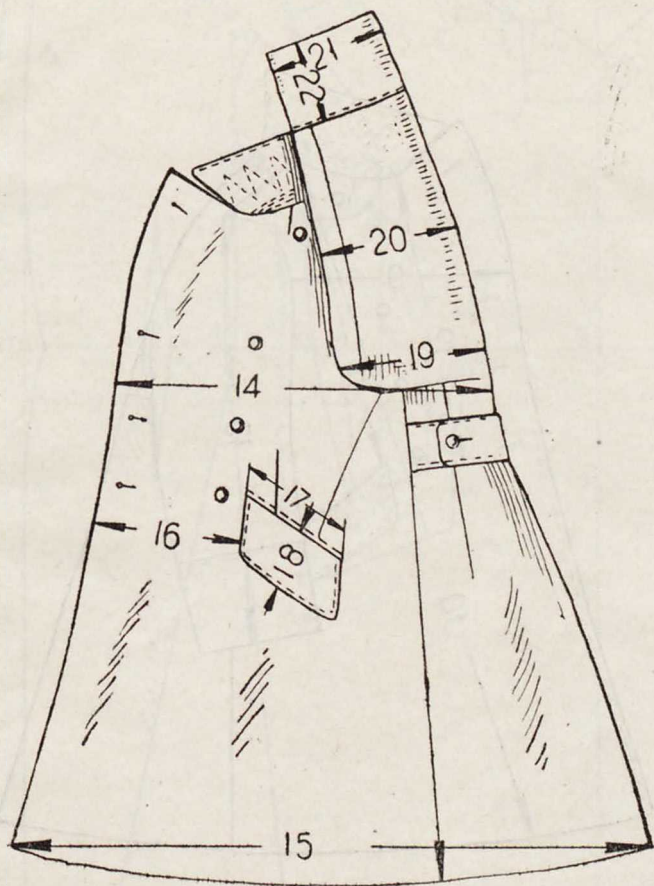
ШИНЕЛЬ ДЛЯ НАЧСОСТАВА БРОНЕТАНКОВЫХ ВОЙСК
И ВОЗДУШНЫХ СИЛ РККА



ИЗМЕРЕНИЯ ШИНЕЛИ В ГОТОВОМ ВИДЕ.



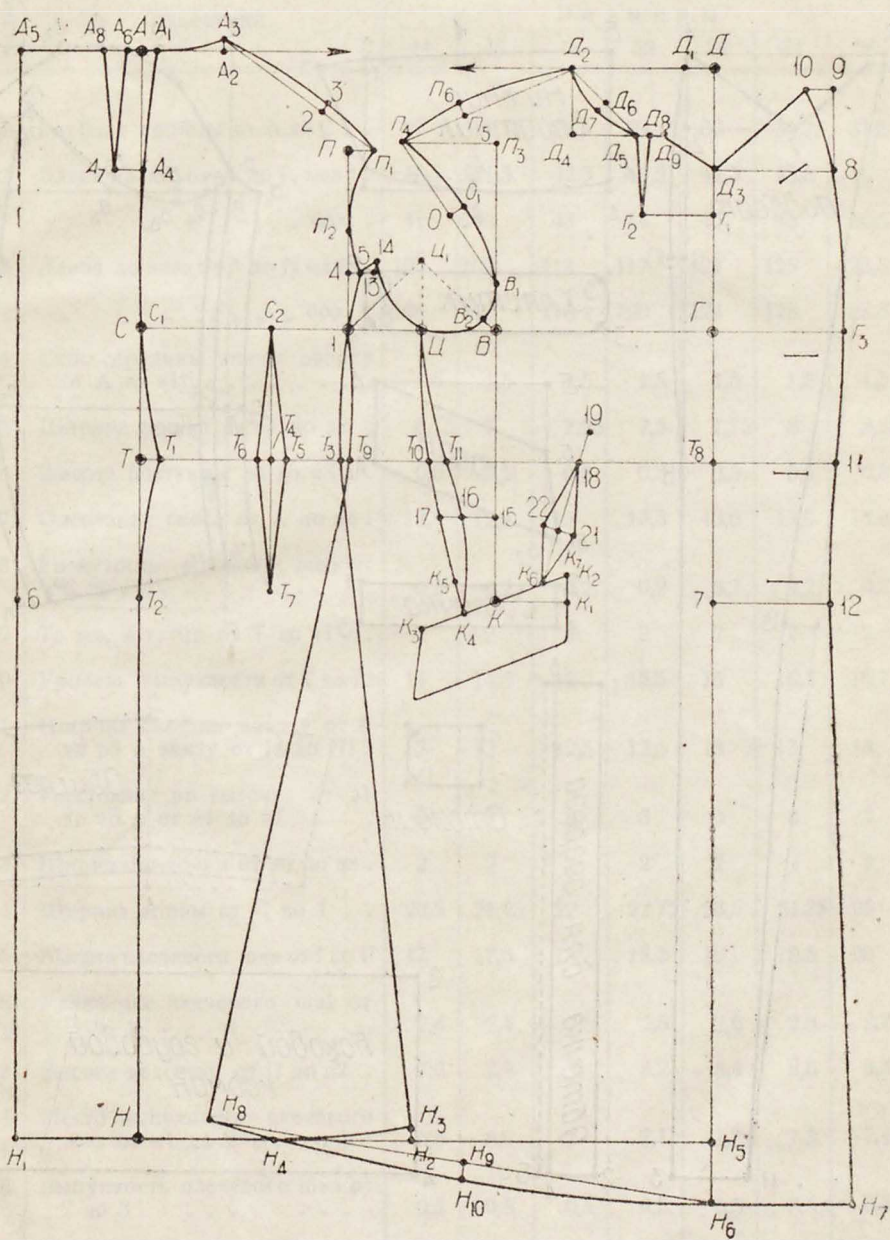
ИЗМЕРЕНИЯ ШИНЕЛИ В ГОТОВОМ ВИДЕ.



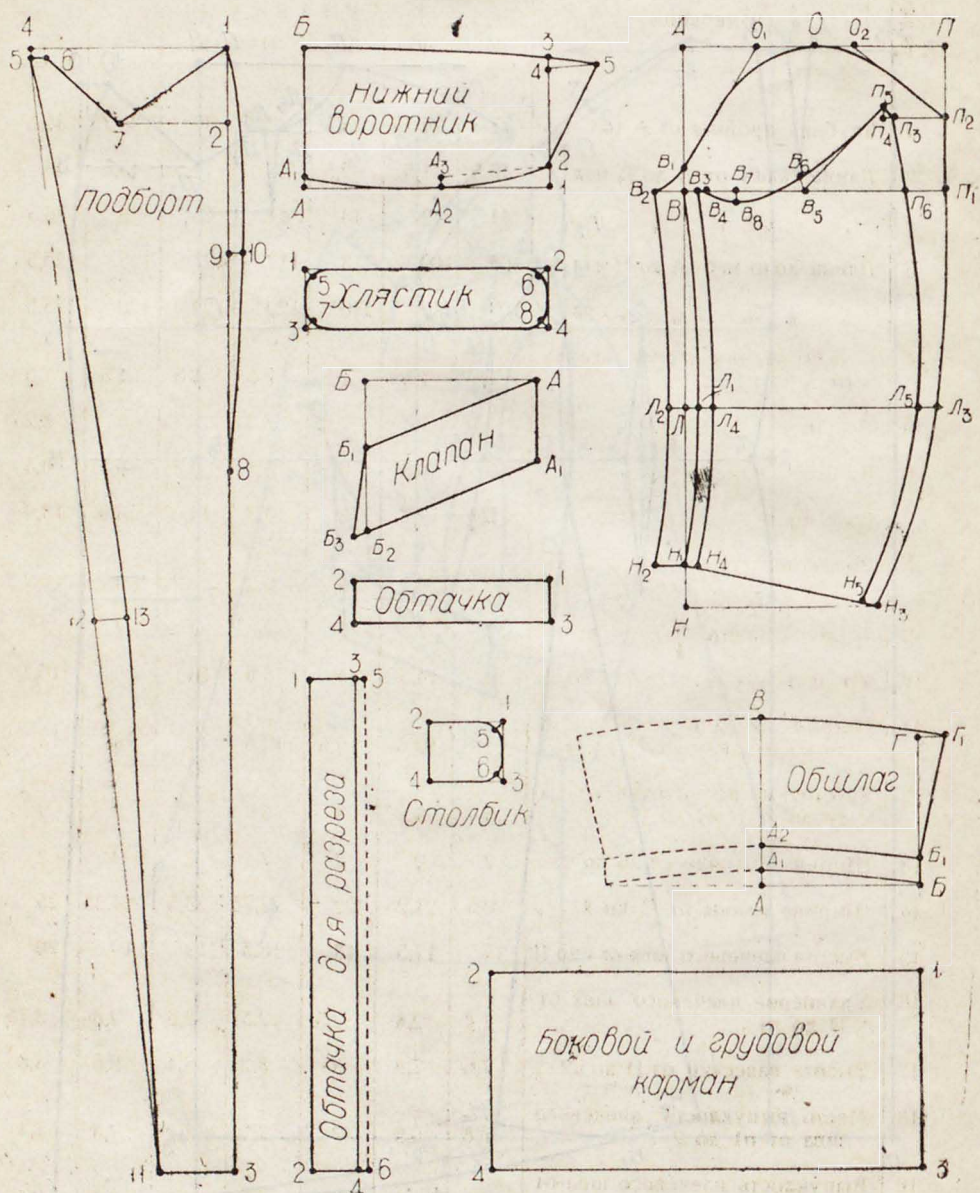
ИЗМЕРЕНИЯ ШИНЕЛИ В ГОТОВОМ ВИДЕ.



ЧЕРТЕЖИ ЛЕКАЛ ШИНЕЛИ.



ЧЕРТЕЖИ ЛЕКАЛ ШИНЕЛИ.



ИНСТРУКЦИЯ К ЧЕРТЕЖАМ

№ по- рядку	Наименование мест измерений	Р о с т						
		1	2	3	4	5	6	6
		Р а з м е р ы						
		44	46	48	50	52	54	56
1	Глубина проймы от А до С . .	27	27,75	28,5	29,25	30	30,75	31,5
2	Длина талии от А до Т, мал. .	40,5	41,5	42,5	43,5	44,5	45,5	46
	" " " " " " бол. .	41	42	43	44	45	46	46,5
3	Длина до низа от А до Н мал. .	105	109	113	117	121	125	125,5
	" " " " " " бол. .	108	112	116	120	124	128	128,5
4	Скос середины спины вверх от А до а1	1,5	1,5	1,5	1,5	1,5	1,5	1,5
5	Ширина ростка от а1 до а2 . .	6,75	7	7,25	7,5	7,75	8	8,25
6	Высота ростка от а2 до а3 . .	0,5	0,5	0,5	0,5	0,5	0,5	0,5
7	Окончание скоса от А до а4 .	12,4	12,7	13	13,3	13,6	13,9	13,9
8	Рогнутость среднего шва от С до с1	0,2	0,2	0,2	0,2	0,2	0,2	0,2
9	То же, в талии от Т до т1 . .	2	2	2	2	2	2	2
10	Уровень выпуклости от Т до т2	14	14,5	15	15,5	16	16,5	16,7
11	Ширина складки вверх от А до а5 и внизу от Н до Н1 .	12	12	12,5	12,5	13	13	13
12	Расстояние по выточке от а1 до а6 и от а4 до а7	3	3	3	3	3	3	3
13	Ширина выточки от а6 до а8 .	2	2	2	2	2	2	2
14	Ширина спины от С до I . .	20,5	21,25	22	22,75	23,5	24,35	25
15	Высота плечевого шва от I до II	17	17,5	18	18,5	19	19,5	20
16	Удлинение плечевого шва от П до п1	2,4	2,4	2,5	2,5	2,6	2,6	2,75
17	Высота надсечки от П до п2 .	7,6	7,8	8	8,2	8,4	8,6	8,8
18	Место выпуклости плечевого шва от п1 до 2	6,8	6,9	7	7,1	7,2	7,3	7,4
19	Выпуклость плечевого шва от 2 до 3	0,5	0,5	0,5	0,5	0,5	0,5	0,5

№ по порядку	Наименование мест измерений	Р о с т						
		1	2	3	4	5	6	
		Р а з м е р ы						
		44	46	48	50	52	54	56
20	Вершина бокового шва от 1 до 4	5,5	5,6	5,7	5,8	5,9	6	6,1
21	Линия бокового шва от 4 до 5	1	1	1	1	1	1	1
22	Линия бокового шва должна совпасть с п. 1 во всех размерах	—	—	—	—	—	—	—
23	Ширина в талии от т1 до т3.	17,25	18	18,75	19,5	20,25	21	21,75
24	Расст. до выточки от т1 до т4.	10,25	10,75	11,25	11,75	12,25	12,75	13,25
25	Ширина выточки от т4 до т6, т4 до т6	1,5	1,5	1,5	1,5	1,5	1,5	1,5
26	Расст. до выточки от С до с1.	12,25	12,75	13,25	13,75	14,25	14,75	15,25
27	Длина выточки от с2 до т7 .	25	25,5	26	26,5	27	27,5	28
28	Ширина низа от Н до н2, мал.	24,75	26	27,25	28,5	29,75	31	32,25
	Т о ж е, бол.	25	26,25	27,5	28,75	30	31,25	32,5
29	Уменьшен. длины бокового шва от н2 до н3	1,25	1,25	1,25	1,25	1,25	1,25	1,25
30	Пункт н4 находится посредине пп. Н—н2	—	—	—	—	—	—	—
31	Длина разреза шлица от н1 до б, мал.	48,5	51,5	54,5	57,5	60,5	63,5	63,5
	Т о ж е, больш.	50,5	53,5	56,5	59,5	62,5	65,5	65,5
	<i>Пола</i>							
1	Ширина полы и спины под проймой от С до Г	55,5	57,5	59,5	61,5	63,5	65,5	67,5
2	Ширина груди от Г до В . .	21,5	22,25	23	23,75	24,5	25,25	26
3	Глубина проймы переда от Г до Д	24,5	25,25	26	26,75	27,5	28,25	29
4	Величина выточки в горловине от Д до д1	3	3	3	3	3	3	3
5	До вершины угла горловины от д1 до д2	10,7	11,1	11,5	11,9	12,3	12,7	13

№ по порядку	Наименование мест измерений	Р о с т						
		1	2	3	4	5	6	6
		Размеры						
		44	46	48	50	52	54	56
6	Глубина горловины от Д до д3 .	10,25	10,5	10,75	11	11,25	11,5	11,75
7	Уровень выточки в горловине от д2 до д4	7	7,2	7,3	7,4	7,6	7,7	7,9
8	До края выточки в горловине от д4 до д5	5,8	6,2	6,6	7	7,4	7,8	8,2
9	Пункт д6 находится посредине пп. д2—д5	—	—	—	—	—	—	—
10	Выем в горловине от д6 до д7 .	1,5	1,5	1,6	1,6	1,7	1,75	1,8
11	Ширина выточки от д5 до д8 .	1,5	1,5	1,5	1,5	1,5	1,5	1,5
12	Припуск на шов от д8 до д9 .	0,75	0,75	0,75	0,75	0,75	0,75	0,75
13	Место окончания выточки от д3 до г1	4,25	4,25	4,25	4,25	4,25	4,25	4,25
14	До нижнего края выточки от г1 до г2	7,8	7,8	7,8	7,8	7,8	7,8	7,8
15	Пункт н5 находится на пересечении линии Д—Г с линией Н	—	—	—	—	—	—	—
16	Удлинение переда от н5 до н6	5	5,25	5,5	5,75	6	6,25	6,25
17	Пункт т8 находится на пересечении линии Д—Г с линией Т	—	—	—	—	—	—	—
18	Длина борта от д3 до 7, мал. бол.	42 42,5	43 43,5	44 44,5	45 45,5	46 46,5	47 47,5	47,5 48
19	Ширина полузаноса вверху от д3 до 8	11,75	11,75	11,75	11,75	11,75	11,75	11,75
20	Выступ борта вверху от 8 до 9 .	8	8	8	8	8	8	8
21	Скос борта вверху от 9 до 10 .	2	2	2	2	2	2	2
22	Ширина полузаноса по линии груди от Г до г3	13,25	13,25	13,25	13,25	13,25	13,25	13,25
23	То же, по линии талии от т8 до 11	13	13	13	13	13	13	13
24	То же, по линии длины борта от 7 до 12	11,75	11,75	11,75	11,75	11,75	11,75	11,75

№ по порядку	Наименование мест измерений	Р о с с						
		1	2	3	4	5	6	6
		Р а з м е р ы						
		44	46	48	50	52	54	56
25	То же, по линии низа от н6 до н7	14,5	14,5	14,5	14,5	14,5	14,5	14,5
26	Построение бокового шва на линии талии от т8 до т9 .	36,25	37,5	38,75	40	41,25	42,5	43,75
27	Ширина низа от н6 до н8 мал.	49,5	51,75	54	56,25	58,5	60,75	63
	То же, большая	50	52,25	54,5	56,75	59	61,25	63,5
28	Длина бокового шва от т9 до н8 равна расстоянию от т3 до н3 в спинке	—	—	—	—	—	—	—
29	Пункт н9 находится по середине пп. н6—н8	—	—	—	—	—	—	—
30	Выпуклости низа от н9 до н10 .	1,1	1,1	1,2	1,2	1,25	1,3	1,3
31	Ширина проймы от I до В .	13,5	14	14,5	15	15,5	16	16,5
32	Пункт Ц находится посредине пп. I—В	—	—	—	—	—	—	—
33	Линия по перпендикуляру от Ц до ц1 равна расстоянию от I до Ц	—	—	—	—	—	—	—
34	Линия проймы бокового шва от I до п2	4,8	4,9	5	5,1	5,2	5,3	5,4
35	Построение бокового шва от 5 до 13	1	1	1	1	1	1	1
36	То же от 13 до 14	0,5	0,5	0,5	0,5	0,5	0,5	0,5
37	Надсечка в пройме от В до в1	4	4	4	4	4	4	4
38	Линия проймы от В до в . .	1,3	1,3	1,3	1,3	1,3	1,3	1,3
39	Высота плечевого шва от В до п3	18	18,5	19	19,5	20	20,5	21
40	Угол плечевого шва от п3 до п4	9,1	9,3	9,5	9,7	9,9	10,1	10,3
41	Место выпуклости плечевого шва от п4 до п5	6,6	6,8	7	7,2	7,4	7,6	7,8

№ по- рядку	Наименование мест измерений	Р о с т						
		1	2	3	4	5	6	6
		Размеры						
		44	46	48	50	52	54	56
42	Выпуклость плечевого шва от п5 до п6	0,9	0,9	1	1	1,1	1,1	1,2
43	Пункт 0 в пройме находится посредине пп. в1—п4	—	—	—	—	—	—	—
44	Выем проймы от 0 до 01	1,5	1,5	1,6	1,6	1,7	1,75	1,8
45	Место бокового кармана от В до К, мал.	27,25	27,75	28,25	28,75	29,25	29,75	30,5
	бол.	28	28,5	29	29,5	30	30,5	31
46	До переднего края кармана от К до к1	7,1	7,3	7,5	7,7	7,9	8,1	8,3
47	Величина прореза кармана от к2 до к3	16	16,25	16,5	16,75	17	17,25	17,5
48	Расстояние до переднего края кармана от к1 до к2	3	3	3	3	3	3	3
49	Линия верха боковой выточки совпадает с п. Ц	—	—	—	—	—	—	—
50	Расстояние по линии выточки от т9 до т10	8,25	8,5	8,75	9	9,25	9,5	9,75
51	Ширина выточки от т10 до т11	2	1,9	1,8	1,7	1,6	1,5	1,25
52	Место выема выточки от К до 15	6,8	6,9	7	7,1	7,2	7,3	7,4
53	То же, от 15 до 16	2,6	2,7	2,8	2,9	3	3,1	3,2
54	Ширина выточки от 16 до 17	3	2,9	2,75	2,6	2,5	2,25	2
55	Расстояние до линии выточки от к3 до к4	4,3	4,4	4,5	4,6	4,7	4,8	4,9
56	То же, от к4 до к5	1	1	1	1	1	1	1
57	Построение передней выточ- ки от т8 до 18	14,2	14,6	15	15,4	15,8	16,2	16,6
58	Расстояние до линии выточки внизу от к2 до к6	2,4	2,4	2,4	2,6	2,4	2,4	2,4
59	То же, от к6 до к7	1	1	1	1	1	1	1

№ по порядку	Наименование мест измерений	Р о с т						
		1	2	3	4	5	6	6
		Размеры						
		44	46	48	50	52	54	56
60	До верхнего края выточки от 18 до 19	2	2	2	2	2	2	2
61	Расстояние до выема выточки от к7 до 20	5,3	5,4	5,5	5,6	5,7	5,8	5,9
62	Ширина выточки от 20 до 22 и от 20 до 21	1,3	1,2	1,1	1,0	0,9	0,8	0,7
	<i>Рукав (верхняя половинка)</i>							
1	Высота оката от А до В . . .	14	14,5	15	15,5	16	16,5	17
2	Вся длина от А до Н, малая	55,5	57	58,5	60	61,5	63	63,5
	большая	56,5	58	59,5	61	62,5	64	64,5
3	Ширина верхней половинки от А до П	24,4	25,1	25,8	26,5	27,2	27,9	28,6
4	Высшая точка оката по н.о. находится посредине пп. А—П	—	—	—	—	—	—	—
5	Построение оката от О до о1	5,1	5,2	5,3	5,4	5,5	5,6	5,7
6	То же, от о1 до о2	9,5	9,75	10	10,25	10,5	10,75	11
7	Надсечка оката от В до в1	2,5	2,5	2,5	2,5	2,5	2,5	2,5
8	Пункт о3 находится посредине пп. о1—в1	—	—	—	—	—	—	—
9	Ширина по линии проймы от В до п1	24,8	25,5	26,2	26,9	27,6	28,3	29
10	Вершина локтевого шва от П до п2	6,6	6,8	7	7,2	7,4	7,6	7,8
11	Линия локтя от В до Л, малая	22,25	22,75	23,25	23,75	24,25	24,75	24,75
	бол.	22,5	23	23,5	24	24,5	25	25
12	Вогнутость переднего шва по линии локтя от Л до л1	1,5	1,5	1,5	1,5	1,5	1,5	1,5
13	Скос переднего края от Н до н1	4,5	4,5	4,5	4,5	4,5	4,5	4,5
14	Пережат переднего шва от В до в2	3,2	3,2	3,2	3,2	3,2	3,2	3,2

№ по рядку	Наименование мест измерений	Р о с т							
		1	2	3	4	5	6	6	
		Р а з м е р ы							
		44	46	48	50	52	54	56	
15	То же, от л1 до л2, от н1 до н2 .	3,5	3,5	3,5	3,5	3,5	3,5	3,5	
16	Ширина по линии локтя от л1 до л3	22,8	23,4	24	24,6	25,2	25,8	26,4	
17	Ширина внизу от Н до н3 . .	18,3	19,3	19,8	20,3	20,8	21,3	21,8	
	<i>Рукав (нижняя половинка)</i>								
1	Передний шов от В до в3 . .	1,8	1,8	1,8	1,8	1,8	1,8	1,8	
2	То же, от л1 до л4, от н1 до н4	1,5	1,5	1,5	1,5	1,5	1,5	1,5	
3	Припуск на шов от в3 до в4 .	1	1	1	1	1	1	1	
4	Локтевой шов от п2 до п3 . .	5	5	5	5	5	5	5	
5	Припуск на шов от п3 до п4 .	1	1	1	1	1	1	1	
6	Удлинение шва от п4 до п5 .	0,75	0,75	0,75	0,75	0,75	0,75	0,75	
7	Локтевой шов от п1 до п6 . .	4	4	4	4	4	4	4	
8	То же, от л3 до л5	2	2	2	2	2	2	2	
9	То же, от н3 до н5	1,5	1,5	1,5	1,5	1,5	1,5	1,5	
10	Место выема от В до в5 . . .	11,4	11,7	12	12,3	12,6	12,9	13,2	
11	Выем от в5 до в6	1,25	1,3	1,4	1,4	1,5	1,5	1,6	
12	Пункт в7 находится посредине пш. В—в5	—	—	—	—	—	—	—	
13	Выем от в7 до в8	0,5	0,5	0,5	0,5	0,5	0,5	0,5	
	<i>Обшлаг</i>								
1	Длина половины обшлага вни- зу от А до Б	17,2	17,6	18	18,4	18,8	19,2	19,6	
2	Вогнутость спереди от А до а1 .	1,75	1,75	1,75	1,75	1,75	1,75	1,75	
3	Ширина посредине от а1 до В .	16	16	16	16	16	16	16	
4	Ширина в концах от В до Г .	15,8	15,8	15,9	15,1	15,8	15,8	15,8	
5	Удлинение сверху от Г до г1 .	2,4	2,5	2,6	2,7	2,8	2,9	3	

№ по порядку	Наименование мест измерений	Р о с т						
		1	2	3	4	5	6	6
		Р а з м е р ы						
		44	46	48	50	52	54	56
6	Линия перегиба от а1 до а2 и от Б до б1	3	3	3	3	3	3	3
	<i>Воротник (нижний)</i>							
1	Длина воротника от А до 1	24	24,75	25,5	26,25	27	27,5	28,5
2	Ширина сзади от А до Б	14,5	14,5	14,5	14,5	14,5	14,5	14,5
3	Выем посредине от А до а1	1	1	1	1	1	1	1
4	Начало скоса от А до а2	13,75	14,25	14,75	15,25	15,75	16,25	16,75
5	Скос спереди от 1 до 2	1,75	1,75	1,75	1,75	1,75	1,75	1,75
6	Ширина в концах от 1 до 3	11,5	11,5	11,5	11,5	11,5	11,5	11,5
7	Наклон переднего угла от 3 до 4	0,5	0,5	0,5	0,5	0,5	0,5	0,5
8	Длина переднего мыса от 4 до 5	5,4	5,4	5,5	5,5	5,6	5,6	5,7

Примечание. Верхний воротник вырезается по лекалу нижнего с припуском по краю отлета 1 см, а со стороны концов и стойки без припуска.

По линии стойки от а2 до а3 делается вырез величиною 1,25 см и верхний воротник вырезается по линии а3—2 (на чертеже показано пунктиром).

<i>Клапан</i>								
1	Длина от А до Б	16	16,25	16,5	16,75	17	17,25	17,5
2	Скос заднего угла от Б до б1	7,75	7,75	7,75	7,75	7,75	7,75	7,75
3	Ширина клапана по краям от б1 до б2 от А до б1	9,75	9,75	10	10	10,25	10,25	10,25
4	Припуск от б2 до б3	0,6	0,6	0,6	0,6	0,6	0,6	0,6
<i>Хлястик</i>								
1	Длина от 1 до 2 и от 3 до 4	23,5	24,5	25,5	26,5	27,5	28,5	29,5
2	Ширина от 1 до 3 и от 2 до 4	6	6	6	6	6	6	6

№ по порядку	Наименование мест измерений	Р о с т						
		1	2	3	4	5	6	6
		Р а з м е р ы						
		44	46	48	50	52	54	56
3	Закругление углов от 1 до 5 и от 2 до 6, от 3 до 7 и от 4 до 8	1,2	1,2	1,2	1,2	1,2	1,2	1,2
	<i>Столбик</i>							
1	Длина от 1 до 2 и от 3 до 4 .	8,5	8,75	9	9,25	9,5	9,75	10
2	Ширина от 1 до 3 и от 2 до 4 .	6	6	6	6	6	6	6
3	Закругление углов от 1 до 5 и от 3 до 6	1,2	1,2	1,2	1,2	1,2	1,2	1,2
	<i>Подборт</i>							
1	Глубина гор-овины от 1 до 2 .	7,3	7,4	7,5	7,6	7,7	7,8	7,9
2	Длина подборта от 1 до 3 устанавливается по длине борта полочки	—	—	—	—	—	—	—
3	Ширина сверху от 1 до 4 . .	19,25	19,5	19,75	20	20,25	20,5	20,75
4	Расстояние от 4 до 5	1,25	1,25	1,25	1,25	1,25	1,25	1,25
5	То же, от 5 до 6	1	1	1	1	1	1	1
6	Ширина лацкана от 2 до 7 . .	11,25	11,25	11,25	11,25	11,25	11,25	11,25
7	Расстояние от 1 до 8	42	42,5	43	43,5	44	44,5	45
8	Пункт 9 находится посредине пп. 1—8	—	—	—	—	—	—	—
9	Выпуклость борта от 9 до 10 .	1,5	1,5	1,5	1,5	1,5	1,5	1,5
10	Ширина внизу от 3 до 11 . .	7,5	7,5	7,5	7,5	7,5	7,5	7,5
11	Пункт 12 находится посредине пп. 5—11	—	—	—	—	—	—	—
12	Вогнутость от 12 до 13 . . .	4	4	4	4	4	4	4
	<i>Обтачка для разреза (шлицы)</i>							
1	Длина от 1 до 2 и от 3 до 4, мал.	49,5	52,5	55,5	58,5	61,5	64,5	64,5
	большая .	51,5	54,5	57,5	60,5	63,5	66,5	66,5

№ по порядку	Наименование мест измерений	Р о с т						
		1	2	3	4	5	6	
		Р а з м е р ы						
		44	46	48	50	52	54	56
2	Ширина левой обтачки от 1 до 3 и от 2 до 4	4,5	4,5	4,5	4,5	4,5	4,5	4,5
3	То же, правой от 1 до 5 от 2 до 6	5,5	5,5	5,5	5,5	5,5	5,5	5,5
4	Обтачки для кармана вырезаются прямоугольной полоской:	—	—	—	—	—	—	—
	длина	19,5	19,75	20	20,25	20,5	20,75	21
	ширина	4,5	4,5	4,5	4,5	4,5	4,5	4,5
5	Боковой карман вырезается прямоугольной полоской: .	—	—	—	—	—	—	—
	длина	45	45	45	45	45	45	45
	ширина	21,5	21,5	22	22	22,5	22,5	22,5
6	Грудовой карман вырезается прямоугольной полоской: .	—	—	—	—	—	—	—
	длина	42	42	42	42	42	42	42
	ширина	18,5	18,5	19	19	19,5	19,5	19,5
7	Хлястик (язычок) вырезается прямоугольной полоской: .	—	—	—	—	—	—	—
	длина	10	10,5	11	11,5	12	12,5	13
	ширина	6	6	6	6	6	6	6

Вешалка вырезается прямоугольной полоской длиной от 10 до 11 см, шириной 3,5 см.

Петлицы шинельные вырезаются по ВСТ 281.

Изготовление лекал для подкладки производится на лекалах верха, причем припуски на швы и обработку устанавливаются следующие:

Спина

1. Ниже линии длины талии приспускается 14 см.
2. По ширине к середине складки—2 см.
3. К боковому и плечевому шву—1 см.
4. К длине ростка и ширине половинки у проймы—1 см.

1. Длина полы спереди определяется ниже линии длины борта (нижней петли) на 12 см.
2. Длина по боковому шву устанавливается ниже длины талии на 14 см.
3. К плечевому шву у горловины припускается 1 см, а у проймы 2 см.
4. К боковому шву у проймы припускается 1,5 см, а на уровне талии и ниже линии талии 1 см.
5. Припуск к бортовому краю подкладки определяется шириной подборта с таким расчетом, чтобы внутренние его края заходили на край подкладки в области груди на 3 см вверх и вниз на 1 см.

Подкладка в рукаве

1. Передний шов рукава определяется по линии перегиба верхней половинки с припуском у переднего шва вверх и вниз по 1 см.
2. В окате точно по лекалу без припуска.
3. В нижней половинке припускается только по выему 2 см.
4. Длина подкладки внизу делается на 8 см длиннее лекала верха рукава (без обшлага).
5. Ширина внизу определяется величиной половины обшлага с припуском на шов с обеих сторон по 1 см.

Прокладка (холст) под грудь вырезается по сновому лекалу верха с припуском по всей горловине, пройме и плечевому шву по 1 см, по линии борта и вверх до третьей петли 1 см, а от третьей петли до самого низа меньше лекала на 1 см.

На линии длины борта прокладки проходит по ширине до края кармана, а по длине ниже линии длины борта на 3 см.

Прокладка в воротник делется меньше лекала верха со стороны концов и отлета на 0,5 см, а со стороны стойки на 1 см.

Волос прокладывается в области груди длиной от 30 до 35 см, шириной спереди до отвала лацкана, а в пройме не доходит до края на 3 см.

Полоска для покрытия волоса вырезается поперечной шириной 3 см, а длиной 100—120 см. Долевая полоска холста внутрь хлястика вырезается по лекалу верха.

Раскрой верха и подкладки

Раскрой спины, полы, рукава, подборта и обтачки шлицы производится по продольной нитке ткани (по основе). Верхний воротник, обшлага, хлястик, столбик и клапан—по поперечной нитке ткани (по утку).

Нижний воротник передним концом стойки вырезается по долевой нитке ткани, а зад стойки и верхний край воротника—по косой нитке.

Подхлястик вырезается по долевой или поперечной нитке.

Полы и спинка в подкладке вырезаются по долевой нитке ткани.

Рукавная подкладка вырезается из материала по долевой нитке ткани (по основе), а также допускается по поперечной (по утку).

Допуски см. в разделе „Основные данные о пошивке“.

Ф У Р А Ж К А

для начсостава воздушных сил
РККА

Фуражка изготавливается из сукна или камвольных тканей:

верх — доньшко и очелье — темносинего цвета,

окол — бирюзового цвета.

По краю доньшка и верхнему краю околыша вшиваются канты из сукна бирюзового цвета.

Козырек черный лакированный, по форме удлинённый.

Высота околыша — 4,3—4,5 см.

Высота очелья — 4,8—5,0 см.

Фуражка изготавливается на сатине или шелку с налобником из дермантина или кожи.

Спереди в средину очелья вставляется прокладка из холста, простроченного для жесткости вместе с листовой ватой и волосом, и между ними вставляется прокладка — картон.

В средину в очелье с прилеганием к сукну вставляется 5 г хорошей ваты для некоторой овальности очелья. По доньшку вставляется металлический или фибровый каркас. При изготовлении доньшка по краю пришивается суконная кромка с целью стойкости и придания фуражке красивого внешнего вида.

Ф У Р А Ж К А

для начсостава бронетанковых
войск РККА

Фуражка изготавливается из сукна или камвольных тканей: верх — доньшко и очелье стального цвета и околыши из черного бархата. По краю доньшка и верхнему краю околыша вшиваются канты из приборного сукна красного цвета.

Козырек черный лакированный, по форме удлинённый.

Высота околыша — 4,3—4,5 см.

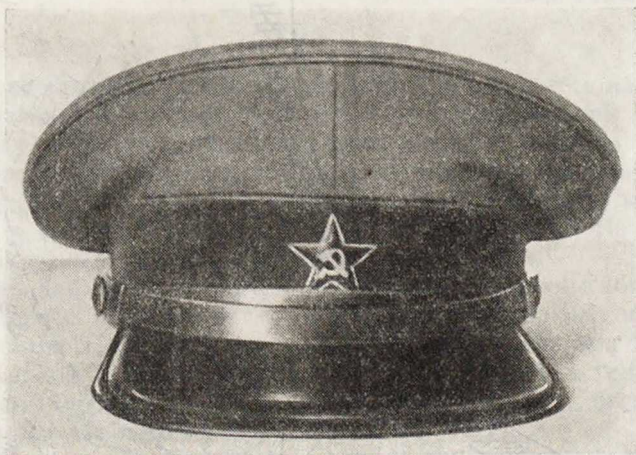
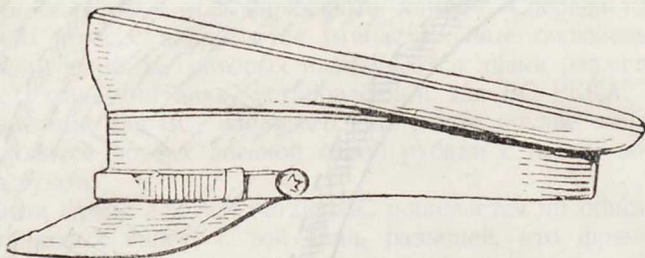
Высота очелья — 4,8—5,0 см.

Фуражка изготавливается на сатине или шелку с налобником из дермантина или кожи.

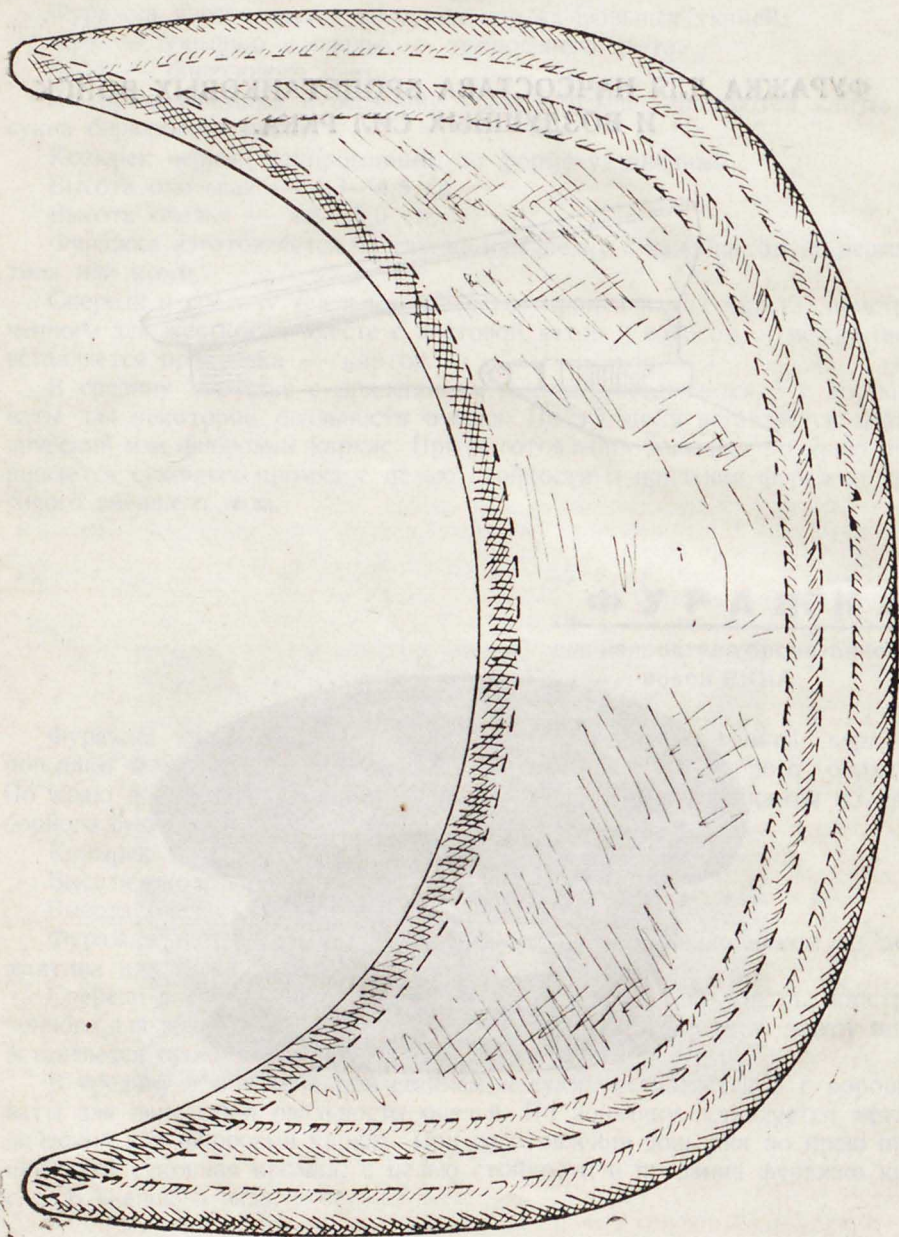
Спереди в средину очелья вставляется прокладка из холста, простроченного для жесткости вместе с листовой ватой и волосом, и между ними вставляется прокладка — картон.

В средину в очелье с прилеганием к сукну вставляется 5 г хорошей ваты для некоторой овальности очелья. По доньшку вставляется металлический или фибровый каркас. При изготовлении доньшка по краю пришивается суконная кромка, с целью стойкости и придания фуражке красивого внешнего вида.

ФУРАЖКА ДЛЯ НАЧСОСТАВА БРОНЕТАНКОВЫХ ВОЙСК
И ВОЗДУШНЫХ СИЛ РККА.



КОЗЫРЕК К ФУРАЖКЕ ДЛЯ РККА
ОБРАЗЦА 1935 Г.



Ф Р Е Н Ч

для начсостава воздушных сил
РККА

Френч изготавливается из сукна или камвольной ткани темносинего цвета, открытый, однобортный. Борта застегиваются на четыре общеармейские пуговицы. Рукава двušовные с мысообразными обшлагами с бирюзовым кантом. На френче делаются два накладных нагрудных и два боковых прорезных кармана с клапанами.

Спинка без хлястика. Подкладка френча — сатин до низа с внутренним грудным карманом.

Воротник окантовывается бирюзовым кантом. Спереди на воротнике на обоих его концах нашиваются гимнастерочные бирюзовые петлицы, с черной окантовкой, на которых размещаются знаки различия по должности и металлический знак, установленный для ВС РККА. Нарукавный знак, присвоенный для ВС, нашивается на левом рукаве выше локтя.

Френч носится поверх дневной белой рубахи с белым воротником и черным галстуком.

В основном френч для начсостава ВС пошивается по описанию френча для бронетанковых войск, с той лишь разницей, что френч ВС имеет мысообразный обшлаг по верхней половинке рукава и окантовывается обшлаг бирюзовым сукном. Воротник окантовывается также сукном бирюзового цвета.

Ф Р Е Н Ч

для начсостава бронетанковых
войск РККА

А. ОПИСАНИЕ

Френч однобортный в талию (спинка без хлястика), весь на подкладке, делается с отложным воротником и имеет открытые лацканы (отвороты).

На концах воротника пришиты гимнастерочные петлицы из черного бархата с красной окантовкой, на которых укрепляются знаки различия и металлический знак. На левом борту имеются 5 петель, из коих одна — на лацкане, а на правой поле пришиваются 4 пуговицы. На груди имеются два накладных кармана с бантовыми складками.

Нагрудные карманы прикрываются клапанами трехмысковой формы, застегивающимися на одну петлю и пуговицу. По бокам имеются два прорезных кармана с клапанами той же формы. Френч носится с белой верхней рубашкой с отложным воротником при галстукке темного цвета.

Со стороны переда делаются две боковых выточки, расположенные под рукавами, и две передние на линии талии.

Рукава двušовные заканчиваются внизу прямыми пристроченными обшлагами. Низ подгибается и прострачивается.

Примечание. Френч носится с бриджами в сапоги. Допускается носить с брюками на выпуск одного цвета с френчем.

Френч изготавливается индивидуально, а для массовой пошивки шести ростов, соответствующих определенному размеру, причем шестой рост соответствует 54 и 56 размерам.

Б. ТЕХНИЧЕСКИЕ УСЛОВИЯ

Френч изготавливается из мериносового сукна или камвольных тканей стального цвета.

При изготовлении употребляется нижеследующий приклад и фурнитура:

- 1) сатин серого или стального цвета для подкладки;
- 2) бархат черный для петлиц;
- 3) сукно приборное красное для канта (ВСТ 138);
- 4) бязь крашенная или коленкор для карманов и стежки волоса;
- 5) холст или крашеная под грудь и воротник;
- 6) волос бортовой;
- 7) тесьма бортовая;
- 8) пуговицы большие со звездой (ОСТ № 1438) — 4 штуки;
- 9) пуговицы малые со звездой (ОСТ № 1438) — 2 штуки;
- 10) гарус (или шелк) для обметки петель;
- 11) вата под плечи и грудь;
- 12) серпянка для покрытия ваты;
- 13) нитки хл.-бум. в 6 сложений № 30 и для пришивки пуговиц № 1 и 10 (ОСТ № 1432).

В. ОСНОВНЫЕ ДАННЫЕ О ПОШИВКЕ

Френч начсостава в отношении качества пошивки должен соответствовать следующим техническим условиям:

1) Пошивается с предварительной примеркой. Карманы боковые не должны оттопыриваться.

Френч не должен иметь излишнюю ширину внизу.

2) Пошивка должна быть прочной и аккуратной, с правильной прострочкой и без пропусков. Швы должны быть ровные и в концах закреплены. Частота машинной строчки и внутренних швов должна быть не менее 25 стежков, а ручного шва не менее 18 стежков в 5 см.

3) Верхние, боковые и передние выточки стачиваются швом шириной 0,75 см, книзу сходят на-нет, закрепляются двойной строчкой и швы разутюживаются, а получившаяся слабина сутюживается. Одновременно сутюживаются края бортов настолько, чтобы линия полузаюса получилась прямая.

4) Полочки делаются на холсте по всей длине края борта, шириной вверху под все плечо, а на уровне карманов с расчетом захвата холста скрепкой переднего края карманов. Ширина холста внизу 5 см. В области груди прокладывается волос, выстеганный вместе с холстом, а края волоса покрываются полоской коленкора и пристрачиваются к холсту. Лацканы выстегиваются так, чтобы с лицевой стороны не заметно было стежков.

5) В края бортов и по перегибу лацкана прокладывается бортовая тесьма (кромка).

Край борта на кромку припосаживается настолько, чтобы край борта и лацкана имел прямую линию.

ИЗМЕРЕНИЯ ФРЕНЧА В ГОТОВОМ ВИДЕ.

№ по порядку	Наименование мест измерения	Р о с т						Допускаемые отклонения	
		1	2	3	4	5	6		
		Р а з м е р							
		44	46	48	50	52	54		56
1	Длина посредине спины от прошива воротника до низа, мал.	70	72	74	76	78	80	80,5	±1
		72	74	76	78	80	82	82,5	±1
2	Ширина спины на уровне локтевых швов рукавов	36,5	38	39,5	41	42,5	44	45,5	±0,5
3	Ширина груди от шва втачки рукава до края борта. Измеряется для 3 роста на расстоянии 12 см от втачки конца воротника (см. примечание 1)	23,7	24,5	25,2	26	26,7	27,5	28,2	±0,5
4	Длина переда от угла горловины и плечевого шва до низа. Измеряется параллельно краю борта, мал.	74,5	76,7	79	81,2	83,5	85,7	86,2	±1
		76,5	78,7	81	83,2	85,5	87,7	88,2	±1
5	Расстояние от угла плечевого шва и горловины до переднего угла верхнего клапана	22,5	23,2	24	24,7	26,5	26,2	27	±0,5
6	Расстояние от угла плечевого шва и горловины до переднего угла бокового кармана, мал.	48,7	50	51,2	52,5	53,7	55,5	55,5	±0,5
		49,5	50,7	52	53,2	54,6	55,7	56,2	±0,5
7	Длина борта от пришива воротника до нижней петли. Измеряется параллельно краю, мал.	40,5	41,5	42,5	43,5	44,5	45,5	46	±0,5
		41	42	43	44	45	46	46,5	±0,5
8	Длина рукава с обшлагом. Измеряется посредине от высшей точки окага до низа, мал.	59,5	61	62,5	64	65,5	67	67,5	±1
		60,5	62	63,5	65	66,5	68	68,5	±1

1) Для индивидуальной пошивки можно также пользоваться указанными размерами.

№ по порядку	Наименование мест измерения	Р о с т						Допускаемые отклонения	
		1	2	3	4	5	6		
		Р а з м е р							
		44	46	48	50	52	54		56
9	Ширина на уровне глубины проймы от середины спины до края борта .	53	55	57	59	61	63	65	±1
10	Ширина низа до прямой от середины спины до края борта, мал. бол.	67,2 68,9	70 71	72,7 73,7	75,5 76,5	78,2 79,2	81 82	83 84	±1 ±1
11	Расстояние от края борта до переднего угла верхнего клапана и кармана	8,75	9	9,25	9,5	9,75	10	10,25	±0,2
12	Ширина верхнего клапана в концах .	47	4,7	4,7	4,7	4,7	4,7	4,7	±0,2
13	То же, посередине	6,5	6,5	6,5	6,5	6,5	6,5	6,5	±0,2
14	Длина клапана по прошиву и ширина кармана вверху (см. примечание 3)	12,5	12,5	13	13	13,5	13,5	14,5	±0,2
15	Ширина верхнего кармана внизу (см. примечание 3)	13,5	13,5	14	14	14,5	14,5	14,5	±0,2
16	Глубина верхнего кармана. Измеряется посередине от прошива клапана (см. примечание 3)	14,5	14,5	15	15	15,5	15,5	15,5	±0,2
17	Расстояние от края борта до переднего угла нижнего кармана	15,7	16,2	16,7	17,2	17,7	18,2	18,7	±0,5
18	Величина входа в боковой карман .	16	16	16,5	16,5	17	17	17	±0,2
19	Ширина нижнего клапана в концах .	5,5	5,5	5,5	5,5	5,5	5,5	5,5	±0,2
20	То же, посередине	8	8	8	8	8	8	8	±0,2
21	Ширина рукава по линии глубины проймы	19,3	20	20,7	21,4	22,1	23,8	23,5	±0,5
22	Ширина рукава в локте. Измеряется на половине длины переднего шва с обшлагом	17,9	18,5	19,1	19,7	20,3	20,9	21,5	±0,5

№ по порядку	Наименование мест измерения	Р о с т						Допускаемые отклонения	
		1	2	3	4	5	6		
		Р а з м е р							
		44	46	48	50	52	54		56
23	Ширина рукава внизу	14,5	14,9	15,3	15,7	16,1	16,5	16,9	±0,5
24	Ширина обшлага посередине . . .	8	8	8	8	8	8	8	±0,2
25	Длина воротника по прямой от одного конца до другого. Измеряется со стороны нижнего воротника . .	37,5	39	40,5	42	43,5	45	46,5	±0,5
26	Ширина воротника посередине. Измеряется по нижнему воротнику . .	9,8	9,8	9,8	9,8	9,8	9,8	9,8	±0,2
27	Ширина воротника в концах. Измеряется по краю нижнего воротника	5,2	5,2	5,2	5,2	5,2	5,2	5,2	±0,2
28	Ширина подборта сверху до подкладки на уровне пришива конца воротника	13	13,2	13,5	13,7	14	14,2	14,5	±0,5
29	Ширина подборта внизу	5	5	5	5	5	5	5	±0,5
30	Глубина бокового кармана	20	20	20	20	20	20	20	±0,5
31	Величина входа в грудной карман .	16	16	16,5	16,5	17	17	17	±0,5
32	Глубина грудного кармана в подкладке	18	18	18	18	18	18	18	±0,5

Примечания

1. Измерения ширины груди (измерение 3) производятся в ростах больше 3-х ниже, а меньше 3-х выше на 0,5 см для каждого роста.

2. Отклонения в пп. 1 и 4 допускаются при одинаковом показателе и не допускаются отклонения в п. 1 в сторону увеличения, а в п. 4 в сторону уменьшения или наоборот.

3. Отклонения в пп. 14, 15 и 16 допускаются при одинаковом показателе и не допускаются отклонения в одних пунктах в сторону увеличения, а в других в сторону уменьшения или же наоборот.

6) Края бортов обтачиваются подбортами от уступа борта до низа швом шириной 0,5 см, шов разутюживается.

Подборт вывертывается с таким расчетом, чтобы от второй (сверху) петли до низа кант по борту переходил внутрь борта, а по лацкану на лицевую сторону борта. Ширина канта должна быть 0,2 см. Борты с лицевой стороны прострачиваются одной строчкой шириной 0,5 см от края.

7) На левом борту обметываются пять петель. Верхняя петля намечается на 3,5 см ниже верхнего края, вторая петля на расстоянии 17 см от места глубины горловины, нижняя на линии борта, а остальные 2 петли на равном расстоянии между второй и нижней петлей. Нижние четыре петли обметываются с дырочками и отстоят от края борта на 2,5 см, верхняя петля на расстоянии 1,75 см от края борта обметывается без дырочки со стороны подборта (на лацкане).

Длина петель — 3 см и в концах петли должны быть закреплены.

Примечание. Расположение петель показано для 3 роста. Расстояние петель в ростах больше 3 увеличивается, а меньше 3 уменьшается на 0,4 см для каждого роста.

8) Со стороны правого борта соответственно нижним 4 петлям пришиваются пуговицы на расстоянии 4 см от края борта.

Пуговицы пришиваются вручную двойной ниткой, делая не менее 6 проколов в ушке нитками № 1 или 7 проколов нитками № 10 и закрепляются с внутренней стороны.

9) На линии груди, на правой и левой полочке настрачиваются накладные карманы, имеющие бантовую складку. Верх карманов прикрывается трехмысковой формы клапанами, застегивающимися на 1 петлю и пуговицу.

10) Клапаны обтачиваются подкладочной тканью швом шириной 0,5 см, края расправляются так, чтобы подкладка не выходила наружу, и клапаны прострачиваются строчкой шириной 0,5 см от края.

Посредине верхних клапанов обметывается по одной петле на расстоянии 1,25 см от края мысика. Длина петель — 1,75 см.

11) Посредине верхних карманов делается бантовая складка шириной вверху 2,5 см, внизу 4 см. Верх кармана обтачивается долевой полоской сатина швом шириной 0,5 см, вывертывается, выпуская наружу кант шириной 0,5 см, и с лицевой стороны карман прострачивается двумя строчками: первая по канту, а вторая на 1 см от первой с загибом обрезного края полоски внутрь на 0,75 см.

12) Боковые стороны и низ нагрудного кармана делаются отлетными. Обрезные края боковых сторон и низа загибаются внутрь по 1,5 см и пришиваются к полочкам с внутренней стороны на машине или вручную, отступая на 0,5 см от обрезного края. Верхние углы боковых сторон пристрачиваются снаружи двумя строчками на расстоянии 0,5 см одна от другой, а длиной 1,5 см и закрепляются тройной обратной строчкой. Клапаны пришиваются отступая на 1 см от верхнего края кармана и с лицевой стороны прострачиваются по клапану строчкой шириной 0,5 см и в уголках закрепляются тройной обратной строчкой. Для пристегивания верхних клапанов на карманах в соответствующих петлям местах пришивается по одной пуговице.

13) Боковые карманы делаются прорезные с клапанами трехмысковой формы.

14) Для прочности кармана по месту прореза прокладывается с внутренней стороны долевик холста шириной 5 см. Передний конец доле-вика прикрепляется к прокладке борта, а задний втачивается в боковые швы.

Пошивка клапанов для боковых карманов производится так же, как и клапанов верхних карманов.

15) Нижняя часть прореза на карманах обтачивается долевой поло-ской основной ткани швом шириной 0,5 см, а верхняя часть кармана обтачивается по мелу клапаном швом шириной 1,5 см от обрезного края клапанов. Карманы прорезываются между строчек, вывертываются с та-ким расчетом, чтобы нижняя часть со стороны обтачки имела выпущен-ную полосу шириной 0,5 см и с лицевой стороны прострачиваются в шов притачки одной строчкой. К обрезному краю обтачки притачивается тканевой карман швом шириной 1 см. К второму концу тканевого кар-мана пристрачиваются подзоры из одинаковой ткани с подкладкой. Верх-ний край кармана пристрачивается одновременно с карманами двумя строчками: первая по клапану возле шва притачки, а вторая на рас-стоянии 0,5 см от шва. В концах прорезы кармана скрепляются на ма-шине тройной обратной строчкой и в углах ставятся вручную скрепки. Боковые стороны тканевого кармана стачиваются швом шириной 1 см, причем углы внизу закругляются.

16) На подкладке левой полочки имеется грудовой карман, заделанный рамкой длиной 16 см, шириной 2 см. Карман расположен посредине вто-рой и третьей петли и на расстоянии 2 см от подборта.

Подкладка притачивается к подборту швом шириной 1 см. Выточки на подкладке стачиваются швом шириной 0,75 см.

17) Боковые и плечевые швы стачиваются швом шириной 1 см, в кон-цах закрепляются и разутюживаются.

18) На груди и на окружности проймы (кроме низа) подкладывается слой ваты, покрывается с обеих сторон серпянкой (марлей), и вата вме-сте с серпянкой простегивается. Подкладка в боковых и плечевых швах подшивается с загибом обрезного края на 1 см.

Допускаются боковые и плечевые швы в подкладке стачивать также и на машине.

19) Низ подгибается на 2 см и с лицевой стороны прострачивается строчкой шириной 0,5 см, подкладка по низу подшивается на 1,25 см от края низа. На пройме спинки и полочки от плечевого шва и до выточки прокладывается кромка, и под ней спинка и полочка слегка припосаживаются.

20) Все швы нижнего воротника стачиваются швом шириной 0,5 см и разутюживаются. Воротник делается с прокладкой из холста и про-стегивается зигзагообразной строчкой, делая от 24 до 30 углов по от-лету и воротник приутюживается.

21) Нижний воротник втачивается в горловину ровно, без посадки гор-ловины, накладным швом, покрывая собой на 1 см край горловины и под-шивается вручную. Верхний воротник соединяется с подбортом стачным

швом шириной 0,75 см. Концы и отлет верхнего воротника загибаются на нижний и подшиваются вручную.

Стойка воротника подшивается по подкладке вручную, одновременно пришивается вешалка длиной 7—8 см, шириной 0,75 см, составленная из 4 слоев ткани. Воротник приутюживается и с лицевой стороны прострачивается шириной 0,5 см. На концы верхнего воротника нашиваются петлицы, обрезные концы которых загибаются под нижний воротник и подшиваются вручную.

22) Передний и локтевые швы рукавов стачиваются швом шириной 1 см и разутюживаются. Верхний край обшлага притачивается к рукаву швом шириной 0,5 см, со стороны обшлага, и 1 см со стороны рукава, и с лицевой стороны прострачивается строчкой шириной 0,5 см. Все швы рукавной подкладки стачиваются швом шириной 1 см и разутюживаются. Низ обшлага перегибается внутрь на 1,5 см, не считая шва притачки. Подкладка пришивается к обрезному краю обшлага вручную или на машине швом шириной 1 см. Расстояние внутри между подгибом обшлага и краем рукава заполняется материалом одинаковой по толщине с основной тканью и рукава приутюживаются.

23) Рукава втачиваются без подкладки швом шириной 1 см, делая небольшую припосадку в окате и со стороны нижней половинки.

Под плечи в случае необходимости подкладываются выстеганные вручную или на машине наплечники из сукна или же из ваты, проймы приметываются к подкладке и подкладка рукавов подшивается по пройме вручную с загибом края на 1 см внутрь и с той же припосадкой, что и верх рукавов.

Правильность втачки рукавов определяется отвесностью рукавов параллельно линии борта.

24) По изготовлении френч должен быть очищен от концов ниток, выутюжен и отпарен, чтобы не было лас (глянца).

25) Френч в отношении наружного вида и качества пошивки должен соответствовать утвержденному образцу.

Допуски

Полборта допускаются составные не более чем из трех отрезков в нижней части (ниже третьей сверху, петли).

Нижний воротник допускается составной, не более, чем из трех отрезков.

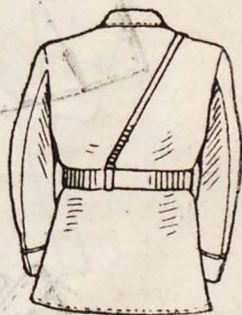
В полочках подкладки сверху допускается надставка.

В рукавах (подкладке) в верхней половине допускается сверху поперечная надставка, а в нижней половине в любом направлении.

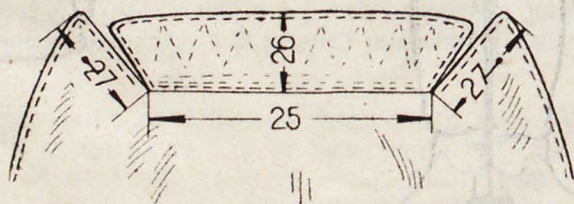
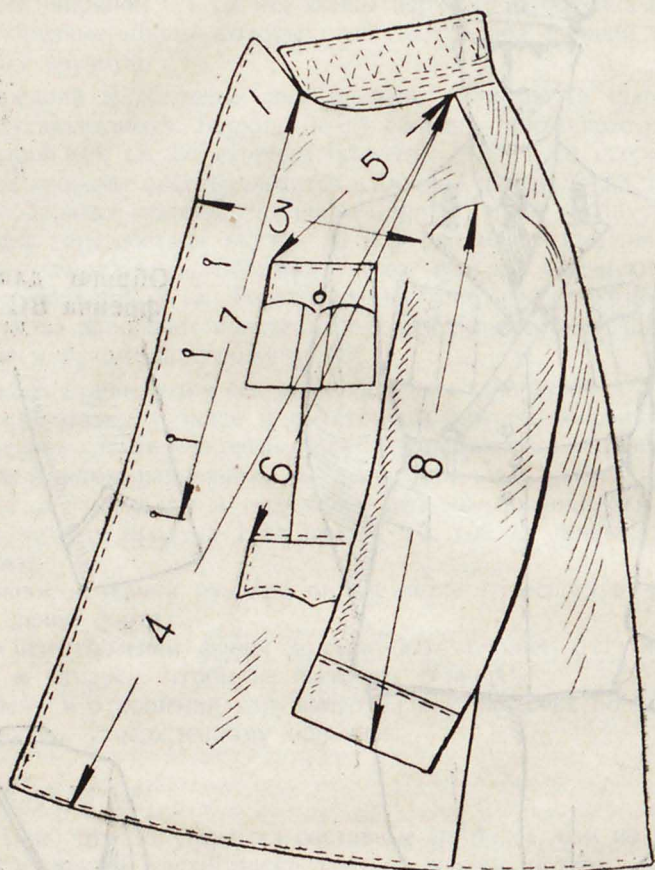
ФРЕНЧ ДЛЯ НАЧСОСТАВА БРОНЕТАНКОВЫХ ВОЙСК
И ВОЗДУШНЫХ СИЛ РККА



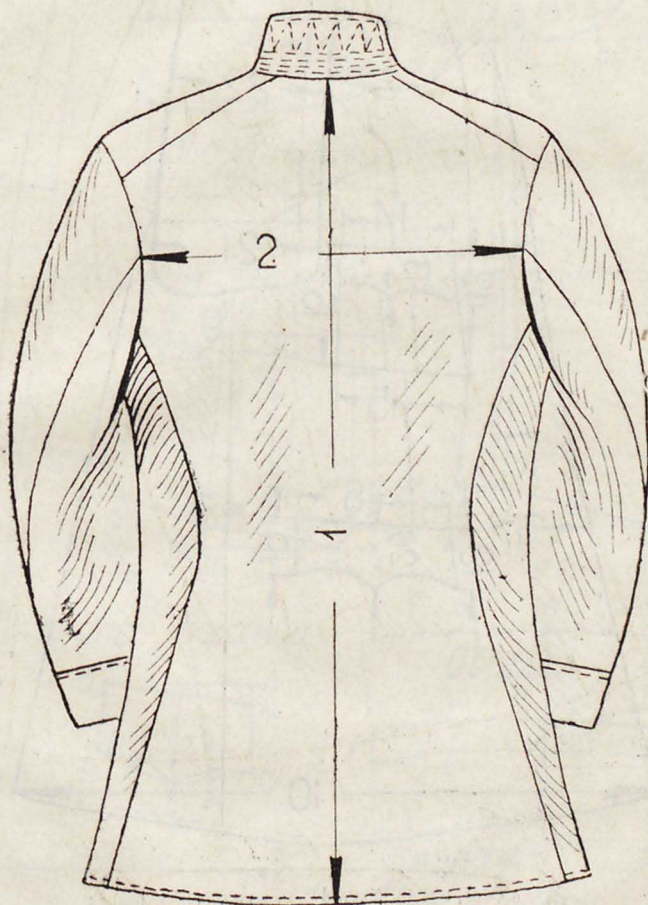
Обшлаг для
френча ВС



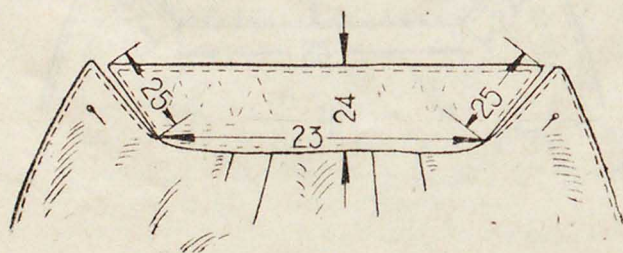
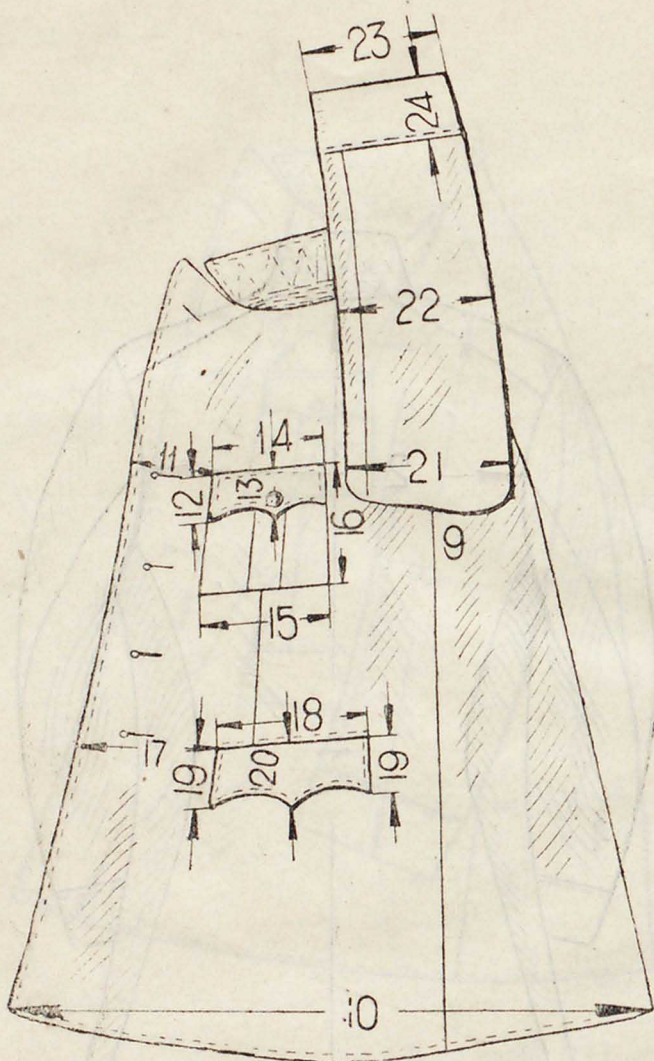
ИЗМЕРЕНИЯ ФРЕНЧА В ГОТОВОМ ВИДЕ



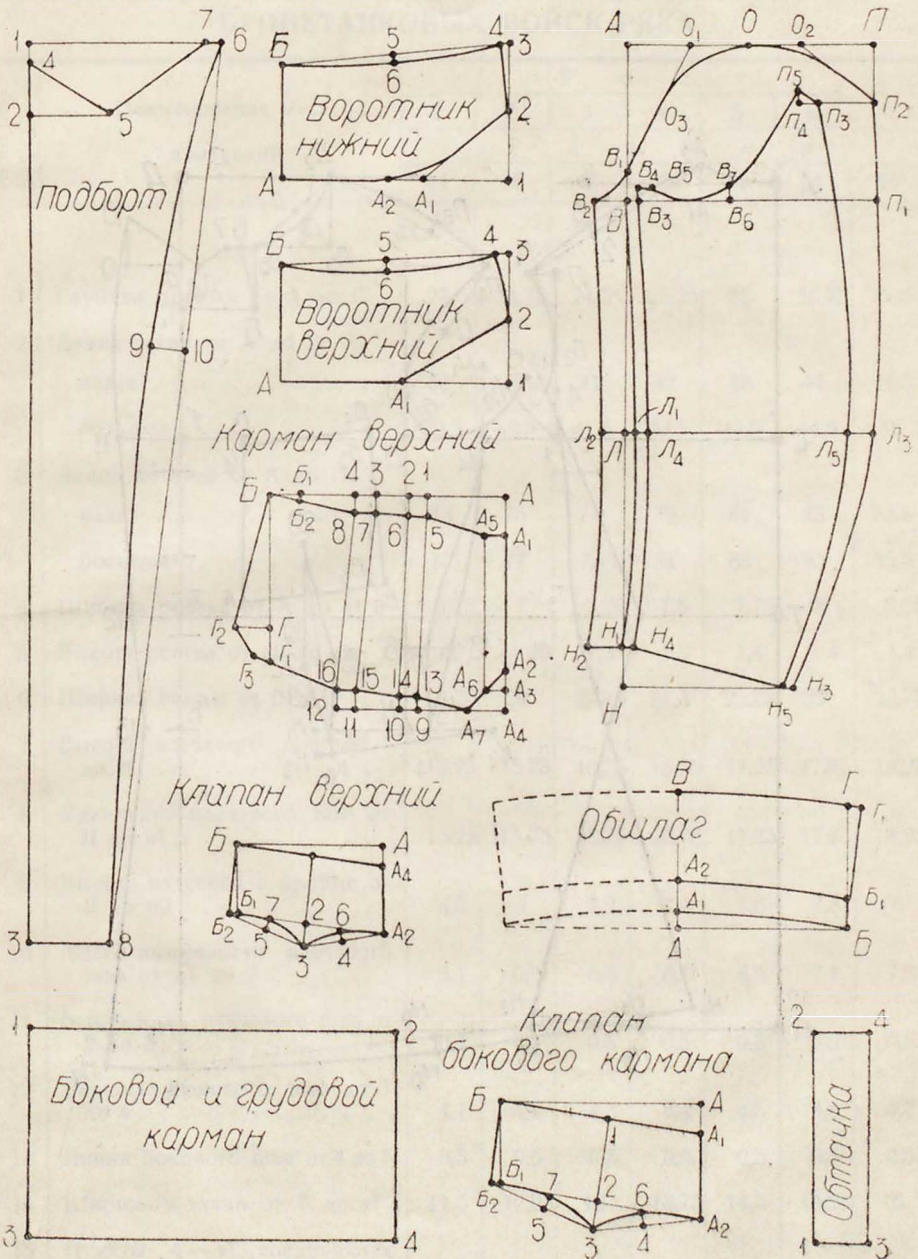
ИЗМЕРЕНИЯ ФРЕНЧА В ГОТОВОМ ВИДЕ.



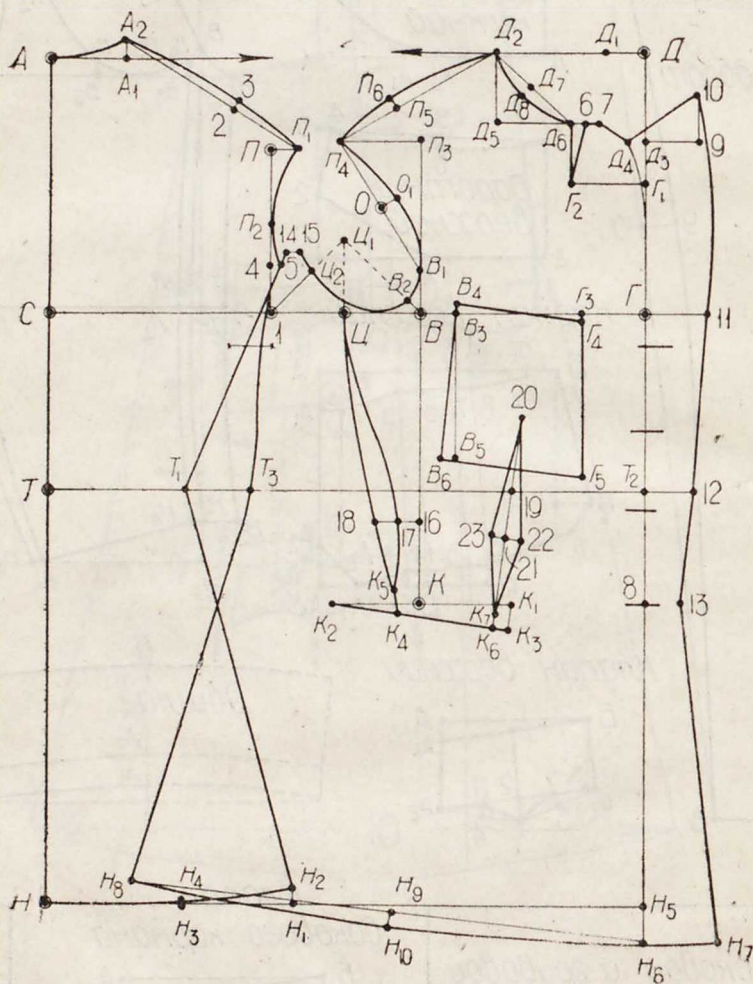
ИЗМЕРЕНИЯ ФРЕНЧА В ГОТОВОМ ВИДЕ.



ЧЕРТЕЖИ ЛЕКАЛ ФРЕНЧА.



ЧЕРТЕЖИ ЛЕКАЛ ФРЕНЧА.



ИНСТРУКЦИЯ К ЧЕРТЕЖАМ ФРЕНЧА ДЛЯ НАЧСОСТАВА
БРОНЕТАНКОВЫХ ВОЙСК РККА

№ по порядку	Наименование мест измерений	Р о с т						
		1	2	3	4	5	6	6
		Р а з м е р						
		44	46	48	50	52	54	56
	<i>Спина</i>							
1	Глубина проймы от А до С .	23	23,75	24,5	25,25	26	26,75	27,5
2	Длина талии от А до Т:							
	малая	39	40	41	42	43	44	44,5
	большая	39,5	40,5	41,5	42,5	43,5	44,5	45
3	Длина до низа от А до Н:							
	малая	73	75	77	79	81	83	83,6
	большая	75	77	79	81	83	85	85,5
4	Ширина ростка от А до а1	6,75	7	7,25	7,5	7,75	8	8,25
5	Высота ростка от а2 до а2 .	1,2	1,25	1,3	1,3	1,4	1,4	1,4
6	Ширина спины от 0 до 1 . .	19,25	20	20,75	21,5	22,25	23	23,75
7	Высота плечевого шва от I до II	15,25	15,75	16,25	16,75	17,25	17,75	18,25
8	Удлинение плечевого шва от II до п1	15,25	15,75	16,25	16,75	17,25	17,75	18,25
9	Высота надсечки в пройме от II до п2	6,8	7	7,2	7,4	7,6	7,8	8
10	Место выпуклости плечевого шва от п1 до 2	6,1	6,3	6,5	6,7	6,9	7,1	7,3
11	Выпуклость плечевого шва от 2 до 3	0,4	0,4	0,5	0,5	0,5	0,5	0,5
12	Вершина бокового шва от 1 до 4	4,1	4,2	4,3	4,4	4,5	4,6	4,7
13	Линия бокового шва от 4 до 5	0,5	0,5	0,5	0,5	0,5	0,5	0,5
14	Ширина в талии от Т до т1 .	11,5	12,25	13	13,75	14,5	15,25	16
15	Пункты 4—т1 соединяются прямой линией	—	—	—	—	—	—	—

№ по порядку	Наименование мест измерений	Р о с т							
		1	2	3	4	5	6	6	
		Р а з м е р							
		44	46	48	50	52	54	56	
16	Ширина низа от Н до н1:								
	малая	21,25	22	22,75	23,5	24,25	25	25,75	
	большая	21,75	22,5	23,25	24	24,75	25,5	26,25	
17	Уменьшение длины бокового шва от н1 до н2	2	2	2	2	2	2	2	
18	Пункты н3 находятся по середине пл. Н-н1	—	—	—	—	—	—	—	
19	Линия низа от н3 до н4	0,5	0,5	0,5	0,5	0,5	0,5	0,5	
	<i>Пола</i>								
1	Ширина полы и спины под проймой от С до Г	52	54	56	58	60	62	64	
2	Ширина груди от Т до В	20,25	21	21,75	22,5	23,25	24	24,75	
3	Глубина проймы переда от Г до Д	22,5	23,25	24	24,75	25,5	26,25	27	
4	Величина выточки в горловине от Д до д1	2,3	2,3	2,3	2,3	2,3	2,3	2,3	
5	До вершины угла горловины от д1 до д2	10,4	10,8	11,2	11,6	12	12,4	12,8	
6	Глубина горловины от Д до д3	8	8,25	8,5	8,75	9	9,25	9,5	
7	Скос полузаноса в груди от д3 до д4	0,8	0,8	0,8	0,8	0,8	0,8	0,8	
8	Уровень выточки в горловине от д до д5	6,4	6,6	6,8	7	7,2	7,4	7,6	
9	До края выточки от д5 до д6	6,4	6,7	7	7,3	7,6	7,9	8,2	
10	Место выема горловины от д2 до д7	2,6	3,7	3,8	3,9	4	4,1	4,2	
11	Выем от д7 до д8	1,4	1,4	1,5	1,5	1,6	1,6	1,6	
12	Ширина выточки от д6 до 6	0,75	0,75	0,75	0,75	0,75	0,75	0,75	
13	Припуск на шов от 6 до 7	0,75	0,75	0,75	0,75	0,75	0,75	0,75	
14	Место окончания выточки от д3 до г1	3,5	3,5	3,5	3,5	3,5	3,5	3,5	

№ по порядку	Наименование мест измерений	Р о с т						
		1	2	3	4	5	6	6
		Р а з м е р						
		44	46	48	50	52	56	56
15	До нижнего края выточки от т1 до т2	6,5	6,5	6,5	6,5	6,5	6,5	6,5
16	Пункт н5 находится на пересечении линии Д—Г с линией Н	—	—	—	—	—	—	—
17	Удлинение переда от н5 до н6	5,5	5,75	6	6,25	6,5	6,75	7
18	Пункт т2 (на линии талии) находится на пересечении линии Д—Г с линией Т	—	—	—	—	—	—	—
19	Длина борта от 4 до 8:							
	малая	42	43	44	45	46	47	47,5
	большая	42,5	43,5	44,5	45,5	46,5	47,5	48
20	Ширина полузаноса вверху от д4 до 9	5,5	5,5	5,5	5,5	5,5	5,5	5,5
21	Выступ борта вверху от 9 до 10	5	5	5	5	5	5	5
22	Ширина полузаноса на линии груди от 1 до 11	5,5	5,5	5,5	5,5	5,5	5,5	5,5
23	То же, на линии талии от т2 до 12	4,7	4,7	4,7	4,7	4,7	4,7	4,7
24	То же, на линии длины борта от 8 до 13	4	4	4	4	4	4	4
25	То же, на линии низа от н6 до н7	6	6	6	6	6	6	6
26	Построение бокового шва на линии талии от т2 до т3	33,5	34,75	36	37,25	38,5	39,75	41
27	Ширина низа от н6 до н8:							
	малая	45	47	49	51	53	55	56,25
	большая	45,5	47,5	49,5	51,5	53,5	55,5	56,75
28	Длина бокового шва от т3 до н8 равна расстоянию от т1 до н2 в списке	—	—	—	—	—	—	—
29	Пункт н9 находится посредине пунктов н6—н8	—	—	—	—	—	—	—

№ по порядку	Наименование мест измерений	Р о с т						
		1	2	3	4	5	6	6
		Р а з м е р						
		44	46	48	50	52	54	56
30	Выпуклость низа от н9 до н10	1,6	1,6	1,7	1,7	1,75	1,8	1,8
31	Ширина проймы 1 до В . . .	12,5	13	13,5	14	14,5	15	15,5
32	Пункт Ц находится посредине пп. 1—В	—	—	—	—	—	—	—
33	Линия по перпендикуляру от Ц до ц1 равна расстоянию от 1 до Ц	—	—	—	—	—	—	—
34	Линия проймы у бокового шва от 1 до ц2	4,1	4,2	4,3	4,4	4,5	4,6	4,7
35	Построение бокового шва от 5 до 14	1,25	1,25	1,25	1,25	1,25	1,25	1,25
36	Припуск на шов от 14 до 15	1	1	1	1	1	1	1
37	Надсечка в пройме от В до в1	3	3	3	3	3	3	3
38	Линия проймы спереди от В до в2	1,5	1,5	1,5	1,5	1,5	1,5	1,5
39	Высота плечевого шва от В до п3	15,5	16	16,5	17	17,5	18	18,5
40	Угол плечевого шва от п3 до п4	6,8	7	7,2	7,4	7,6	7,8	8
41	Место выпуклости плечевого шва от п4 до п5	5,6	5,8	7	6,2	6,4	6,6	6,8
42	Выпуклость плечевого шва от п5 до п6	0,9	0,9	1	1	1,2	1,2	1,25
43	Пункт О в пройме находится посредине пп. в1—п4	—	—	—	—	—	—	—
44	Выем проймы от О до о1	1,9	1,9	2	2	2,1	2,1	2,1
45	Место бокового кармана от В до К:							
	малая	25,75	26,25	26,75	27,25	27,75	28,25	28,0
	большая	26,5	27	27,5	28	28,5	29	28,75
46	До переднего края кармана от К до к1	7,75	8	8,25	8,5	8,75	9	9,25
47	Величина прореза кармана от к1 до к2	15,7	15,7	16,2	16,2	16,7	16,7	16,7

№ по порядку	Наименование мест измерений	Р о с т						
		1	2	3	4	5	6	6
		Р а з м е р						
		44	46	48	50	52	54	56
48	Наклон переднего края кармана от к1 до к3	2,5	2,5	2,5	2,5	2,5	2,5	2,5
49	Линия боковой выточки вверху совпадает с п. Ц	—	—	—	—	—	—	—
50	Место выема боковой выточки от К до 16	7,6	7,8	8	8,2	8,4	8,6	8,8
51	То же, от 16 до 17	1,5	1,6	1,7	1,8	1,9	2	2,1
52	Ширина выточки от 17 до 18	2,75	2,6	2,5	2,4	2,3	2	1,75
53	Расстояние до линии выточки от к2 до к4	5,5	5,5	5,5	5,5	5,5	5,5	5,5
54	Окончание выточки от к4 до к5	1	1	1	1	1	1	1
55	Построение передней выточки на линии талии от т2 до 19	11,75	12,25	12,75	13,75	14,25	14,75	—
56	Расстояние до линии выточки внизу от к6 до к6	2	2	2	2	2	2	2
57	Окончан. низа выточки от к6 до к7	1	1	1	1	1	1	1
58	До верхнего края выточки от к7 до 20	19	19	19	19	19	19	19
59	Место выема выточки от к7 до 21	7,1	7,3	7,5	7,7	7,9	8,1	8,3
60	Ширина выточки от 21 до 22 и от 21 до 23	1,4	1,3	1,2	1,1	1	0,9	0,75
61	Место верхнего кармана от Г до г3	4,25	4,5	4,75	5	5,25	5,5	5,75
62	Ширина кармана по линии глубины проймы от г3 до в3	12,5	12,5	13	13	13,5	13,5	13,5
63	Место переднего конца от г3 до г4	1	1	1	1	1	1	1
64	Место заднего конца от в3 до в4	1,5	1,5	1,5	1,5	1,5	1,5	1,5
65	Глубина кармана от г4 до г5 и от в3 до в4	13,5	13,5	14	14	14,5	14,5	14,5
66	Припуск к ширине кармана внизу от в5 до в6	1	1	1	1	1	1	1

№ по порядку	Наименование мест измерений	Р о с т						
		1	2	3	4	5	6	6
		Р а з м е р						
		44	46	48	50	52	54	56
	<i>Рукав (верхняя половинка)</i>							
1	Высота ската от А до Б	13,25	13,75	14,25	14,75	15,25	15,75	16,25
2	Вся длина от А до Н:							
	малая	55,5	57	58,5	60	61,5	63	63,5
	большая	56,5	58	59,5	61	62,5	64	64,5
3	Ширина верхней половинки от А до П	21,6	22,3	23	23,7	24,4	25,1	25,8
4	Высокая точка оката п. 0 находится посредине пп. А-П.	—	—	—	—	—	—	—
5	Построение оката от 0 до о1.	5	5,1	5,2	5,3	5,4	5,5	5,6
6	То же, от о1 до о2	9,4	9,7	10	10,3	10,6	10,9	11,2
7	Надсечка оката от В до в1	2,5	2,5	2,5	2,5	2,5	2,5	2,5
8	Пункт о3 находится посредине пп. а1—в1	—	—	—	—	—	—	—
9	Ширина на линии проймы от В до п1	22,2	22,9	23,6	24,3	25	25,7	26,4
10	Вершина локтевого шва от П до п2	4,6	4,8	5	5,2	5,4	5,6	5,8
11	Линия локтя от В до Л:							
	малая	21	21,5	22	22,5	23	23,5	23,5
	большая	21,25	21,75	22,25	22,75	23,25	23,75	23,75
12	Вогнутость переднего шва на линии локтя от Л1 до л1	1,2	1,2	1,2	1,2	1,2	1,2	1,2
13	Скос переднего края от Н до н1	4	4	4	4	4	4	4
14	Перекал переднего шва от В до в2	2,8	2,8	2,8	2,8	2,8	2,8	2,8
15	То же, от л1 до л2, от н1 до н2	3	3	3	3	3	3	3
16	Ширина на линии локтя от л1 до л3	19,4	20	20,6	21,2	21,8	22,4	23
17	Ширина внизу от Н до н3	15,5	16	16,5	17	17,5	18	18,5

№ по порядку	Наименование мест измерений	Р о с т						
		1	2	3	4	5	6	6
		Р а з м е р						
		44	46	48	50	52	54	56
	<i>Рукав (нижняя половинка)</i>							
1	Передний шов от В до в3 . . .	1,2	1,2	1,2	1,2	1,2	1,2	1,2
2	То же, от л1 до л4 и от н1 до н4	1	1	1	1	1	1	1
3	Припуск на шов от в3 до в4.	0,75	0,75	0,75	0,75	0,75	0,75	0,75
4	То же, от в4 до в5	1	1	1	1	1	1	1
5	Локтевой шов от п2 до п3 . . .	5	5	5	5	5	5	5
6	Припуск на шов от п3 до п4	1	1	1	1	1	1	1
7	Удлинение шва от п4 до п5 . . .	0,7	0,7	0,7	0,7	0,7	0,7	0,7
8	Локтевой шов от п1 до п6 . . .	3,4	3,4	3,4	3,4	3,4	3,4	3,4
9	То же, от л3 до л5	1	1	1	1	1	1	1
10	То же, от н3 до н5	0,5	0,5	0,5	0,5	0,5	0,5	0,5
11	Место выема от В до в6	8,75	9	9,25	9,5	9,75	9	9,25
12	Выем от в6 до в7	1,3	1,3	1,3	1,3	1,3	1,3	1,3
	<i>Обшлаг</i>							
1	Длина половины обшлага, внизу от А до Б	15,5	15,9	16,3	16,7	17,1	17,5	17,9
2	Вогнутость спереди от А до а1	1,5	1,5	1,5	1,5	1,5	1,5	1,5
3	Ширина посредине от а1 до В	11	11	11	11	11	11	11
4	Ширина в концах от Б до Г . . .	10,9	10,9	10,9	10,9	10,9	10,9	10,9
5	Удлинение вверху от Г до г1 . . .	0,8	0,9	1	1,1	1,2	1,3	1,4
6	Линия перегиба от а1 до а2, от Б до б1	2,5	2,5	2,5	2,5	2,5	2,5	2,5
	<i>Воротник (нижний)</i>							
1	Длина воротника от А до 1	19,5	20,25	21	21,75	22,5	23,25	24
2	Ширина сзади от А до Б	10,25	20,25	10,25	10,25	10,25	20,25	10,25

№ по рядку	Наименование мест измерений	Р о с т						
		1	2	3	4	5	6	6
		Р а з м е р						
		44	46	48	50	52	54	56
3	Начало скоса от А до а1	11	11,5	12	12,5	13	13,5	14
4	Расстояние от а1 до а2	2	2	2	2	2	2	2
5	Скос передних концов от 1 до 2	7	7,1	7,2	7,3	7,4	7,5	7,6
6	Ширина в концах от 2 до 3	5,3	5,3	5,3	5,3	5,3	5,3	5,3
7	Скос переднего конца от 3 до 4	0,5	0,5	0,5	0,5	0,5	0,5	0,5
8	Пункт 5 находится посредине пп. Б-4	—	—	—	—	—	—	—
9	Вогнутость от 5 до 6	1	1	1	1	1	1	1
<i>Воротник (верхний)</i>								
1	Длина воротника от А до 1	20	20,75	21,5	22,25	23	23,75	24,5
2	Ширина сзади от А до Б	10,75	10,75	10,75	10,75	10,75	10,75	10,75
3	Начало скоса от А до а1	10,25	10,75	11,25	11,75	12,25	12,75	13,25
4	Скос переда от 1 до 2	6,3	6,4	6,5	6,6	6,7	6,8	6,9
5	Ширина в концах от 2 до 3	6	6	6	6	6	6	6
6	Скос переднего конца от 3 до 4	0,5	0,5	0,5	0,5	0,5	0,5	0,5
7	Пункт 5 находится посредине пп. Б-4	—	—	—	—	—	—	—
8	Вогнутость от 5 до 6	1	1	1	1	1	1	1
<i>Подборти</i>								
1	Глубина горловины	6,6	6,8	7	7,2	7,4	7,6	7,8
2	Длина подборта от 1 до 3 устанавливается по длине борта полочки	—	—	—	—	—	—	—
3	Высота выступа лацкана от 2 до 4	5	5	5	5	5	5	5
4	Ширина лацкана от 2 до 5	7	7	7	7	7	7	7

№ по порядку	Наименование мест измерений	Р о с т						
		1	2	3	4	5	6	7
		Р а з м е р						
		44	46	48	50	52	54	56
5	Ширина подбортаверху от 1 до 6	17	17,25	17,5	17,75	18	18,25	18,5
6	Припуск на шов от 6 до 7	1	1	1	1	1	1	1
7	Ширина внизу от 3 до 8	7	7	7	7	7	7	7
8	Место выема от 6 до 9	27,5	28	28,5	29	29,5	30	30,5
9	Выем в подборте от 9 до 10	2,75	2,75	2,75	2,75	2,75	2,75	2,75
<i>Карман (нагрудный)</i>								
1	Ширина от А до Б	22,5	22,5	23	23	23,5	23,5	23,5
2	Скос переда от А до а1	3,1	3,1	3,1	3,1	3,1	3,1	3,1
3	Глубина кармана спереди от а1 до а2	15	15	15,5	15,5	16	16	16
4	Построение угла от а2 до а3	1,5	1,5	1,5	1,5	1,5	1,5	1,5
5	То же, от а3 до а4	1	1	1	1	1	1	1
6	Линия перегиба от а1 до а5 и от а3 до а6	1,5	1,5	1,5	1,5	1,5	1,5	1,5
7	Построение угла от а4 до а7	3	3	3	3	3	3	3
8	Место перегиба от Б до б1	1,5	1,5	1	1	1	1	1
9	То же, от б1 до б2	0,25	0,25	0,25	0,25	0,25	0,25	0,25
10	Глубина кармана сзади от Б до Г	11,75	11,75	12,25	12,25	12,75	12,75	12,75
11	Построение угла от Г до г1	3	3	3	3	3	3	3
12	То же, от Г до г2	2,3	2,3	2,3	2,3	2,3	2,3	2,3
13	То же, от г1 до г3	0,7	0,7	0,7	0,7	0,7	0,7	0,7
14	Построение бантовой складкиверху от А до 1	7,25	7,25	7,5	7,5	7,75	7,75	7,75
15	Расстояние от 1 до 2	1,5	1,5	1,5	1,5	1,5	1,5	1,5
16	Ширина складкиверху от 2 до 3	2,8	2,8	2,8	2,8	2,8	2,8	2,8
17	Расстояние от 3 до 4	1,5	1,5	1,5	1,5	1,5	1,5	1,5

№ по рядку	Наименование мест измерений	Р о с т						
		1	2	3	4	5	6	7
		Р а з м е р						
		44	26	48	50	52	54	56
18	Скос от 1 до 5 и от 2 до 6 .	2,2	2,2	2,2	2,2	2,2	2,2	2,2
19	То же, от 3 до 4 и от 4 до 8.	1,8	1,8	1,8	1,8	1,8	1,8	1,8
20	Построение бантовой складки внизу от а4 до 9	8,25	8,25	8,5	8,5	8,75	8,75	8,75
21	Расстояние от 9 до 10	1,75	1,75	1,75	1,75	1,75	1,75	1,75
22	Ширина складки внизу от 10 до 11	3,6	3,6	3,6	3,6	3,6	3,6	3,6
23	Расстояние от 11 до 12	1,75	1,75	1,75	1,75	1,75	1,75	1,75
24	Скос низа от 9 до 13, от 10 до 14	1	1	1	1	1	1	1
25	То же, от 11 до 15, от 12 до 16	1,6	1,6	1,6	1,6	1,6	1,6	1,6
<i>Клапан верхнего кармана</i>								
1	Длина от А до Б	13,25	13,25	13,75	13,75	14,25	14,25	14,25
2	Скос переда от А до а1	2,5	2,5	2,5	2,5	2,5	2,5	2,5
3	Ширина клапана по краям от а1 до а2 и от Б до б1	6,25	6,25	6,25	6,25	6,25	6,25	6,25
4	Припуск от б1 до б2	0,75	0,75	0,75	0,75	0,75	0,75	0,75
5	Пункт 1 находится посредине пп. Б а1	—	—	—	—	—	—	—
6	Пункт 2 находится посредине а2—б'	—	—	—	—	—	—	—
7	Ширина клапана посредине от 1 до 3	7,75	7,75	7,75	7,75	7,75	7,75	7,75
8	Пункт 4 находится посредине пп. а2—3	—	—	—	—	—	—	—
9	Пункт 5 находится посредине пп. б2—3	—	—	—	—	—	—	—
10	Вогнутость от 4 до 6, от 5 до 7	1,25	1,25	1,25	1,25	1,25	1,25	1,25

№ по рядку	Наименование мест измерений	Р о с т						
		1	2	3	4	5	6	7
		Р а з м е р						
		44	46	48	50	52	54	56
	<i>Клапан нижнего кармана</i>							
1	Длина от А до Б	17,5	17,5	18	18	18,5	18,5	18,5
2	Скос переда от А до а1	2,5	2,5	2,5	2,5	2,5	2,5	2,5
3	Ширина клапана по краям от а1 до а2, от Б до б1	7,5	7,5	7,5	7,5	7,5	7,5	7,5
4	Припуск от б1 до б2	0,75	0,75	0,75	0,75	0,75	0,75	0,75
5	Пункт 1 находится посредине пп. Б—а1	—	—	—	—	—	—	—
6	Пункт 2 находится посредине пп. а2—б2	—	—	—	—	—	—	—
7	Ширина клапана посредине от 1 до 3	10	10	10	10	10	10	10
8	Пункт 4 находится посредине пп. а2—3	—	—	—	—	—	—	—
9	Пункт 5 находится посредине от б2—3	—	—	—	—	—	—	—
10	Вогнутость от 4 до 6 от 5 до 7	1,75	1,75	1,75	1,75	1,75	1,75	1,75
	<i>Обтачки для бокового кармана</i>							
1	Длина от 1 до 2 и от 3 до 4 .	19	19	19,5	19,5	20	20	20
2	Ширина от 1 до 3 и от 2 до 4 .	4,5	4,5	4,5	4,5	4,5	4,5	4,5
	<i>Боковой карман вырезается прямоугольной полоской</i>							
1	Длина	40	40	40	40	40	40	40
2	Ширина	19	19	19,5	19,5	20	20	20
	<i>Грудовой карман вырезается прямоугольной полоской</i>							
1	Длина	40	40	40	40	40	40	40
2	Ширина	18	18	18,5	18,5	19	19	19
3	Вешалка вырезается прямо- угольной полоской длиной от 9 до 10 см шириной, 3 см	—	—	—	—	—	—	—

Изготовление лекал для подкладки производится по лекалам верха, причем припуски на швы и обработку устанавливаются следующие:

Спина середины спинки припускается на	2 см.
К ширине бокового шва вверху припускается на	0,5 см.
К ширине бокового шва внизу точно по лекалу к ростку припускается	0,5 „
К плечевому шву у проймы	1 „
К ширине полспинки у проймы	0,75 см.
Длину спинки уменьшить против лекала на	1,5 „

П о л а

К плечевому шву горловины припускается	0,5 см.
К плечевому шву у проймы припускается	1,5 „
По окружности проймы (кроме низа) припускается	0,75 „
В нижней части проймы и к длине бокового шва	1 „
К ширине бокового шва вверху припускается	0,75 „
К ширине бокового шва на линии талии	0,5 „
К горловине шва на линии талии	1 „
Длину низа полы уменьшить против лекала на	1,5 „
Припуск к бортовому краю подкладки определяется шириной подборта с таким расчетом, чтобы внутренние его края заходили на край подкладки вверху при стаченной выточке в горловине на 2,5 см, на линии глубины проймы—на 3 см, на линии талии—на 2,5 см внизу на 2 см.	

Выточки на подкладке делаются точно, согласно лекалам верха.

Подкладка в рукава

- 1) Передний шов рукава определяется по линии перегиба верхней половинки с припуском на шов вверху и внизу по 1 см.
- 2) В окате точно по лекалу без припуска.
- 3) В нижней половинке припускается только по выему 2 см.
- 4) Длина подкладки внизу делается на 7,5 см длиннее лекала верха рукава (без обшлага).
- 5) Ширина внизу определяется величиной половины обшлага с припуском на шов с обеих сторон по 1 см.

Подкладка под клапаны вырезается по лекалу верха с уменьшением на 0,25 см по краю обтачки клапана.

Прокладка в воротник делается уже лекала верха со стороны стойки на 0,5 см, а по отлету и в концах точно по лекалу.

Прокладка (холст) под грудь вырезается по основному лекалу верха с припуском по всей горловине, пройме и плечевому шву по 1 см, по линии борта вверху до второй петли 0,75 см, а от второй петли до самого низа меньше лекала на 1 см. На линии длины борта прокладка проходит по ширине дальше переднего края карманов, а в самом низу делается шириной 5 см.

Волос прокладывается в области груди длиной от 30 до 35 см, шириной спереди от отвала лацкана, а в пройме не доходит до края на 3 см.

Полоска для покрытия волоса вырезается поперечной шириной 3 см, а длиной 100—120 см.

Раскрой верха и подкладки

Раскрой спины, полы, рукавов, подбортов и обтачки для карманов производится по продольной нитке ткани (по основе).

Верхний воротник, обшлага, клапаны—по поперечной нитке ткани (по утку).

Передние концы стойки нижнего воротника вырезаются по долевой нитке ткани, а задняя часть стойки и отлет по косой нитке.

Подкладка, полы и спинки вырезаются по долевой нитке ткани.

Рукавная подкладка вырезается в целях экономии ткани по долевой нитке ткани (а также и по поперечной).

Допуски см. в разделе „Основные данные о пошивке“.

Начальник 4 Отдела ВХУ РККА Колосов

Научный сотрудник ВКУ Кууз



ЦЕНА 1 РУБ. 25 К.

M 2073

12



2015006942