

ИЗДАНИЕ ОФИЦИАЛЬНОЕ

Пролетарии всех стран,
соединяйтесь!

30.8

6278

СССР

РУКОВОДСТВО АРТИЛЛЕРИЙСКОЙ СЛУЖБЫ

ОПИСАНИЕ ПРИСПОСОБЛЕНИЙ ДЛЯ ПЕРЕ-
ВОЗКИ ПУЛЕМЕТОВ „МАКСИМА“ СО СТАНКОМ
СОКОЛОВА НА МИЛИТАРИЗОВАННОЙ ПАР-
НОЙ ПОВОЗКЕ „ТАВРИЧАНКЕ“ И ОБЫВАТЕЛЬ-
СКОЙ ПОВОЗКЕ МОСКОВСКОЙ ОБЛАСТИ

ИЗДАНИЕ АРТИЛЛЕРИЙСКОГО УПРАВЛЕНИЯ РККА
МОСКВА — 1930



ИЗДАНИЕ ОФИЦИАЛЬНОЕ

Пролетарии всех стран,
соединяйтесь!

СССР

РУКОВОДСТВО

АРТИЛЛЕРИЙСКОЙ СЛУЖБЫ

ОПИСАНИЕ ПРИСПОСОБЛЕНИЙ ДЛЯ ПЕРЕВОЗКИ ПУЛЕМЕТОВ „МАКСИМА“ СО СТАНКОМ СОКОЛОВА НА МИЛИТАРИЗОВАННОЙ ПАРНОЙ ПОВОЗКЕ „ТАВРИЧАНКЕ“ И ОБЫВАТЕЛЬСКОЙ ПОВОЗКЕ МОСКОВСКОЙ ОБЛАСТИ

Г.П.Б.-на обяз. экз.
Лнгр. 1930 г.
Ант № 9-1/61

Инвент. № 4745-П



ИЗДАНИЕ АРТИЛЛЕРИЙСКОГО УПРАВЛЕНИЯ РККА
МОСКВА—1930

Главлит **А** 74880. Зак. 2952. Тираж 15000.

Центр. Типогр НКВМ. Москва, ул. Маркса и Энгельса, 17.

Для сохранения материальной части станковых пулеметов „Максима“, таковые в случае отсутствия специальных пулеметных повозок, перевозятся на милитаризованных повозках (тавричанках) и обывательских разного устройства (в зависимости от территориального расположения Военных Округов) с поставленными на повозки упрощенными приспособлениями, которые изготавливаются непосредственно самими войсковыми частями, согласно прилагаемого описания и чертежей.

і. Описание приспособления

для перевозки двух пулеметов „Максима“ со станками Соколова на милитаризованной повозке „Тавричанке“.

Приспособление состоит из

1) трех мешков (деталь № 1) льняной ткани (лучше брезентовой, предохраняющей от намокания и образования при морозах ледяной подушки), набитых туго сеном или соломой с завязкой в горловине мешков тонкой веревкой-шпагатом.

2) основной продольной доски (дет. № 3),

3) двух подкладных поперечных досок (дет. № 5) с набитыми на них колодками (5а и 5б) для установки колес станка,

4) упорной доски к задку повозки (дет. № 4),

5) 4-х ремней (6 г.) сыромятной кожи с пряжками и железными крюками с кольцами для удержания станков на повозке (дет. № 6). (Ремни (6 г)

изготавливаются с пряжками (6в) и тремя шлевками, из которых две передвижных. Железные крюки (6а) имеют заведенные в них кольца (6б),

6) деревянного полуящика с опорной колодкой (10), веревочной петлей (16) и ремнем (11) для укладки и перевозки коробок с патронами, запасными частями и пулеметной принадлежностью (дет. № 7). Полуящик сплошного дна не имеет и состоит: из двух боковых поперечных стенок (7а), срезанных на угол по кузову повозки, трех досок (7в), представляющих дно полуящика, и шести продольных стенок (7б), образующих наружные и внутренние отделения для укладки запасных стволов и пулеметной принадлежности.

Гнезда (7д 7ж 7с) служат для размещения топора и масленок. (Вырез А сделан для лопаты); глазки—щели (В) в стенке полуящика служат для ремня (11), удерживающего передний пулемет),

7) двух нажимных деревянных планок для крепления патронных коробок в полуящике (дет. № 8),

8) веревок вожжевых 8 концов разной длины для увязки мешков и полуящика (дет. № 2, 9, 7 и 12). Вожжевые веревки (2) (четыре конца, увязывающих передний и задний мешки) имеют длину по 2 метра каждая. Две веревки (9), удерживающие полуящик и коробки с патронами, изготавливаются по 2,75 м каждая.—Веревка (12) для хобота переднего станка имеет длину 1,25 м.

9) доски—сиденья ездового (деталь № 13),

10) тонких веревок-шпагата или бичевки для крепления кружек, лопаты и вех—общей длиной до трех метров,

11) ремня (11) для скрепления переднего пулемета с полуящиком и продольной доской, имеющего пряжку (11а) и шайбу-планку (15).

II. Способ укладки приспособления на повозку „Тавричанку“.

Набитые сеном или соломой три мешка укладываются поперек по дну кузова повозки, по одному к передней и задней стенкам и один по середине, горловинами обращенными в одну сторону. Упорная доска № 4 закладывается к задней стенке кузова и служит упором дуг заднего станка и предохранением задка от скалывания. Основная продольная доска, соединенная на гвоздях (согласно размера 1450 мм между центрами переднего и заднего станков) с двумя подкладными поперечными досками, имеющих колодки для колес станка, укладывается вдоль кузова повозки на мешки по середине их, упирается задним торцом в упорную закладную доску задка повозки и перевязывается туго петлевыми узлами через подкладные поперечные доски с передним и задним мешками отдельно, четырьмя концами вожжевых веревок № 2 по две на каждый мешок. Вережки расположены у внутренних стенок колодок для колес станка.— Полуящик для патронных коробок и пулеметных принадлежностей кладется по середине кузова повозки на основную продольную доску и увязывается петлевыми узлами поверху нажимных планок (пропущенных под ручки патронных коробок) двумя концами вожжевых веревок, проходящих поперек под основную продольную доску.

Пулеметы устанавливаются с подогнутыми хоботами станков своими колесами в колодки подкладных досок и при помощи железных крюков, захватывающих за оси станков (с внутренней стороны втулки колеса) ремнями с пряжками, растягиваются к существующим на повозке кольцам, передней и задней стенок кузова. Для удержания

заднего пулемета хобот станка кладется сошником на опорную колодку полуящика и увязывается веревочной петлей, а передний пулемет своим хоботом и связью дуг станка скрепляется с основной продольной доской при помощи веревки (дет. № 12) и ремня с пряжкой № 11, пропущенного в глазки через переднюю стенку полуящика. Для прочности ремень приколочен двумя 3" гвоздями через железную планку—шайбу № 15 (во избежание прорыва шляпок гвоздей) к продольной доске.

Сиденье ездового кладется в передок повозки и срезанными концами опирается на грядки повозки между ее бортовыми брусьями. На сиденье укладывается попона с троками и торба, и все закрывается брезентовой крышкой. Сокращение габарита укладки пулеметов по ширине кузова повозки достигается поворотом их на столах станков на угол 20° (по отношению оси станка) в сторону передка повозки.

Для устойчивости и соблюдения центра тяжести в системе укладки пулеметов со станками, следует высоту расположения осей стволов пулеметов над подошвой земли делать не выше 1400 мм, что достигается плотностью набивки мешков.

Время потребное для снятия пулеметов и развязки веревок патронных коробок—2 минуты, для установки и закрепления пулеметов и патронных коробок обратно—2,5 минуты.

Вес приспособления 59 клгр.

III. Укладка патронных коробок и пулеметного имущества.

Деревянный полуящик (дет. № 7) служит для укладки 12 коробок с патронами (3000 шт.), 2-х

коробок-сумок с запасными пулеметными частями и 2-х коробок с водой и смазкой. Коробки укладываются стоя, длинной стороной поперек повозки и своими застежками обращены в поле.

Для удобства и скорости извлечения коробок с запасными частями, смазкой и водой рекомендуется их располагать по диагонали полуящика.

Запасные стволы в чехлах, составные шомпола, пулеметные кружки размещаются в приспособленных наружных отделениях полуящика, при чем кружки для удержания привязываются тонкой веревкой-шпагатом.

Внутренние отделения полуящика назначены для укладки уравнивателя патронов, топора, коробок, масленок, ведра с краном, лямок и ветоши, при чем увязка уравнивателя и топора производится веревками, закрепляющими патронные коробки. Лопата кладется с левой стороны полуящика и привязывается к нему тонкой веревкой.

Примечание: Конская принадлежность: фураж и вещи ездового размещаются по дну и бокам в передней части кузова повозки. Две треноги для стрельбы по зенитным целям укладываются между полуящиком и передним станком пулемета на борту кузова поперек повозки. Вертлюги тренок снимаются (во избежание утери) и кладутся на дно повозки. Увязка треног производится веревкой через переднюю стенку полуящик и кольца передка повозки.

VI. Описание приспособления

для перевозки пулемета Максима со станком Соколова на обывательской повозке Московской области.

Приспособление состоит из:

1) двух мешков (дет. № 1) обыкновенной льняной ткани (лучше брезентовой, предохраняющей

от намокания и образования при морозах ледяной подушки), набитых туго сеном или соломой, с завязкой по горловине мешков тонкой веревкой— шпагатом,

2) подкладной доски с набитым на ней колодками (4б и 4в) для установки колес станка (дет. № 4),

3) 2-х ремней сыромятной кожи с пряжками и железными крюками, с кольцами для удержания станка на повозке (дет. № 5). Ремни изготавливаются с пряжками (5г и 5ж) и тремя шлевками, из которых две (5и) передвижные. Дополнительные ремешки (2 штуки (5д) с пряжками служат для удержания от сползания с концом дрожин основной ремней с крюками; железные крюки (дет. № 5) имеют заведенные в них кольца (5в),

4) деревянного ящика с опорной колодкой (6г) и веревочной петлей для укладки и перевозки коробок с патронами, запасными частями и пулеметной принадлежностью (дет. № 6). Деревянный ящик состоит из двух продольных стенок (6с) и двух поперечных (6а, 6в), при чем стенка (6а) имеет на своих концах зарезанные шейки для увязки веревок. Дно ящика сколочено из четырех досок (6). Боковые планки (6ж) служат упорными стенками для укладки запасных пулеметных стволов,

5) Двух нажимных деревянных планок для крепления патронных коробок в ящике (дет. № 7), имеющих на концах вырезы для веревок,

7) веревок вожжевых 7 концов, разной длины для увязки мешков, полуящика и коробок с патронами (дет. № 2, 3, 8 и 10) и шпагата № 11 или бичевки для крепления кружки пулеметной. Вожжевая веревка (2в) для увязки переднего мешка имеет длину 4,2 м. Веревка (2) для заднего мешка

длиной 3,7 м. Средняя веревка (3), соединяющая мешки между собой, имеет длину 1,85 м. Две боковых веревки (8 и 8в), удерживающие ящик и подкладную доску с правой и левой стороны, берутся по 4,7 м. каждая.—Две веревки (10)—для увязки в ящике коробок с патронами имеют длину по 2 м каждая.

V. Способ укладки приспособления на повозку.

Набитые сеном или соломой два мешка укладываются поперек повозки по дну кузова, один вплотную к задней стенке, другой на 47 см. от передка повозки, горловинами, обращенными в одну сторону. Подкладная доска на заднем мешке обхватывается поперек вожжевой веревкой (№ 2), завязывается по середине узлом; конец веревки пропускается под мешок, обтягивает его и, выходя к задку повозки, перевязывается узлом со вторым; концы веревок, расходясь через заднюю стенку повозки, увязываются раздельно за дрожинны (основные рядки повозки) петельным узлом.

Передний мешок кладется на указанном расстоянии от передка, обхватывается поперек веревкой (2в) и завязывается узлом со стороны передка; концы веревки, расходясь к левой и правой продольным рядкам повозки, завязываются петельным узлом за концы рядок.

Средняя веревка (№ 3) пропускается под веревку заднего мешка, петлей затягивается на ней; проходя под веревку переднего, она натягивается и завязывается петельным двойным узлом, соединяя мешки между собой.

Ящик для патронных коробок, запасных частей и пулеметных принадлежностей кладется на передний мешок, коробки увязываются петельным

узлом по верху нажимных планок (пропущенных под ручки коробок) двумя концами веревок, обхватывающих ящик.

Сам же ящик 2 боковыми веревками (8 и 8в), завязанных узлами за концы передней его стенки, укрепляется одними концами веревки за обрезы продольных грядок нередко повозки, и вторыми за поперечную основную грядку кузова, где веревки, обхватывая ее концы узлами, идут к подкладной доске заднего мешка и затягиваются на концах доски.

Пулемет устанавливается по длине повозки колесами станка в колодки подкладной доски, сошником хобота кладется на опорную колодку, увязывается веревочной петлей и 2-мя железными крюками, захватывающими за ось станка с внутренней стороны втулки колеса), ремнями с пряжками притягивается к дрожинам повозки.

Для устранения сползания ремней с концов дрожин служит подвижная шлевка и дополнительный узкий ремешок (пришитый к основному), который захватывается за железную, имеющуюся в подушке повозки связь, и затягивается своей пряжкой.

Для устойчивости и соблюдения центра тяжести в системе укладки пулемета со станком, следует высоту расположения оси ствола пулемета над подошвой земли делать не выше 1400 мм, что достигается плотностью набивки мешков.

Время потребное для снятия пулемета и развязки веревок патронных коробок—1,5 минуты, для установки и закрепления обратно—1,7 мин.

Вес приспособления 34 кг.

VI. Укладка патронных коробок и пулеметного имущества.

Деревянный ящик (дет. № 6) служит для укладки 6 коробок с патронами (1500 шт.) коробки— сумки с запасными частями и коробки с водой и смазкой. Коробки укладываются стоя длинной стороной поперек повозки и своими застежками обращены в поле. Для удобства и скорости извлечения коробок с запасными частями, водой и смазкой рекомендуется располагать их рядом.

Составной шомпол, коробка масленка и уравни- тель укладываются в ящик с задней стороны; за- пасные стволы в чехлах по одному к передней и задней стенкам ящика, а пулеметная кружка при- вязывается к передней его стенке тонкими верев- ками.

Ведро с краном, лямки, ветошь кладутся у пе- реднего мешка на дно повозки. Лопата подклады- вается с левой стороны под мешки, а топор во- зится в передке повозки.

Попона с троками укладывается на верх коро- бок с патронами и служит сиденьем для ездового.

Примечание. Конская принадлежность, фу- раж и вещи ездового размещаются по середине повозки между мешками и в передней части ку- зова. Тренога для стрельбы по зенитным целям укладывается с левой или правой стороны по- возки на дно кузова.

VII. Способ изготовления приспособлений и ма- териал к ним.

Деревянные части приспособлений изготовля- ются из обрезного нестроганного соснового или елового леса, толщиной 2,5 см. (за исключением сиденья ездового и упорной доски к задку повоз-

ки) и сколачиваются в местах соединения 3" гвоздями, кроме опорных колодок полуящика, которые для прочной связи с его стенкой пришиваются гвоздями в 5", загибаемыми с внутренней стороны стенки. Упорная доска к задку повозки готовится из материала 4,5 см.

Сиденье ездового делается из 4—5 см. досок, шириною 25—30 см., при отсутствии широких досок сколачивается на шпонках гвоздями из 2-х узких.

Металлические части: крюки, кольца их и пряжки изготовляются из железа, при чем откованные крюки не обрабатываются, а кольца и пряжки ремней для прочности в местах стыка на ласку пропаиваются медным припоем или свариваются. Ремни к крокам ставятся из сыромятной кожи, дающей большую прочность и долговечность в службе.

Веревка для увязки берется хозяйственная — вожжевая, толщиной от 12 до 15 мм.

Мешки применяются обыкновенные сортовые из под овса или муки; упругость их достигается ровной тугой набивкой сеном или соломой. Желательно мешки изготовлять из брезентовой ткани, т. к. последняя предохранит от намокания и образования ледяных подушек при замерзании.

ВЕДОМОСТЬ

укладки пулеметного имущества на милитаризованную повозку „Тавричанку“

№№ по пор.	Наименование предметов	Количество	Вес кг	Примечание
1	Пулемет со щитом на станке Соколова в чехле (с водой)	2	145,8	Укладывается на приспособл. Укладывается в полуящике.
2	Лямки для станков	4	2,8	
3	Масленка со смазкой	2	1,0	
4	Шомпол складной	2	0,8	
5	Стволов запасных в чехлах	4	9,6	
6	Ветошь и пакля в мешках .	4	2,6	
7	Ведро парусиновое с кра- ном	2	1,6	
8	Кружка пулеметная	2	1,2	
9	Уравнитель патронов	1	2,8	
10	Патронные коробки с па- тронами в лентах 300 . . .	12	108,0	
11	Коробка с запасными ча- стями	2	16,0	
12	Коробка с сосудами (с во- дою и смазкой)	2	11,2	

№№ по пор.	Наименование предметов	Количество	Вес кг	Примечание
13	Лопата шанцевая большая .	1	2,1	
14	Топор	1	2,8	
15	Ведро брезентовое водо- пойное	1	0,6	
16	Подков	4	2,1	
17	Гвоздей конских	80	0,4	
18	Шипов подковных	28	1,2	} В повозке между средним и задним ме- шками.
19	Ключ раздвижной	1	0,6	
20	Сальница с коломазю	1	1,1	
21	Веревка окруж. 25 мм дли- ной 8,5 м	1	0,8	
22	Щетка конская	2	0,8	
23	Скребница	2	0,8	
24	Приколыши	3	2,3	
25	Аркан фуражный	1	0,6	
26	Овес на сутки (в мешках) .	1	13,1	Вперед части кузова.
27	Вех	2	1,6	На повозке с прав. стороны.

№.№ по пор.	Наименование предметов	Количество	Вес кг	Примечание
28	Фонарь со свечей	1	1,1	
29	Кнут	1	0,1	
30	Брезент на повозку	1	4,1	
31	Брезент на сиденье	1	0,6	Сиденье
32	Попоны с троками	2	8,7	
33	Торба для овса	2	0,4	
34	Ездовой с вещами	1	81,8	
35	Тренога обр. 1928 г.	2	32	
Итого		—	449-51	

ВЕДОМОСТЬ

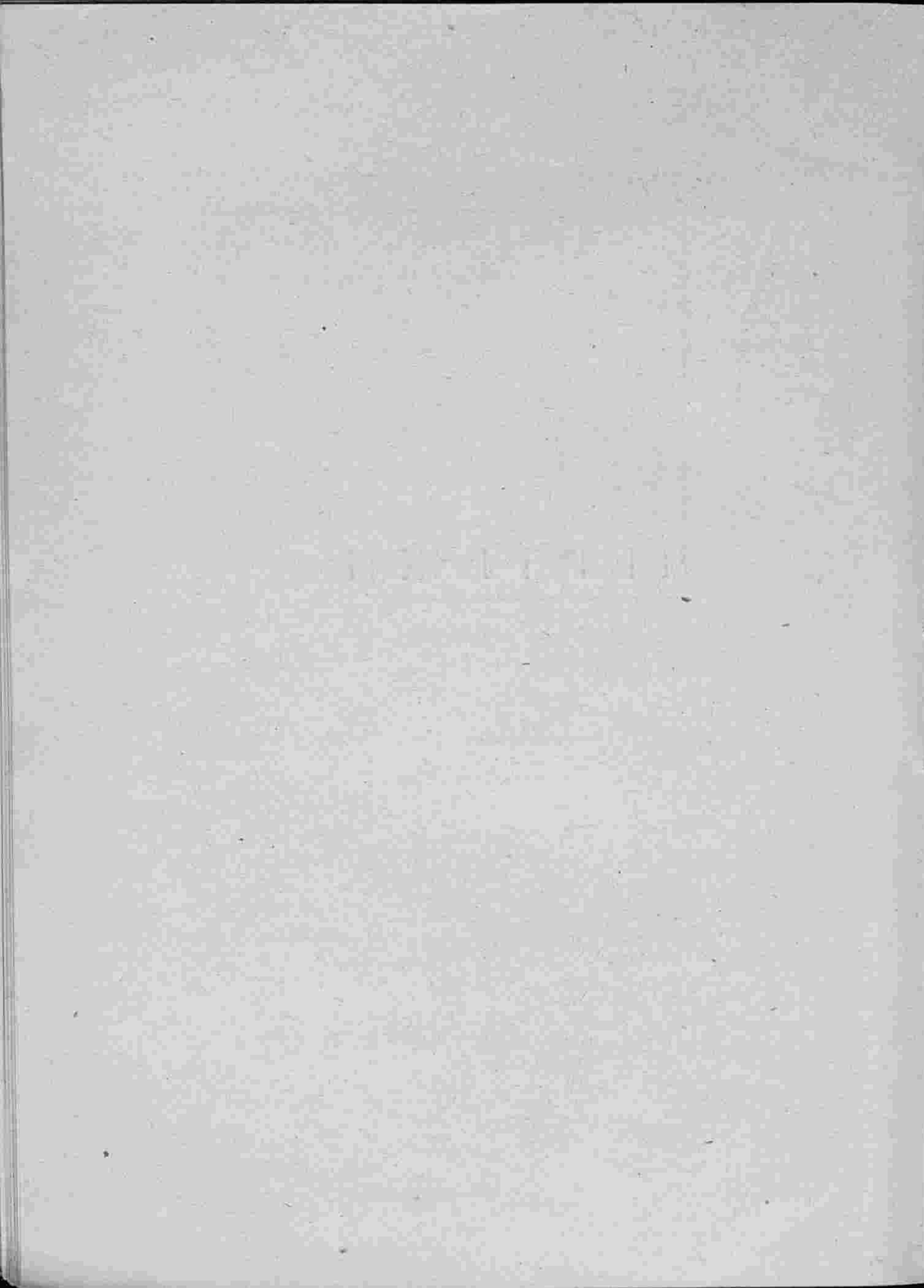
укладки пулеметного имущества на обывательскую по-
возку Московской Военного Округа

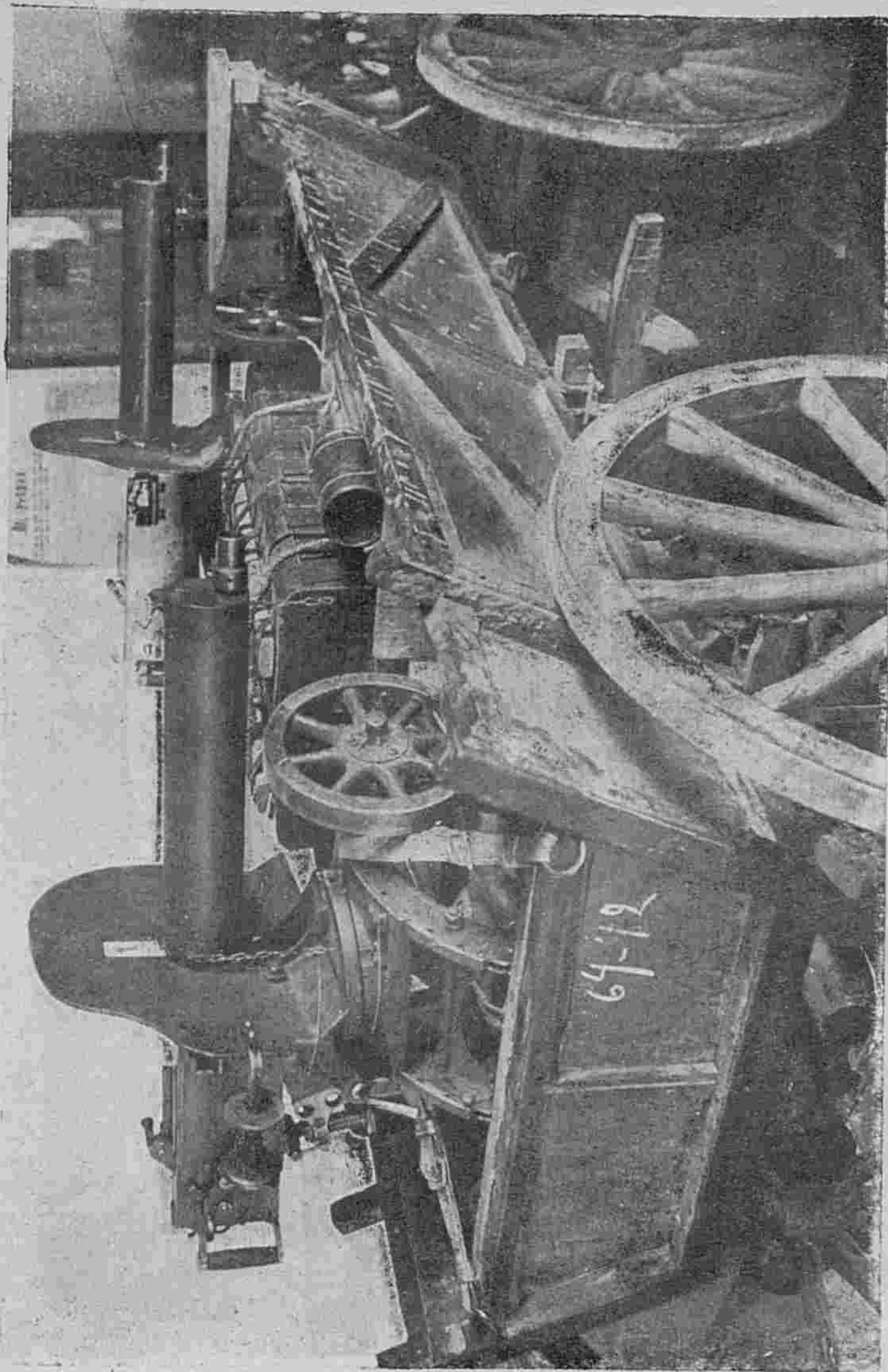
№№ по пор.	Наименование предметов	Количество	Вес кг	Примечание
1	Пулемет со штитком на станке Соколова в чехле (с водой)	1	72,9	На приспособл.
2	Лямки для станка	2	1,4	В повозке.
3	Масленка со смазкой	1	0,5	Полуящик.
4	Шомпол составной	1	0,4	„
5	Стволов запасных в чехлах	2	2,4	„
6	Ветошь и пакля в мешках	2	1,3	В повозке перед.
7	Ведро парусиновое с кра- ном	1	0,8	„
8	Кружка пулеметная	1	0,6	Полуящик.
9	Уравнитель патронов	1	2,8	„
10	Патронные коробки с па- тронами в лентах (1500 штук)	6	54,0	„
11	Коробка с запасными ча- стями	1	8,0	„
12	Коробка с сосудами (вода, смазка)	1	5,6	„

№№ по пор.	Наименование предметов	Количество	Вес кг	Примечание
13	Лопата шанцевая, большая	1	2,1	Под мешками.
14	Топор саперный	1	2,8	Передок повоз.
15	Ведро брезентовое водо- пойное	1	0,6	
16	Подков	2	1,00	
17	Гвоздей конских	40	0,2	
18	Шипов подковных	14	0,6	
19	Сальница с коломазью	1	1,1	
20	Веревка окруж. 25 мм дли- ной 8,5 м	1	0,8	Укладывается на дно повозки между мешками
21	Щетка конская	1	0,4	
22	Скребница	1	0,4	
23	Приколыши	2	1,5	
24	Попона с троком	1	4,35	
25	Торба для овса	1	0,20	
26	Кнут	1	0,1	
27	Аркан фуражный	1	0,6	
28	Овса на сутки (в мешке)	1	6,6	

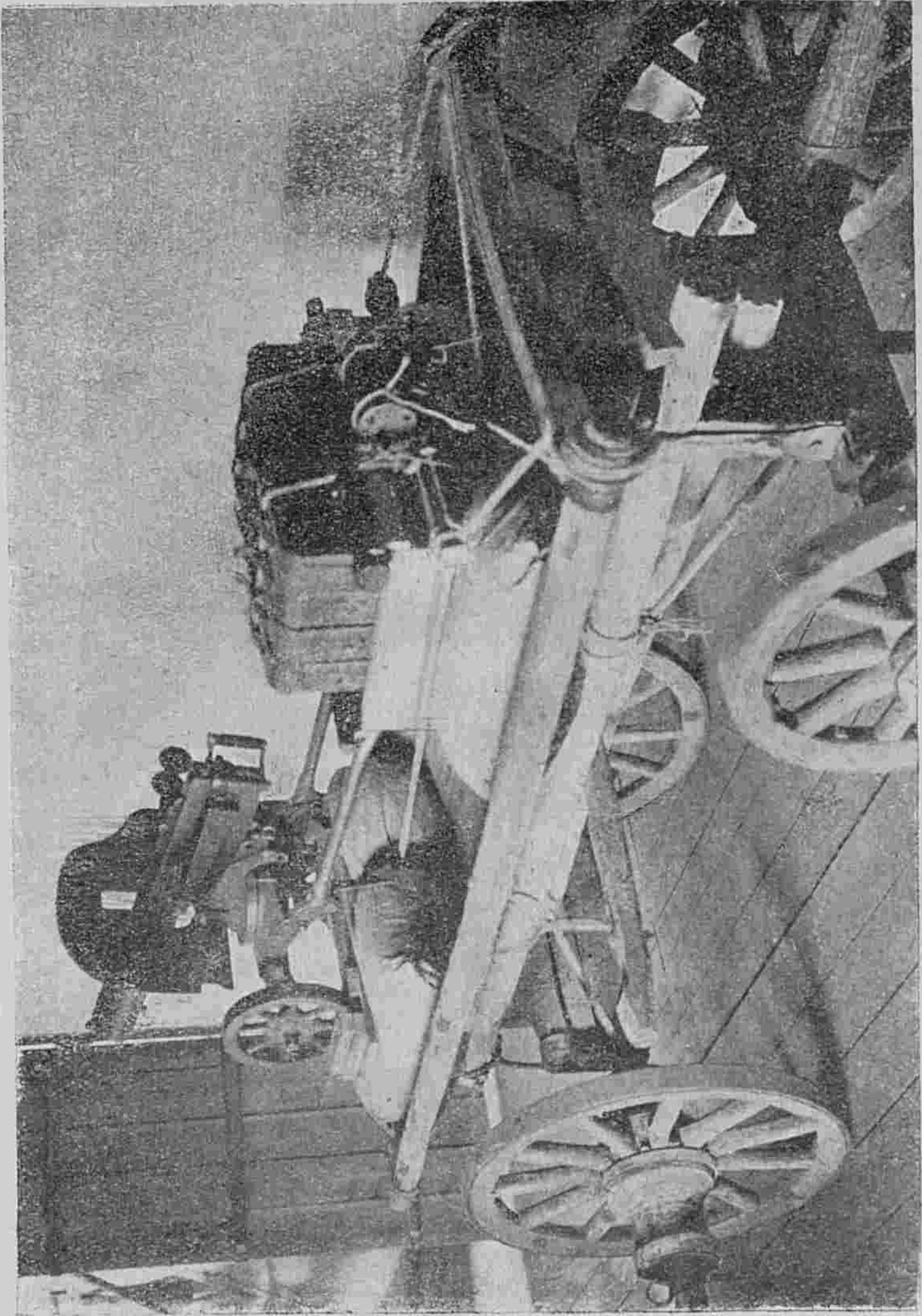
№.№ по пор.	Наименование предметов	Количество	Вес кг	Примечание
29	Брезент на повозку	1	3,0	
30	Брезент на сиденье	1	0,6	
31	Ездовой с вещами	1	81,8	
32	Тренога обр. 1928 г.	1	16	
Итого		—	263,66	

ЧЕРТЕЖИ





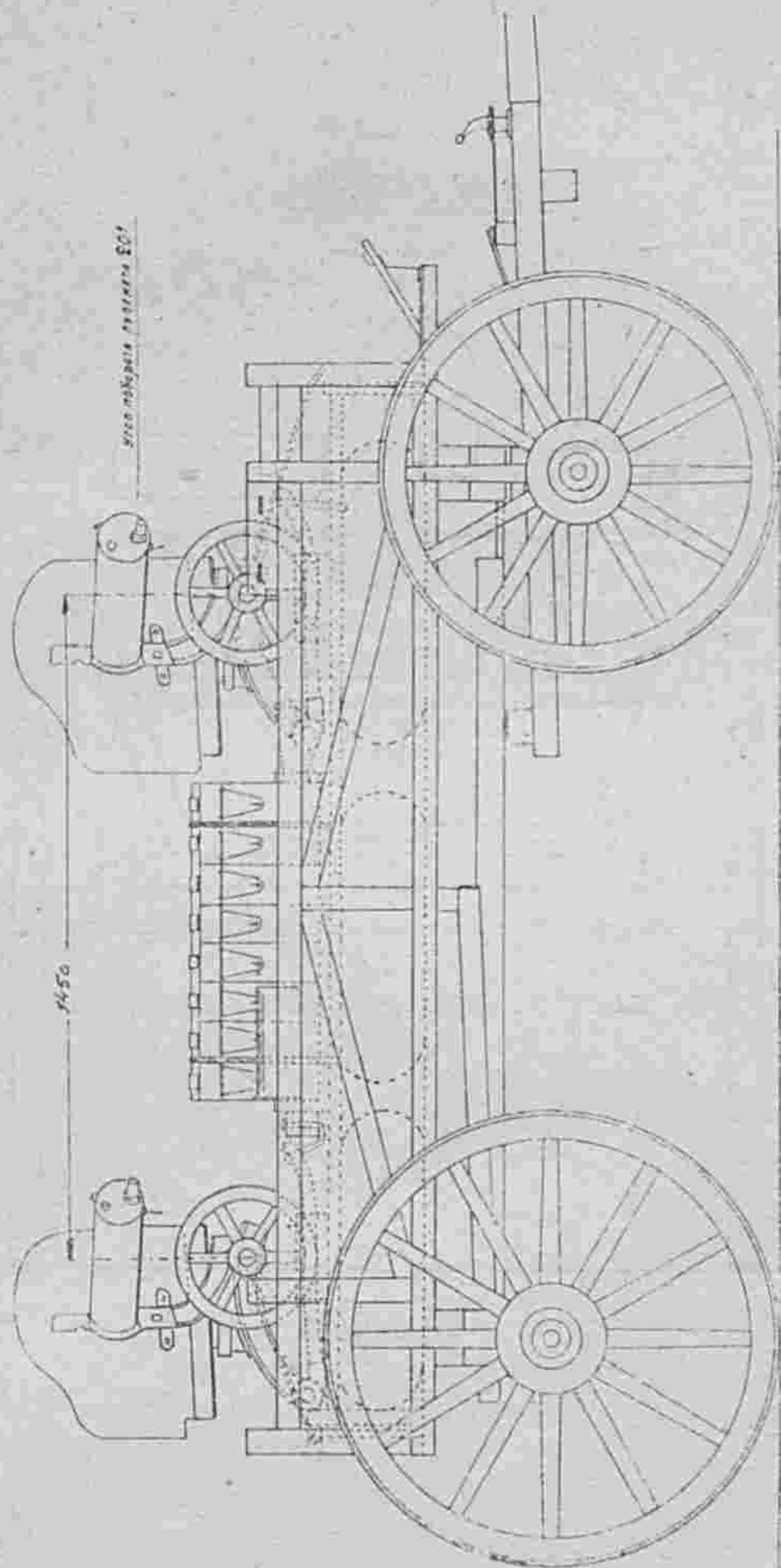
Чертеж 1.



Чертеж 2.

ИМПЕРИЗОВАННАЯ ПАРНАЯ ПОВОЗКА ТАВРИЧАНКА

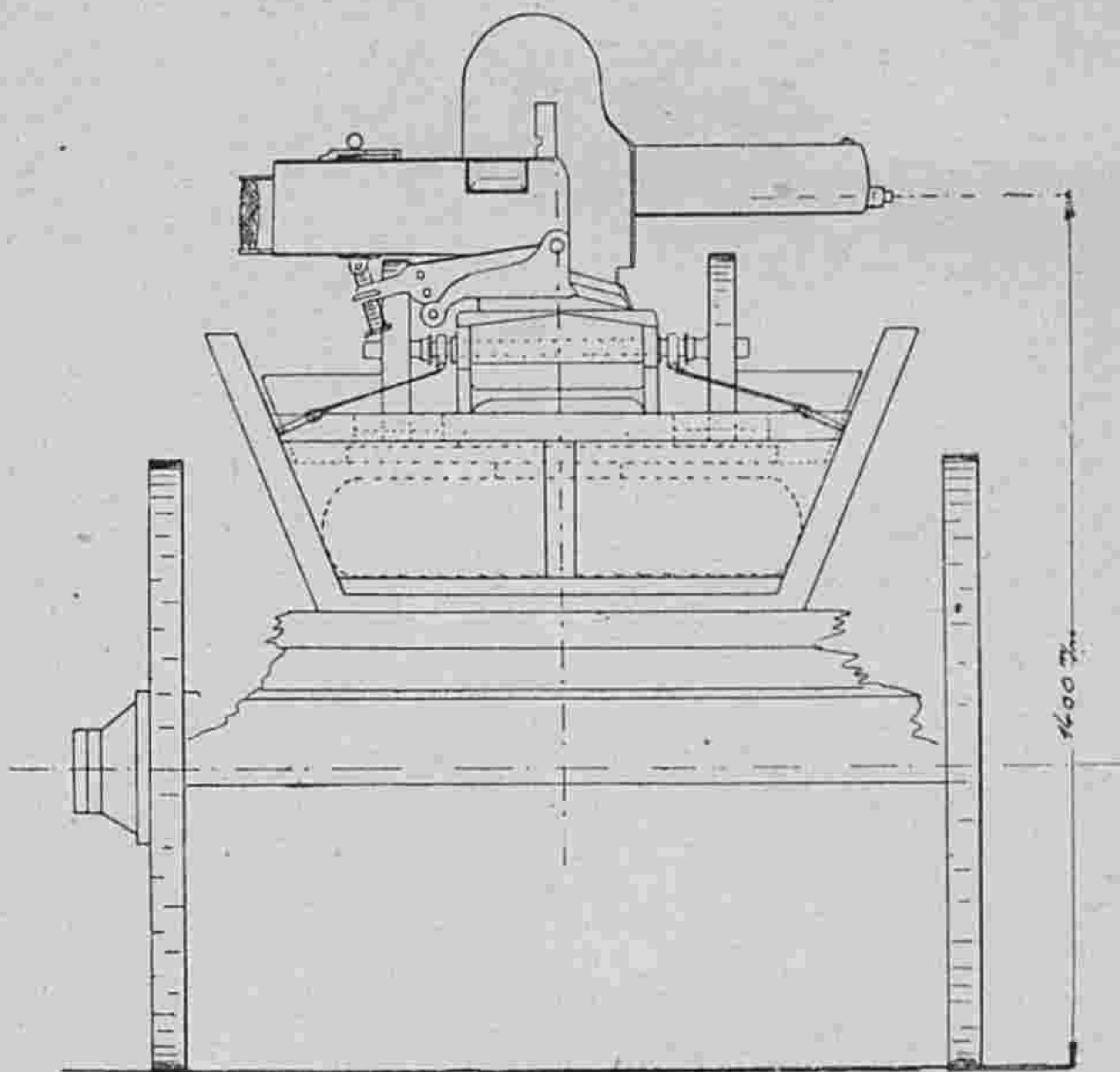
Общий вид



Чертеж 3.

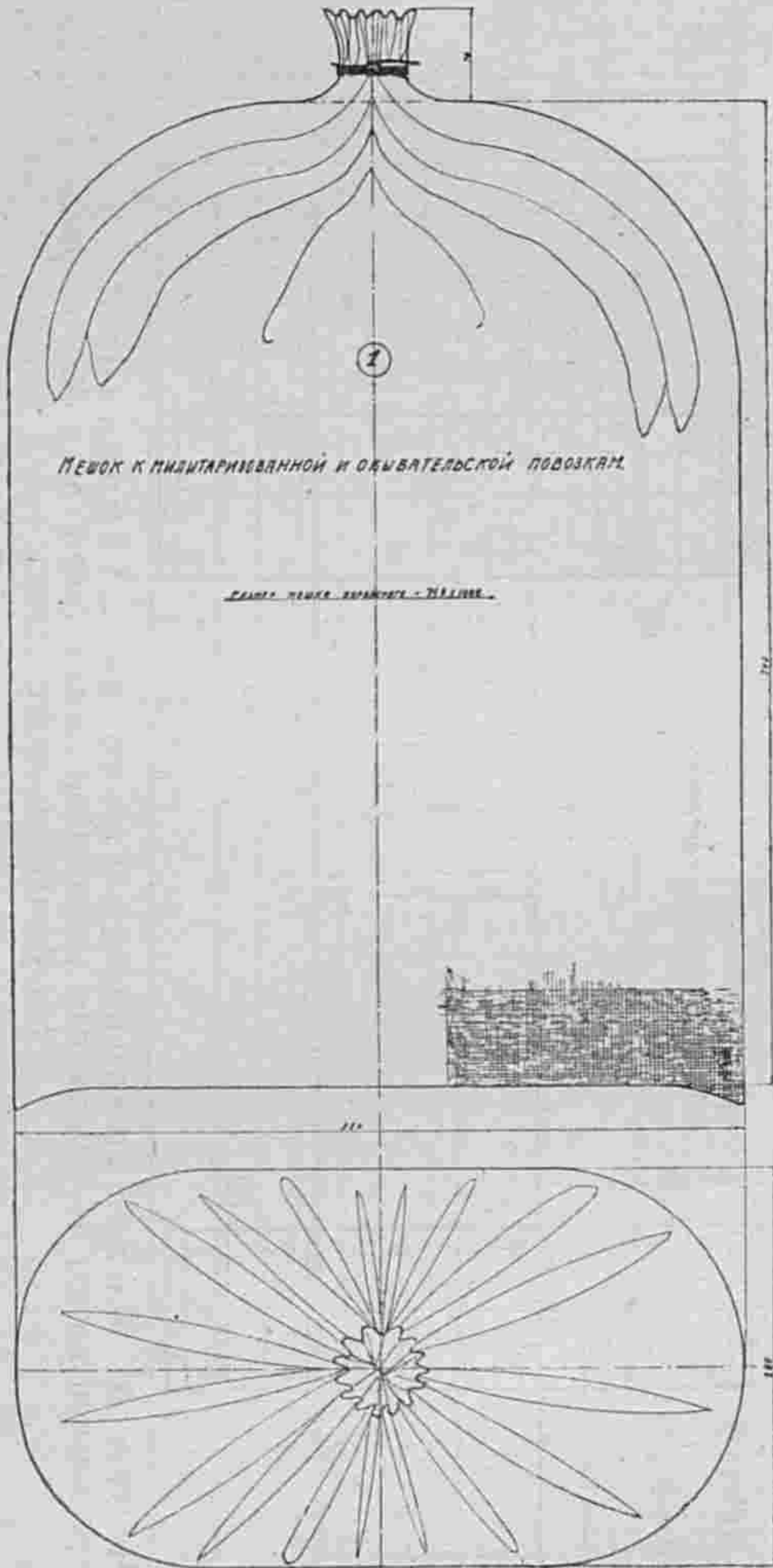
IV

ВИД СЗАДИ.

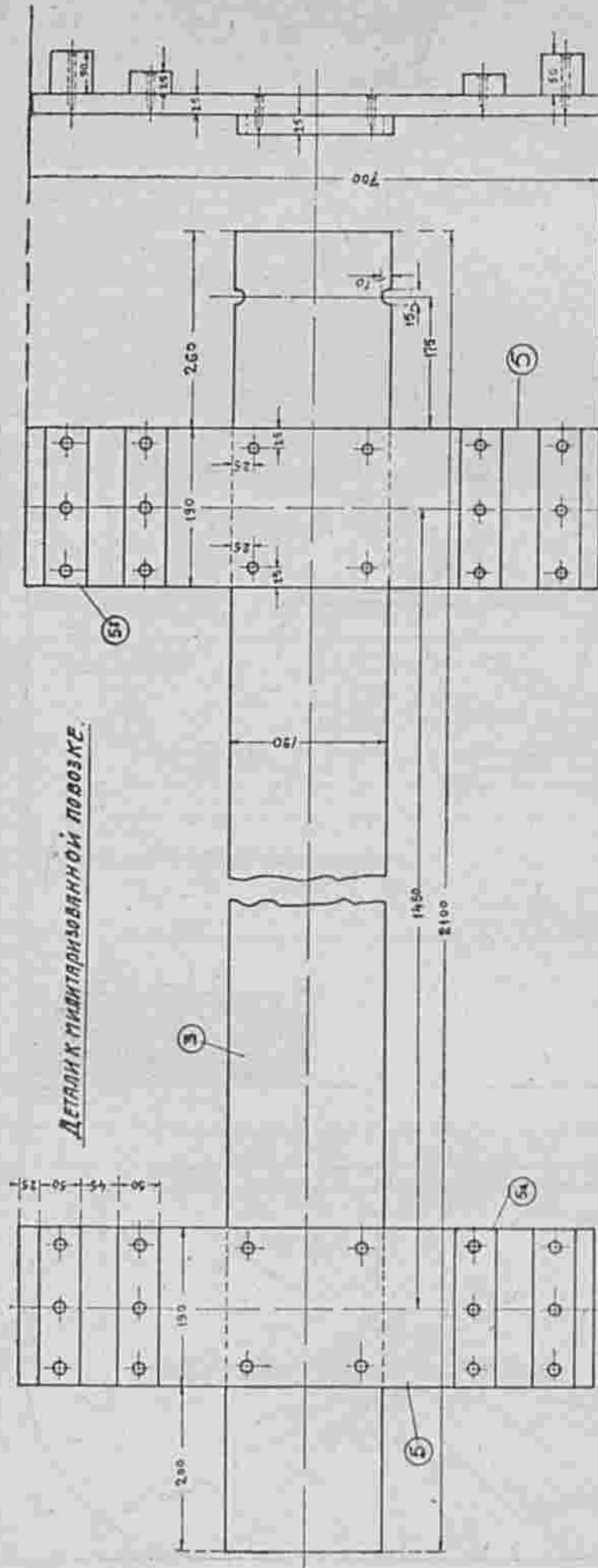


Чертеж 4.

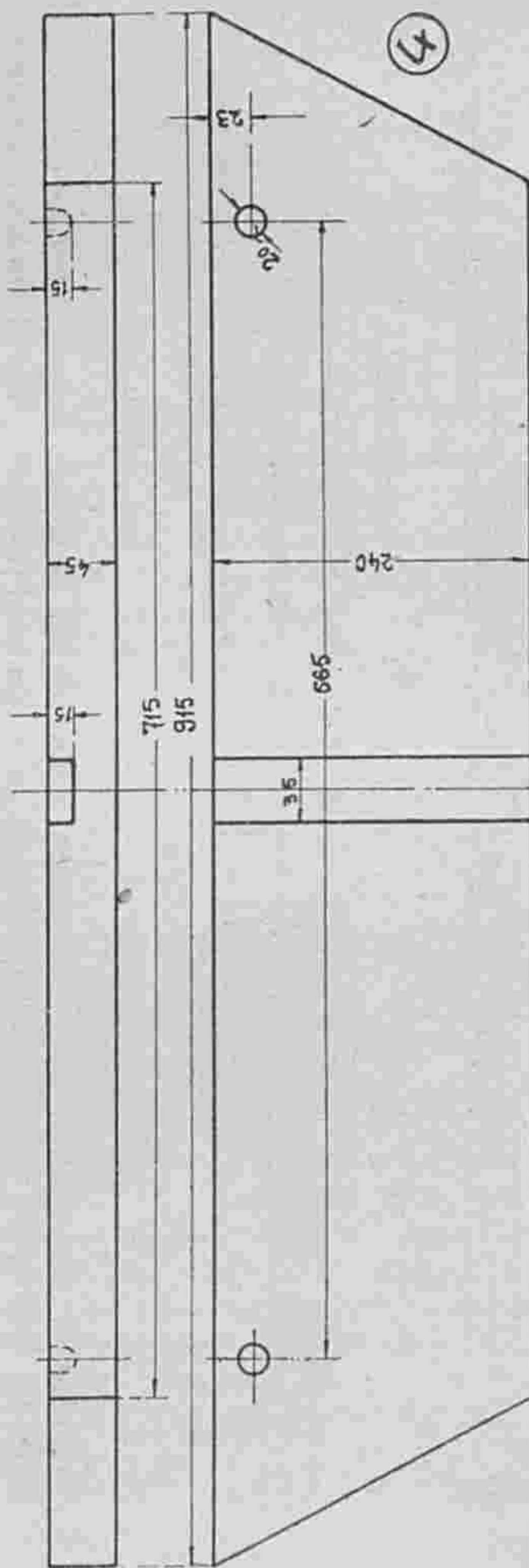
V



Чертеж 5.



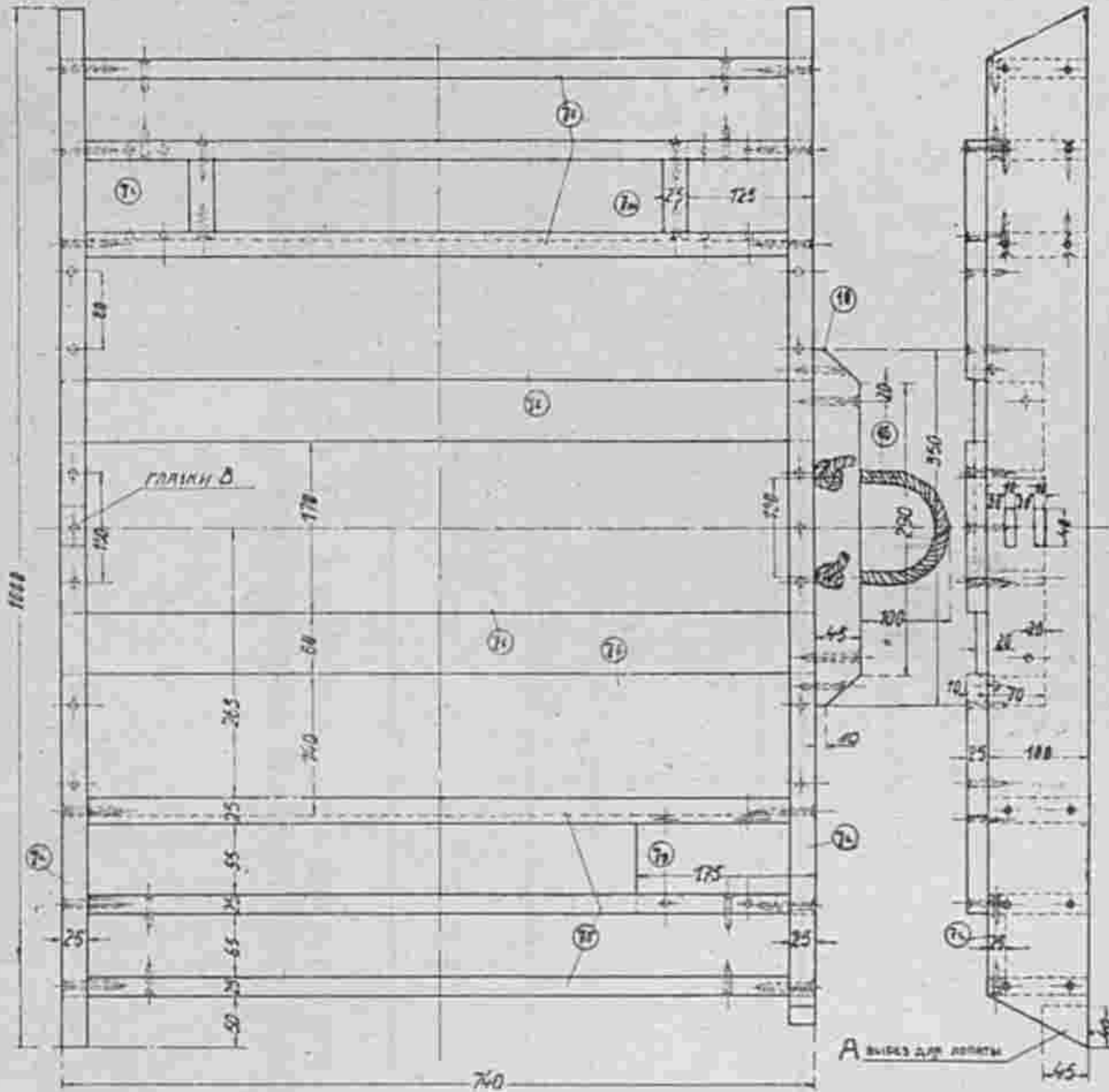
Чертеж 6. Милитаризованная повозка „Гавричанка“; 3—основная продольная доска; 5—подкладная поперечная доска (две); 5а и 5б—опорные колодки для установки колес станка.



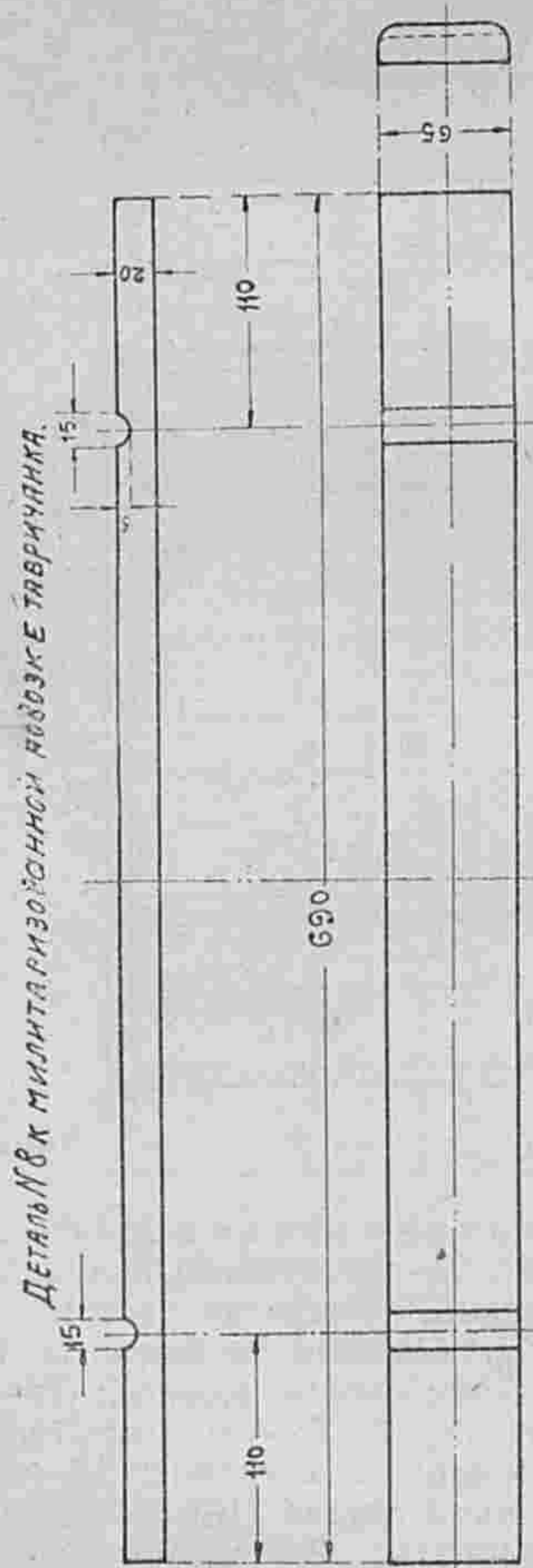
Деталь №4 к милитаризованной повозке

Чертеж 7. Милитаризованная повозка „Тавричанка“; 4—упорная доска к задку повозки.

Полуящик к тавричанке дет. № 7.



Чертеж 9. Милитаризованная повозка „Тавричанка“: 7—деревянный полуящик для коробки с патронами, запасными частями и принадлежностью; 7а—боковые поперечные стенки (две); 7б—продольные стенки (шесть); 7в—доски несплошного дна (три); 7г—вырезы; 7д, 7е и 7ж—гнезда для топора и масленок; 10—опорная колодка с веревочной петлей (16) и ремни (11); А—вырез для лопаты; В—глазки щели для ремня (11).



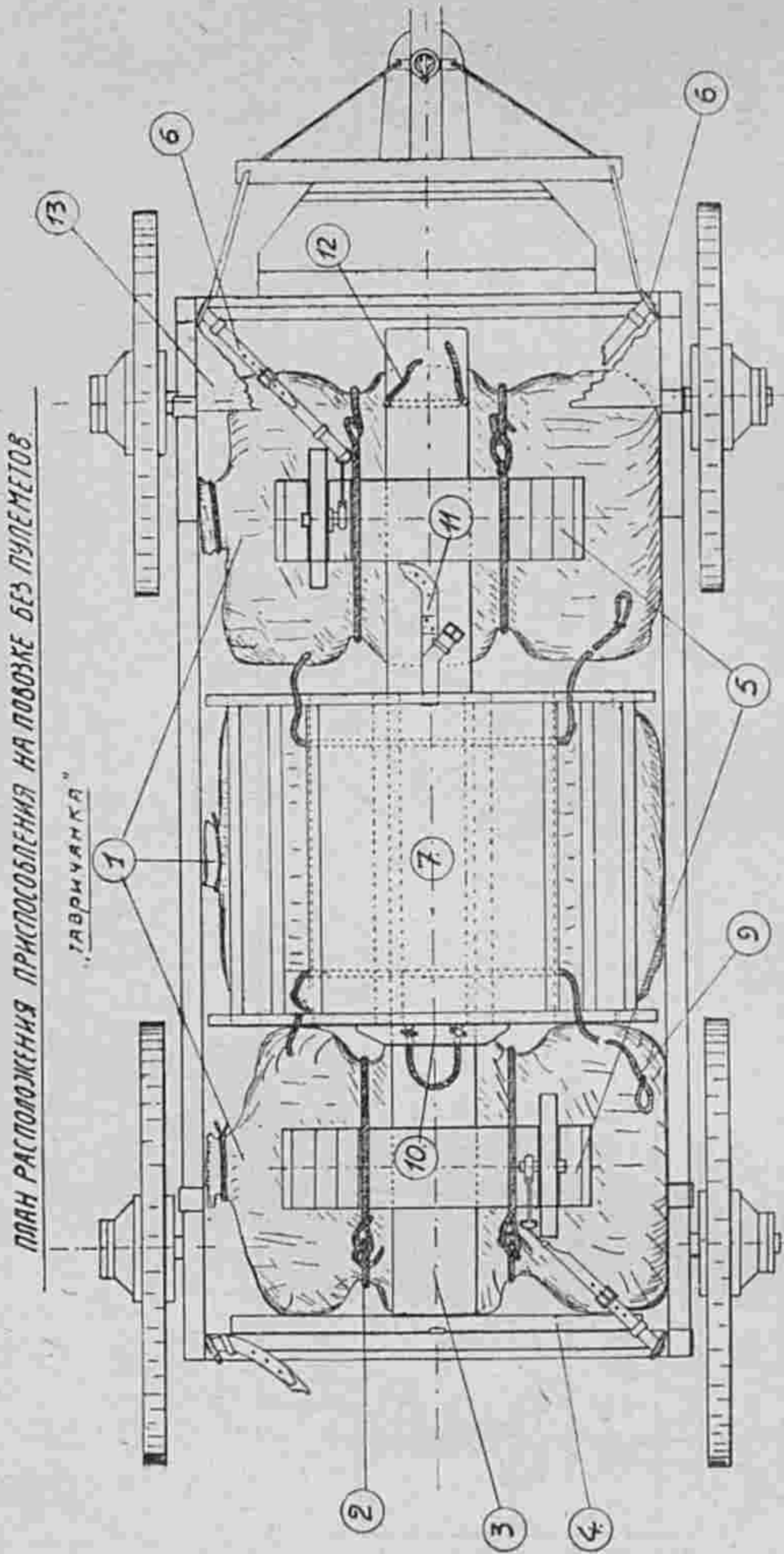
Чертеж 10. Милитаризованная повозка „Тавричанка“: 8—нажимные деревянные планки для крепления патронных коробок в полуящике (7).

ДОСКА-СИДЕНЬЕ МИЛИТАРИЗОВАННОЙ ПОВОЗКИ. ЗУБ. №13

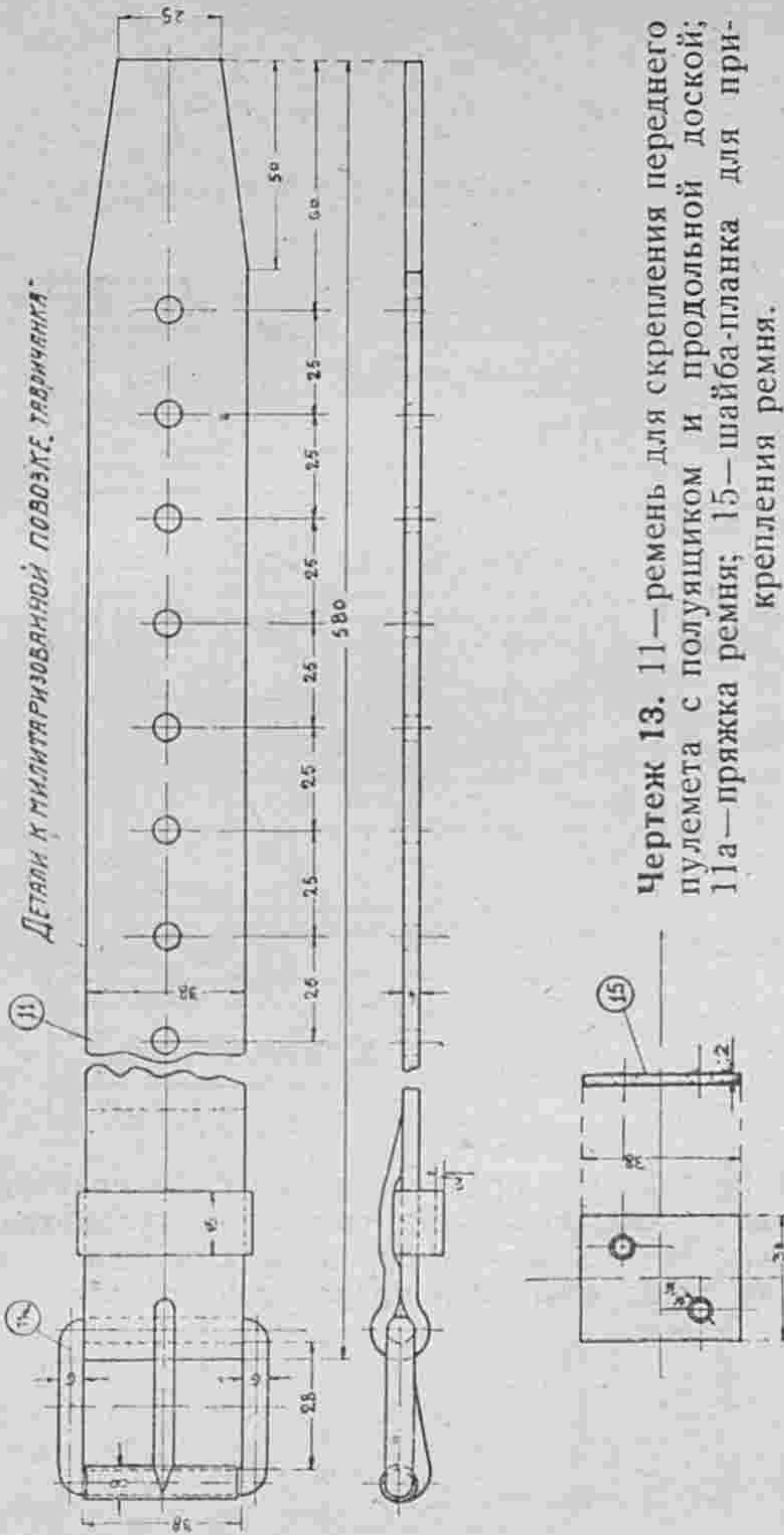


XI

Чертеж 11.

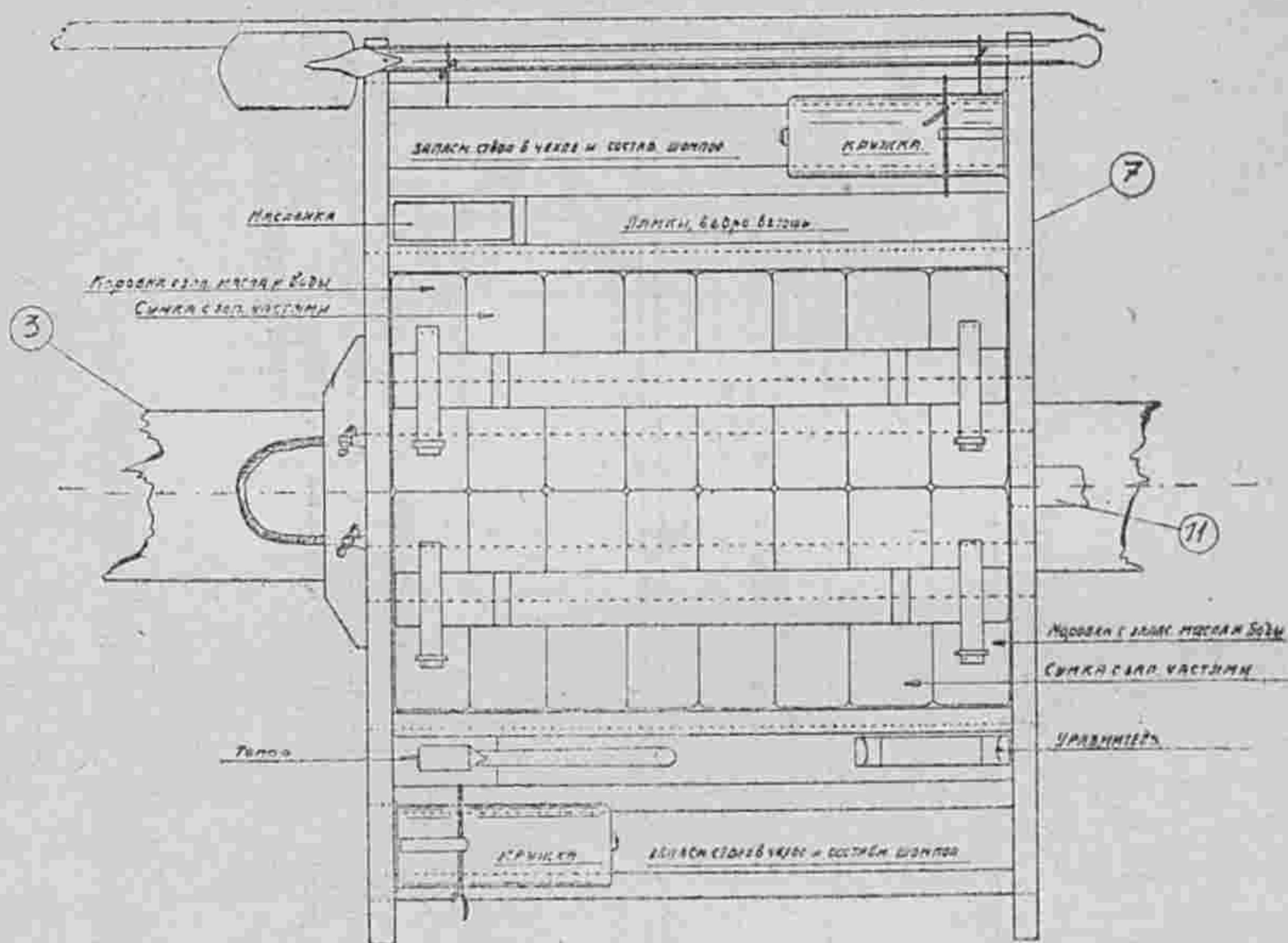


Чертеж 12. 1—мешки (три); 2—веревки по 2 м. (четыре); 3—основная продольная доска; 4—опорная доска к задку повозки; 5—подкладные поперечные доски (две); 6—ремни с пряжками и железными крючками с кольцами (четыре); 7—получашик для коробок с патронами, запасными частями и принадлежностью; 8—нажимные планки (две); 9—веревки в 2,75 м (две); 10—опорная колодка; 11—ремень; 12—веревка в 1,25 м. для хобота переднего станка; 13—доска-сиденье ездового; 15—шайба-планка; 16—веревочная петля.



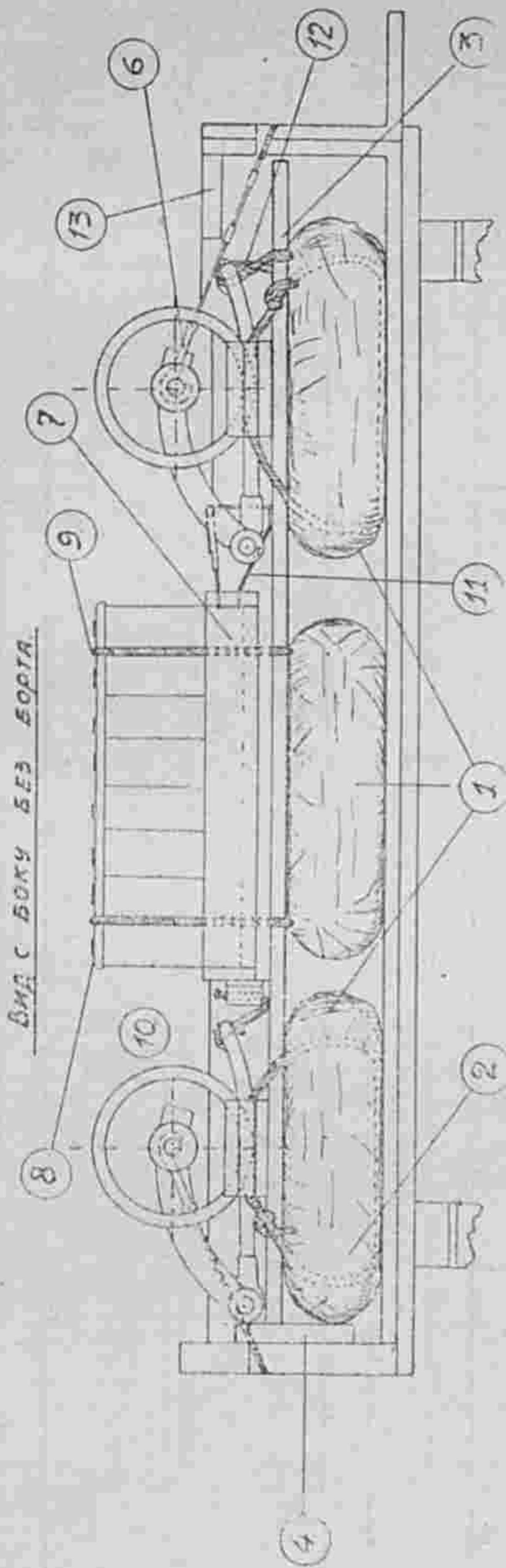
Чертеж 13. 11—ремень для крепления переднего пулемета с полуящиком и продольной доской; 11а—пряжка ремня; 15—шайба-планка для крепления ремня.

Укладка ящика для тавричанки дет № 7.

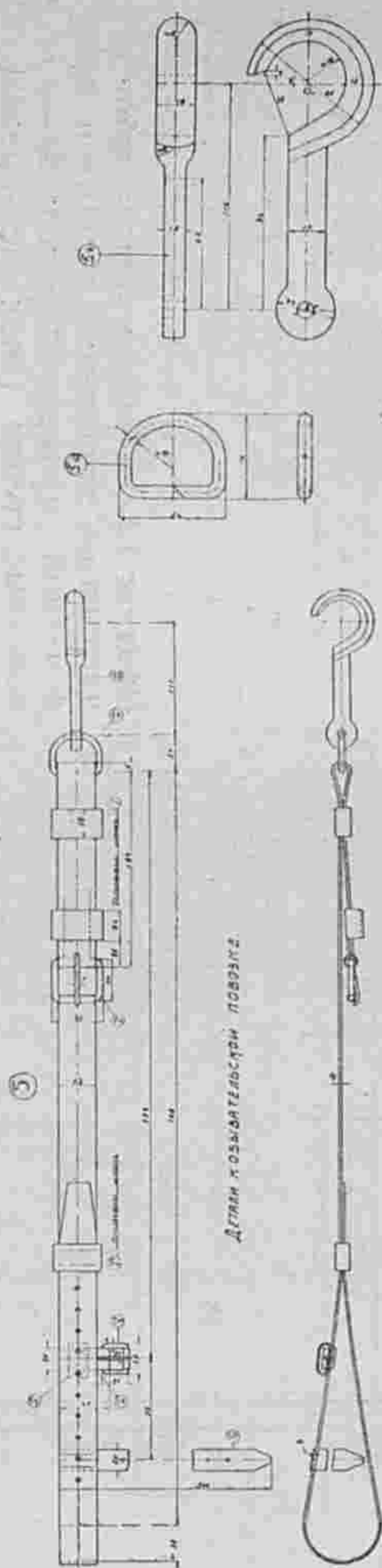


Чертеж 14 3—основная продольная доска; 7—полуящик для коробок с патронами, запасными частями и пулеметной принадлежностью; 11—ремень для скрепления переднего пулемета с полуящиком и продольной доской.

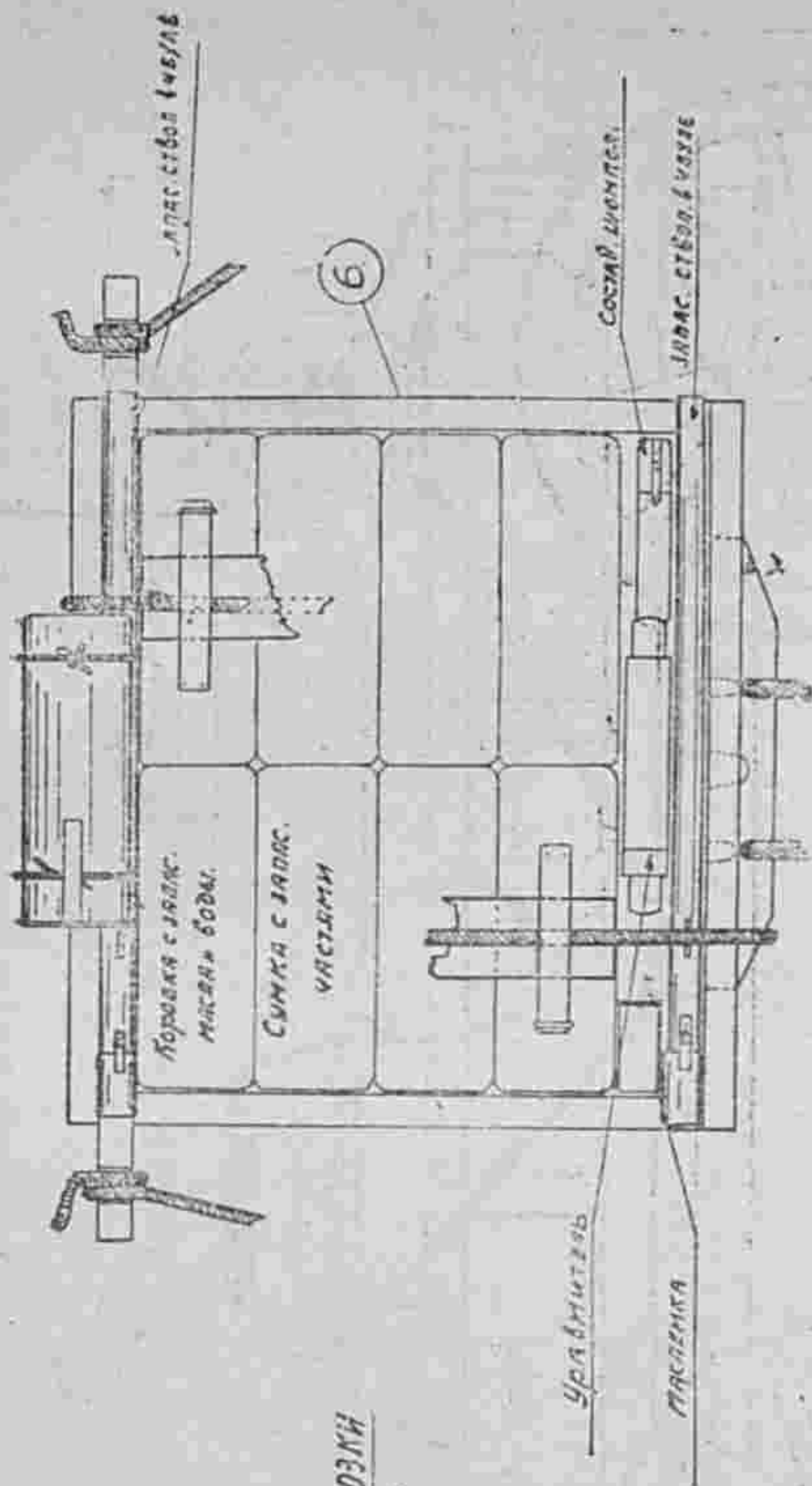
СХЕМА РАСПОЛОЖЕНИЯ ПРИСПОСОБЛЕНИЯ НА ПОВОЗКЕ-ТАВРИЧАНКА



Чертеж 15. 1—мешки (три); 2—веревки по 2 м. (четыре); 3—основная продольная доска; 4—упорная доска к задку повозки; 6—ремней с пряжками и железными частями с кольцами (четыре); 7—полуящик для коробок с патронами, запасными частями и принадлежностью; 8—нажимные планки (две); 9—веревки в 2,55 м. (две); 10—опорная колодка; 11—ремень; 12—веревка в 1,20 м. для хобота переднего станка; 13—доска сидение ездового.



Чертеж 18. 5—ремни с пряжками и железными крюками и кольцами; 5г, 5ж—пряжки 5и—передвижные шлевки; 5д—дополнительные ремешки с пряжками; 5в—железные кольца. Ремней (5) из сыромятной кожи всего два; они служат для удержания станка на повозке.



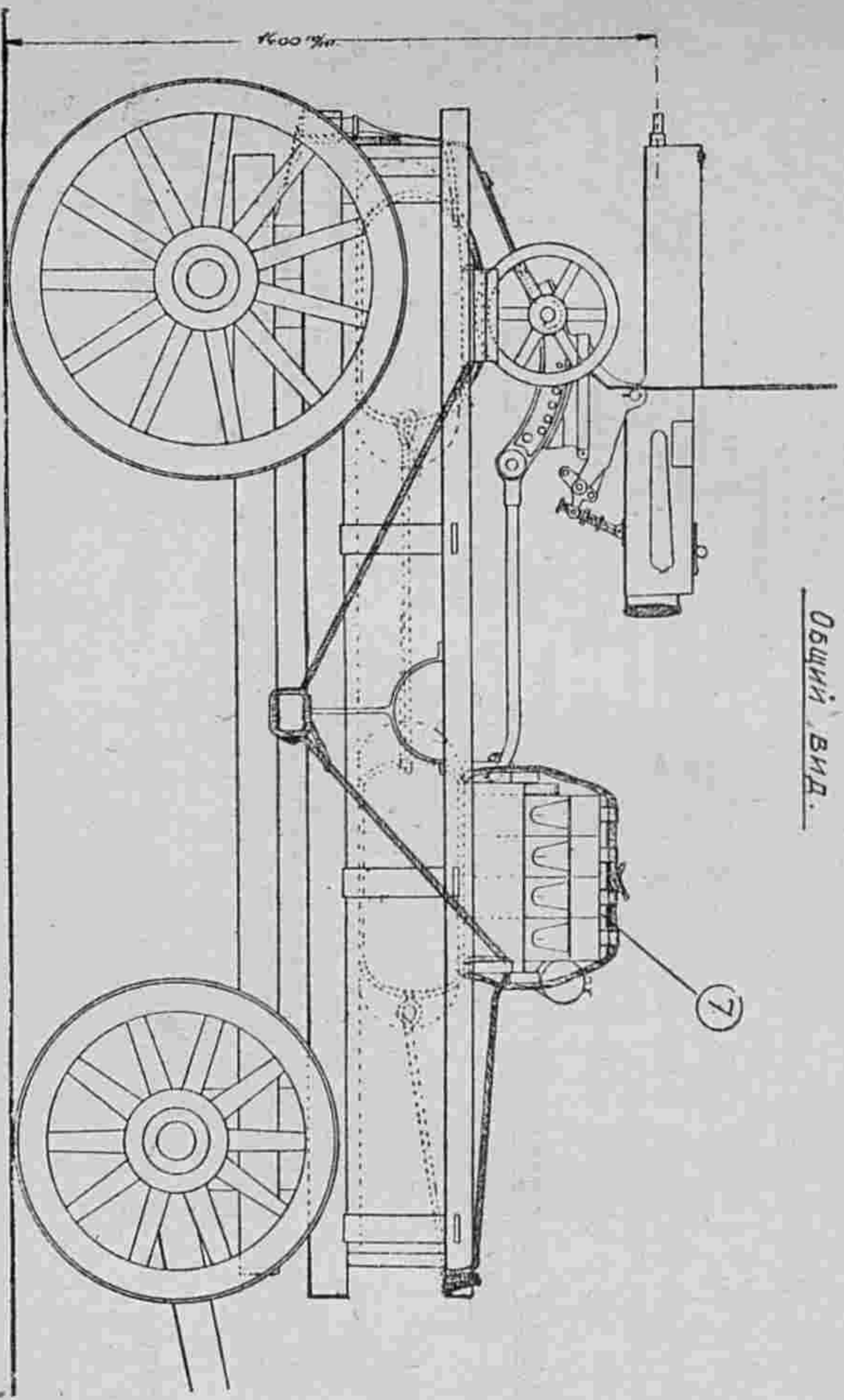
Укладка ящика для повозки

«Обыкновенная»

Чертеж 19. 6—ящик для коробок с патронами, запасными частями и принадлежностью.

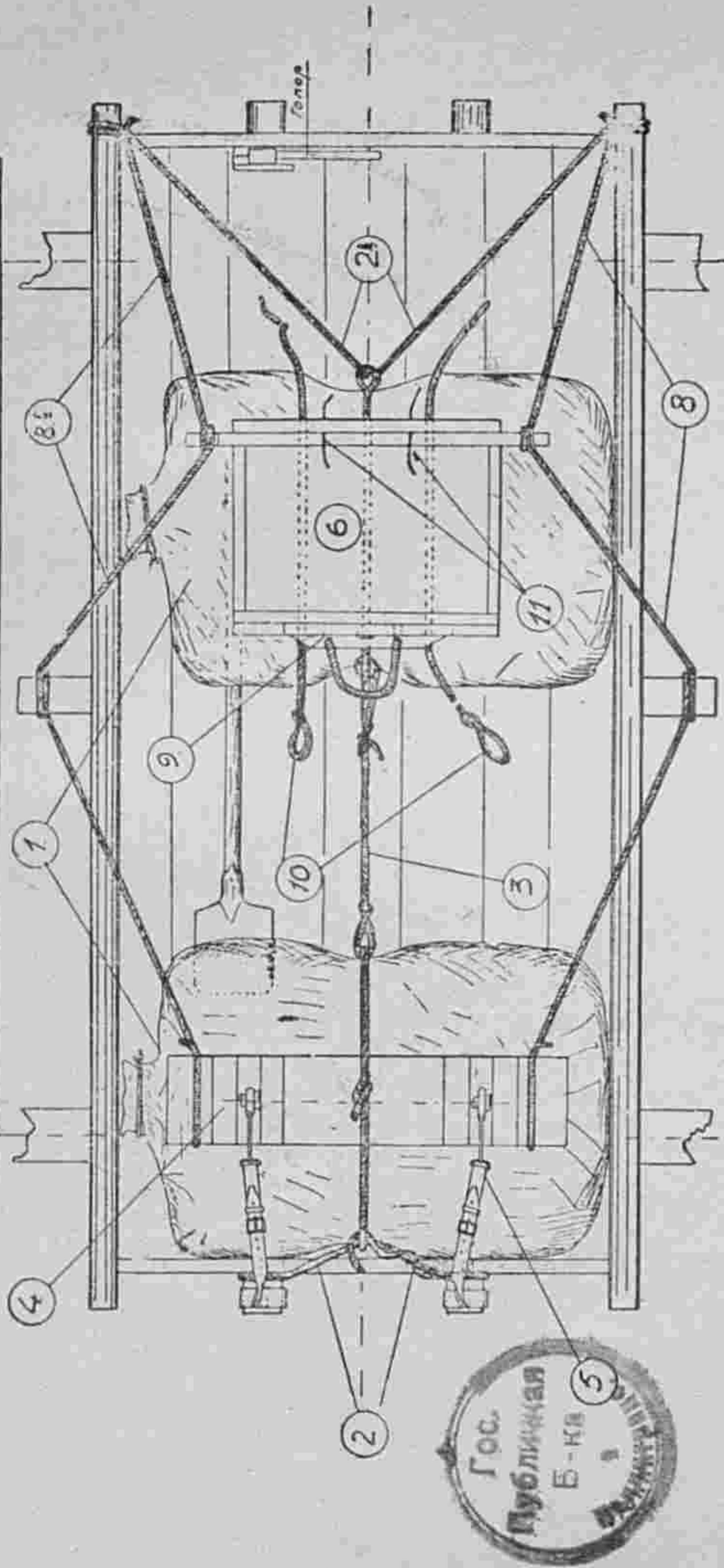
ОБЫВАТЕЛЬСКАЯ ПОВОЗКА М. В. ОКРУГА

Общий вид.



Чертеж 20. 7—нажимная планка (две).

План расположения приспособления на повозке без пулемета.



Чертеж 21. 1—мешки (два); 2—веревка в 3,7 м. для заднего мешка, 2в—в 4,2 м. для переднего мешка; 3—средняя веревка в 1,85 м. соединяет мешки; 4—подкладная доска для установки колес; 5—два ремня с пряжками и железными крюками с кольцами; 6—деревянный ящик для коробки с патронами, запасными частями и принадлежностью; 8 и 8в—боковые веревки по 4,7 м.; 9—веревочная петля; 10—две веревки по 2 м.; 11—бечевки (шпагат).

1953

БЕСПЛАТНО.

38225